



# in

\* ČEZ ESCO, a.s. Výroční zpráva 2015

**O**<sup>\*</sup>  
—  
**V** **A**<sup>c</sup> **E** =

Ve slově **INOVACE** jsou skryta dvě další slova – **IN + OVACE**.  
Být **IN** pro nás znamená jít správným směrem, podílet se na dlouhodobém celosvětovém trendu vývoje a realizace chytrých sítí, chytrých domů, chytrých technologií.

Slovo **OVACE** (ovatio, lat.) znamenalo u Římanů v době republiky vyznamenání, jehož se dostávalo vítězům. Toto vyznamenání či poděkování patří všem našim nadšeným a chytrým kolegům, kteří přinášejí skvělé myšlenky a obětavě pro ně pracují. Hlavně jejich zásluhou je dnes Skupina ČEZ tím, čím je – energetickým lídrem, přinášejícím nová řešení.

A proto... Rozdělíme-li slovo **INOVACE** na slova **IN + OVACE**, dostaneme naprosto přesný matematický vzorec. Spojíme-li umění vyspělé technologie a stále nové energie, kterou naši zaměstnanci vkládají do projektů, dostaneme vzorec naší budoucnosti.

# **budoucnost** **energie**

# Obsah

---

Představení skupiny ČEZ	4
Čestné prohlášení osob odpovědných za výroční zprávu	6
Zpráva nezávislého auditora k výroční zprávě, zprávě o vztazích mezi propojenými osobami a účetní závěrce	7
Úvodní slovo předsedy představenstva	8
Přehled vybraných ukazatelů společnosti	9
Vlastnická struktura	10
Vybrané události roku 2015 a 2016 do uzávěrky výroční zprávy	11
Orgány společnosti	12
Vrcholové vedení	12
Strategické záměry	13
Zpráva o podnikatelské činnosti	14
Vývoj výnosů, nákladů a zisku	14
Očekávaná hospodářská a finanční situace v roce 2016	15
Působení společnosti	15
Výzkum a vývoj	16
Personalistika	16
Ochrana životního prostředí	16

---

Základní organizační schéma společnosti k 31. 12. 2015	17
Výklad pojmů a zkratk	18
Doplňující údaje k výroční zprávě	18
Zpráva o vztazích mezi ovládající osobou a osobou ovládanou a mezi ovládanou osobou a osobami ovládanými stejnou ovládající osobou za účetní období od 1. 1. 2015 do 31. 12. 2015	19
Účetní závěrka společnosti	22
Příloha účetní závěrky k 31. 12. 2015	29
Příloha č. 1 – Abecední seznam společností – pod klopou obálky výroční zprávy	
Příloha č. 2 – Schéma struktury podnikatelského seskupení – pod klopou obálky výroční zprávy	
Příloha č. 3 – Přehled smluvních vztahů	36
Identifikace společnosti	36

# Představení Skupiny ČEZ

Skupina ČEZ je integrované energetické seskupení působící v řadě zemí střední a jihovýchodní Evropy a v Turecku s centrálou v České republice. Hlavní předmět podnikání skupiny tvoří výroba, distribuce, obchod a prodej v oblasti elektřiny a tepla, obchod a prodej v oblasti zemního plynu a těžba uhlí. Společnosti Skupiny ČEZ zaměstnávají téměř 26 tisíc lidí.

Nejvýznamnějším akcionářem mateřské společnosti ČEZ, a. s., je Česká republika s podílem na základním kapitálu (ke dni 31. 12. 2015) téměř 70 %. Akcie ČEZ, a. s., jsou obchodovány na pražské a varšavské burze cenných papírů, kde jsou součástí burzovních indexů PX a WIG-CEE.

Posláním Skupiny ČEZ je zajišťovat bezpečnou, spolehlivou a pozitivní energii zákazníkům i celé společnosti, jejím cílem je přinášet inovace pro řešení energetických potřeb a přispívat k vyšší kvalitě života. Strategie reflektuje zásadní proměnu energetického trhu v Evropě. Skupina ČEZ chce provozovat energetická aktiva maximálně efektivním způsobem a přizpůsobit se rostoucímu podílu decentralizované a bezemisní výroby. Další prioritou je nabízet svým zákazníkům širokou paletu produktů a služeb v synergii s prodejem elektřiny a plynu. Třetí prioritou je aktivně investovat do perspektivních energetických aktiv se zaměřením na region střední Evropy a do podpory moderních technologií v raném stadiu vývoje.

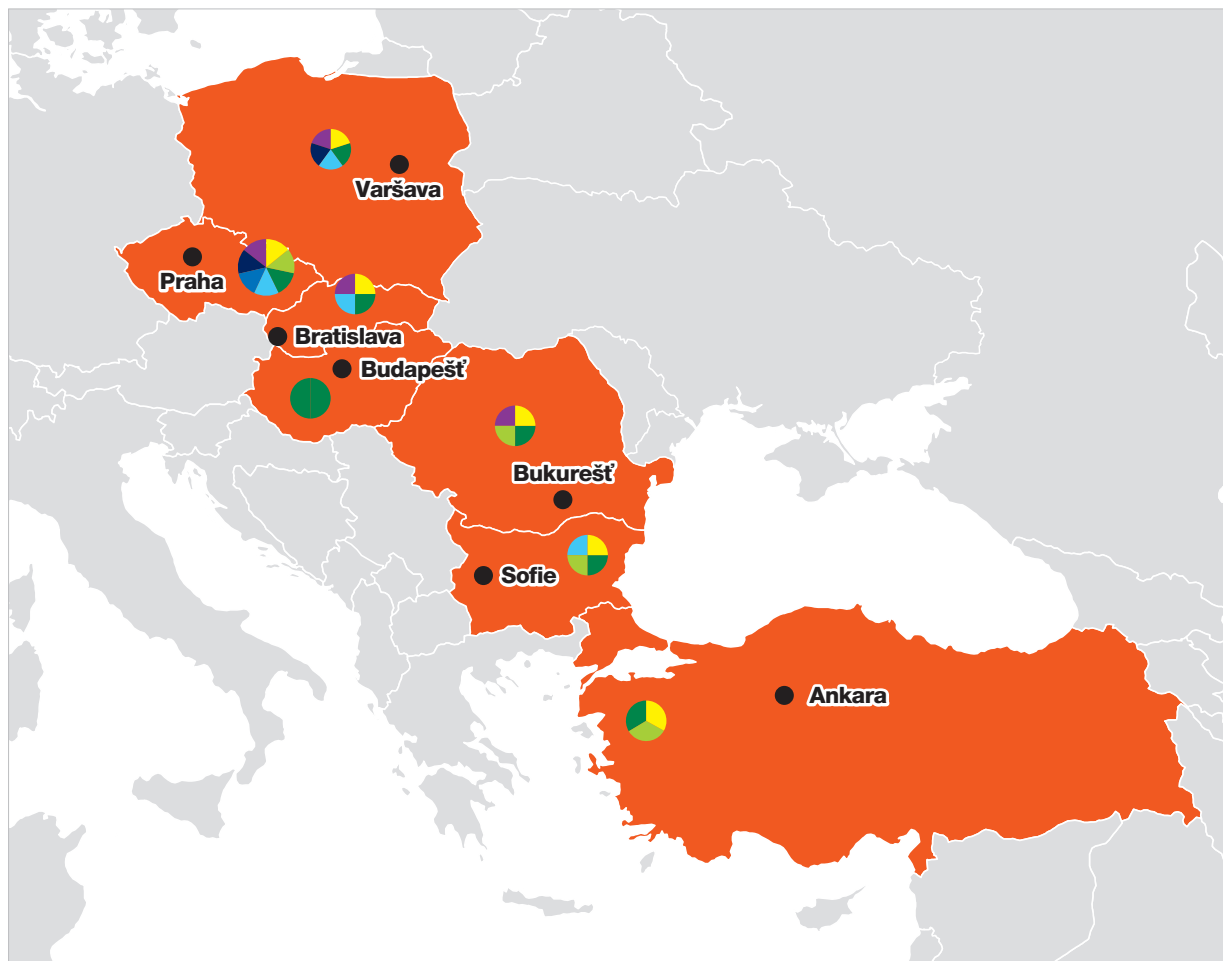
V České republice společnosti Skupiny ČEZ těží a prodávají uhlí, vyrábějí a distribuují elektřinu a teplo, obchodují s elektřinou a dalšími komoditami, prodávají koncovým zákazníkům elektřinu, teplo a zemní plyn a poskytují další služby. Výrobní portfolio tvoří jaderné, uhelné, plynové, vodní, fotovoltaické, větrné a bioplynové zdroje.

V zahraničí Skupina ČEZ působí zejména v oblasti distribuce, výroby, obchodu a prodeje elektřiny. Skupina ČEZ vlastní nebo spoluvlastní výrobní či distribuční aktiva v Polsku, Rumunsku, Bulharsku, Turecku a na Slovensku. V Nizozemsku a Irsku jsou součástí Skupiny ČEZ společnosti zprostředkující vlastnictví a zajišťující její financování.

V řadě zemí Evropy Skupina ČEZ obchoduje s elektřinou a dalšími komoditami na velkoobchodních trzích. Koncovým zákazníkům prodává Skupina ČEZ elektřinu či zemní plyn, kromě České republiky zejména v Rumunsku, Bulharsku, Turecku, Maďarsku, Polsku a na Slovensku.

Při svém podnikání se Skupina ČEZ současně řídí přísnými etickými standardy zahrnujícími i odpovědné chování k zaměstnancům, společnosti a životnímu prostředí. V rámci své podnikatelské činnosti se Skupina ČEZ hlásí k principům trvale udržitelného rozvoje, podporuje energetickou úspornost, prosazuje nové technologie a vytváří prostředí pro profesní růst zaměstnanců. Firemní kultura je orientována na bezpečnost, stálý růst vnitřní efektivity, podporu inovací a zlepšování u segmentů podnikání i zaměstnanců v zájmu růstu hodnoty Skupiny ČEZ v měnícím se prostředí.

## Působení Skupiny ČEZ v energetice podle teritoria



**Elektrina**  
 ■ výroba  
 ■ distribuce  
 ■ prodej koncovým zákazníkům

**Zemní plyn**  
 ■ prodej koncovým zákazníkům

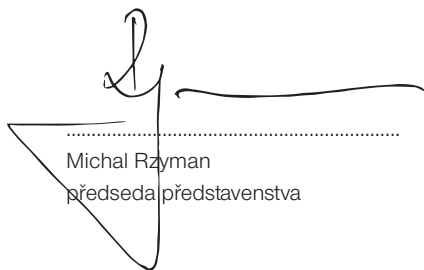
**Teplo**  
 ■ výroba  
 ■ distribuce  
 ■ prodej koncovým zákazníkům

# Čestné prohlášení osob odpovědných za výroční zprávu

## Čestné prohlášení:

Údaje uvedené ve Výroční zprávě ČEZ ESCO, a.s., za rok 2015 odpovídají skutečnosti a žádné podstatné okolnosti, které by mohly ovlivnit přesné a správné posouzení společnosti ČEZ ESCO, a.s., nebyly vynechány.

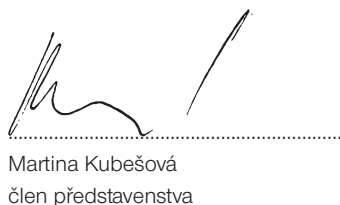
Praha 29. 3. 2016



.....  
Michal Rzyman  
předseda představenstva



.....  
Martin Cmíral  
místopředseda představenstva



.....  
Martina Kubešová  
člen představenstva



.....  
Pavel Klimuškin  
člen představenstva



.....  
Michal Židek  
člen představenstva



# Zpráva nezávislého auditora k výroční zprávě, zprávě o vztazích mezi propojenými osobami a účetní závěrce



Akcionáři společnosti ČEZ ESCO, a.s.:

Provedli jsme audit přiložené účetní závěrky společnosti ČEZ ESCO, a.s., která se skládá z rozvahy k 31. prosinci 2015, výkazu zisku a ztráty za rok končící 31. prosince 2015, přehledu o peněžních tocích za rok končící 31. prosince 2015 a přílohy této účetní závěrky, která obsahuje popis použitých podstatných účetních metod a další vysvětlující informace. Údaje o společnosti ČEZ ESCO, a.s., jsou uvedeny v bodě 1 přílohy této účetní závěrky.

## Odpovědnost statutárního orgánu účetní jednotky za účetní závěrku

Statutární orgán je odpovědný za sestavení účetní závěrky, která podává věrný a poctivý obraz v souladu s českými účetními předpisy, a za takový vnitřní kontrolní systém, který považuje za nezbytný pro sestavení účetní závěrky tak, aby neobsahovala významné nesprávnosti způsobené podvodem nebo chybou.

## Odpovědnost auditora

Naši odpovědnost je vyjádřit na základě našeho auditu výrok k této výroční závěrce. Audit jsme provedli v souladu se zákonem o auditorech, mezinárodními auditorskými standardy a souvisejícími aplikačními doložkami Komory auditorů České republiky. V souladu s těmito předpisy jsme povinni dodržovat etické požadavky a naplánovat a provést audit tak, abychom získali přiměřenou jistotu, že účetní závěrka neobsahuje významné nesprávnosti.

Audit zahrnuje provedení auditorských postupů k získání důkazních informací o částkách a údajích zveřejněných v účetní závěrce. Výběr postupů závisí na úsudku auditora, zahrnujícím i vyhodnocení rizik významné nesprávnosti údajů uvedených v účetní závěrce způsobené podvodem nebo chybou. Při vyhodnocování těchto rizik auditor posoudí vnitřní kontrolní systém relevantní pro sestavení účetní závěrky podávající věrný a poctivý obraz. Cílem tohoto posouzení je navrhnout vhodné auditorské postupy, nikoli vyjádřit se k účinnosti vnitřního kontrolního systému účetní jednotky. Audit též zahrnuje posouzení vhodnosti použitých účetních metod, přiměřenosti účetních odhadů provedených vedením i posouzení celkové prezentace účetní závěrky.

Jsme přesvědčeni, že důkazní informace, které jsme získali, poskytují dostatečný a vhodný základ pro vyjádření našeho výroku.

## Výrok auditora

Podle našeho názoru účetní závěrka podává věrný a poctivý obraz aktiv a pasiv společnosti ČEZ ESCO, a.s., k 31. prosinci 2015 a nákladů a výnosů a výsledku jejího hospodaření a peněžních toků za rok končící 31. prosince 2015 v souladu s českými účetními předpisy.

## Ostatní informace

Za ostatní informace se považují informace uvedené ve výroční zprávě mimo účetní závěrku a naši zprávu auditora. Za ostatní informace odpovídá statutární orgán.

Náš výrok k účetní závěrce se k ostatním informacím nevztahuje, ani k nim nevydáváme žádný zvláštní výrok. Přesto je však součástí našich povinností souvisejících s ověřením účetní závěrky seznámení se s ostatními informacemi a zvážení, zda ostatní informace uvedené ve výroční zprávě nejsou ve významném nesouladu s účetní závěrkou či našimi znalostmi o účetní jednotce získanými během ověřování účetní závěrky, zda je výroční zpráva sestavena v souladu s právními předpisy nebo zda se jinak tyto informace nejeví jako významně nesprávné. Pokud na základě provedených prací zjistíme, že tomu tak není, jsme povinni zjištěné skutečnosti uvést v naší zprávě. V rámci uvedených postupů jsme v obdržných ostatních informacích nic takového nezjistili.

31. března 2016  
Praha, Česká republika

Ernst & Young Audit, s.r.o.  
Evidenční č. 401

.....  
Josef Pivoňka, statutární auditor  
Evidenční č.1963

## Úvodní slovo předsedy představenstva

Vážené dámy, vážení pánové, vážení obchodní partneři a spolupracovníci,

jistě víte, že společnost ČEZ ESCO vznikla s vizí poskytovat zákazníkům vše, co mohou v rámci svých energetických potřeb požadovat. Reagujeme tak na vývoj a trendy na světových trzích. Vytváříme sales organizaci nové generace, která se stane absolutním lídrem na poli energetiky a je postavena na vysoké flexibilitě, rozsáhlé inovativnosti a silné stabilitě.

Spojili jsme prodej komodit a služeb, který spolu s dceřinými společnostmi vytvoří kompletní obslužný model s nejvyšší přidanou hodnotou pro zákazníka.

Nabízíme služby spojené se snížením tepelných ztrát objektů, instalaci a provoz lokálního energetického zdroje či distribuční sítě a dodávku elektřiny a plynu.

Intenzivně připravujeme řadu nových produktů a kontinuálně zlepšujeme stávající a zároveň rozvíjíme nové produkty pro komoditní business.

Vám, našim zákazníkům a spolupracovníkům, děkujeme za výbornou spolupráci v roce 2015 a přejeme vám, aby i pro vás byl rok 2016 rokem plným energie a abyste dosáhli spokojenosti v pracovním i soukromém životě.



.....  
Michal Rzyman  
předseda představenstva

## Přehled vybraných ukazatelů společnosti

Ukazatel	Jednotka	2015
Fyzický počet zaměstnanců k 31. 12.	počet	36
Tržby	tis. Kč	21 551
EBITDA	tis. Kč	-67 504
EBIT	tis. Kč	-67 568
Čistý zisk	tis. Kč	-55 106
Celková aktiva	tis. Kč	1 851 268
Vlastní kapitál	tis. Kč	1 814 936
Investice	tis. Kč	991
Provozní cash flow	tis. Kč	-58 805
Celková likvidita	%	1063

# Vlastnická struktura

## Struktura majitelů

Společnost je vlastněna jediným akcionářem, společností ČEZ, a. s., se sídlem Duhová 1444/2, 140 53 Praha 4 – Michle.  
IČ 452 74 649

Zápis v obchodním rejstříku u Městského soudu v Praze, oddíl B, vložka 1581.

## Vlastněné podíly

Společnost ČEZ ESCO, a.s., měla k 31. 12. 2015 podíl v následujících společnostech:

- EVČ s.r.o. (s účinností od 27. 4. 2015), výše podílu na základním kapitálu: 75 %;
- ČEZ Energetické služby, s.r.o., (s účinností od 3. 7. 2015), výše podílu na základním kapitálu: 100 %;
- ČEZ Energo, s.r.o., (s účinností od 15. 7. 2015), výše podílu na základním kapitálu: 50,1 %.

## Vybrané události roku 2015 a 2016 do uzávěrky výroční zprávy

### ■ Únor

- Převod části činností z ČEZ, a. s., na ČEZ ESCO, a.s., v rozsahu útvaru Kogenerace.
- Pavel Klimuškin nahradil ve funkci člena představenstva Davida Bauera.

### ■ Duben

- Získání živnostenských oprávnění:
  - montáž, opravy, revize a zkoušky elektrických zařízení,
  - provádění staveb, jejich změn a odstraňování.
- Martina Kubešová nahradila ve funkci člena představenstva Ondřeje Píchu.
- Peter Suchý nahradil ve funkci člena představenstva Matěje Šantu.
- Nabytí 75% podílu na základním kapitálu EVČ s.r.o.

### ■ Červenec

- Nabytí 100% podílu na základním kapitálu ČEZ Energetické služby, s.r.o.
- Nabytí 40101/80042 podílu na základním kapitálu ČEZ Energo, s.r.o.
- Účinnost zvýšení základního kapitálu ČEZ ESCO, a.s., z původní výše 400 000 000 Kč o částku 1 470 000 000 Kč na celkovou novou výši 1 870 000 000 Kč, a to:
  - nepeněžitým vkladem představovaným 100% podílem společnosti ČEZ, a. s., ve společnosti ČEZ Energetické služby, s.r.o., a 40101/80042 podílem společnosti ČEZ, a. s., ve společnosti ČEZ Energo, s.r.o.,
  - peněžitým vkladem ve výši 81 000 000 Kč,
  - jediným akcionářem zůstává nadále ČEZ, a. s.

### ■ Srpen

- Získání živnostenských oprávnění:
  - výroba, instalace, opravy elektrických strojů a přístrojů, elektronických a telekomunikačních zařízení,
  - montáž, opravy, revize a zkoušky plynových zařízení a plnění nádob plyny,
  - montáž, opravy, revize a zkoušky tlakových zařízení a nádob na plyny,
  - technicko-organizační činnost v oblasti požární ochrany,
  - montáž, opravy a rekonstrukce chladicích zařízení a tepelných čerpadel.

### ■ Říjen

- Michal Židek nahradil ve funkci člena představenstva Petera Suchého.

### ■ Listopad

- Získání živnostenských oprávnění:
  - montáž, opravy, revize a zkoušky zdvihacích zařízení,
  - projektová činnost ve výstavbě.

## Hlavní události roku 2016 do uzávěrky výroční zprávy

### ■ Leden

- Nabytí 75% podílu na základním kapitálu ENESA a.s.

### ■ Únor

- Nabytí 100% podílu ve společnosti juwi s.r.o. Společnost bude dále působit pod novým názvem ČEZ Solární, s.r.o.

## Orgány společnosti

---

### Dozorčí rada

---

Předseda:	Pavel Cyrani
Místopředseda:	Ladislav Štěpánek
Člen:	Vojtěch Kopp

---

### Představenstvo

---

Předseda:	Michal Rzyman
Místopředseda:	Martin Cmíral
Člen:	Martina Kubešová
Člen:	Pavel Klimuškin
Člen:	Michal Židek

---

## Vrcholové vedení

---

Generální ředitel:	Michal Rzyman
Ředitel úseku Realizace:	Michal Židek
Ředitel úseku Rozvoj:	Martin Cmíral
Ředitel úseku Správa a finance:	Martina Kubešová
Ředitel úseku Prodej:	Pavel Klimuškin

---

## Strategické záměry

Skupina ČEZ ESCO se v roce 2016 soustředí na razantní vstup na trh. Dne 22. března se představila na akci 1. ČEZ Energy Services Forum klíčovým zákazníkům a novinářům. Akce se uskutečnila v Praze v prostorách Fora Karlín, a uvedla tak éru nové generace energetických služeb. Dále pokračuje tvorba komplexní produktové, prodejní a marketingové strategie a uvedení nových ESCO produktů, jako např. Osvětlení a Smart City.

Dodávku elektřiny a plynu zákazníkům ze segmentu B2B zatím zajišťuje stále ČEZ Prodej, se kterým bude ESCO i nadále pokračovat jak v úzké spolupráci v oblasti nabídky komodit, energetických produktů a služeb, tak v přípravě na transformaci segmentu B2B z ČEZ Prodej do ČEZ ESCO.

Celkově bude rok 2016 rokem dalšího rozvoje ve všech oblastech podnikání společnosti. Chceme být lídrem v oblasti efektivních, úsporných a ekologicky šetrných energetických řešení pro firmy, obce i stát.

# Zpráva o podnikatelské činnosti

## Vývoj výnosů, nákladů a zisku

Zisk před úroky, zdaněním, odpisy a amortizací (ukazatel EBITDA) dosáhl za rok 2015 hodnoty -67,5 mil. Kč. Čistý zisk byl vykázán na úrovni -55,1 mil. Kč. Uvedené výsledky hospodaření odpovídají očekáváním pro rok 2015, přičemž v sobě odrážejí období vzniku a formování společnosti, která má za sebou první úplný rok svého fungování. Toto období je charakteristické formováním týmů a procesů, a tak s sebou nese vyšší náklady ve srovnání s výnosy.

Celkové náklady dosáhly hodnoty 90,2 mil. Kč, přičemž podstatnou část tvořily osobní náklady, a to ve výši 64,6 mil. Kč. Oproti tomu byly zrealizovány tržby a další výnosy v objemu 22,7 mil. Kč, které byly převážně tvořeny tržbami za prodej vlastních výrobků a služeb v hodnotě 21,3 mil. Kč.

### Tvorba zisku (v tis. Kč)

	2015
Celkové výnosy	22 710
Celkové náklady	90 174
EBITDA	-67 504
Zisk po zdanění	-55 106

## Aktiva

Hodnota aktiv v celkové výši 1 851 mil. Kč je převážně tvořena dlouhodobým finančním majetkem v objemu 1 473 mil. Kč, pod kterým jsou zobrazeny podíly v ovládaných společnostech. Oběžná aktiva v hodnotě 378 mil. Kč jsou druhou významnou položkou aktiv a jejich většina je spojena s pohledávkou za cash poolem.

### Struktura aktiv (v tis. Kč)

	2015
Dlouhodobý hmotný a nehmotný majetek v užívání	927
Dlouhodobý finanční majetek	1 472 551
Oběžná a ostatní aktiva	377 790
Aktiva celkem	1 851 268



## Pasiva

Vlastní kapitál společnosti byl k 31. 12. 2015 vykázán částkou 1 815 mil. Kč. Významnou složkou vlastního kapitálu v hodnotě 1 870 mil. Kč je základní kapitál a zároveň výsledek hospodaření běžného účetního období v objemu -55,1 mil. Kč, který tak snižuje celkový objem pasiv.

Za rok 2015 tak podíl vlastního kapitálu na celkových pasivech činil 98 %.

Mezi další významnější složky pasiv patří cizí zdroje v hodnotě 36,3 mil. Kč, jež jsou tvořeny především krátkodobými závazky v částce 34,4 mil. Kč.

### Struktura pasiv (v tis. Kč)

	2015
Základní kapitál	1 870 000
Kapitálové fondy + výsledek hospodaření minulých let + výsledek hospodaření běžného účetního období	-55 064
Cizí zdroje	36 332
<b>Pasiva celkem</b>	<b>1 851 268</b>

## Očekávaná hospodářská a finanční situace v roce 2016

Společnost bude pokračovat v optimalizaci celé Skupiny ČEZ ESCO, především v oblasti obchodně realizačních modelů jednotlivých produktů a posilování pozice na trhu decentralní energetiky. I dále bude aktivně vyhledávat vhodné akviziční příležitosti, podpoří růst celé skupiny a zároveň doplní již tak širokou nabídku produktů. Nadále bude probíhat spolupráce se společností ČEZ Prodej, s.r.o., v segmentu firemních zákazníků. Mezi další významné aktivity roku 2016 patří vývoj dalších nových produktů, jež výrazným způsobem pomohou zákazníkům k optimalizaci nákladů za energie, a jejich uvedení na trh.

## Působení společnosti

Společnost ČEZ ESCO, a.s., je mateřskou společností skupiny ESCO, sdružuje odbornou a obchodní kapacitu Skupiny ČEZ v oblasti energetických úspor, decentralizovaných zdrojů, osvětlení a dalších energetických produktů. Společnost ČEZ ESCO, a.s., se zaměřuje na vytváření individuálních nabídek pro business zákazníky, SME a veřejný sektor. Nabízí řešení energetických potřeb zákazníků zejména na decentralní úrovni s důrazem na nové technologie, efektivní využití energie a integrované nabídky produktů. Jednotlivé produkty realizačně zajišťují společnosti skupiny ESCO.

## Výzkum a vývoj

Společnost nemá aktivity v oblasti výzkumu a vývoje.

## Personalistika

### Vývoj zaměstnanosti

V oblasti pracovněprávních vztahů a sociální politiky společnost respektovala zákoník práce včetně navazující legislativy a platnou kolektivní smlouvu.

Nástupy a výstupy ze společnosti roku 2015	
nástupy do společnosti	43
výstupy ze společnosti	7

Fyzický počet zaměstnanců k 31. 12. 2015 dosáhl počtu 36 zaměstnanců.

### Vzdělávací program

Předmět podnikání společnosti ČEZ ESCO, a.s., klade vysoké nároky na odborné znalosti a další kvalifikační předpoklady zaměstnanců.

Společnost se cíleně a diferencovaně zaměřuje na posílení vnímání bezpečnosti a kvality jako součásti každodenní rutinní práce.

V roce 2015 probíhala realizace vzdělávacích aktivit pro všechny zaměstnance.

Společnost ČEZ ESCO, a.s., v roce 2015 věnovala finanční prostředky na rozvoj svých zaměstnanců ve výši cca 220 000 Kč.

### Sociální politika

V rámci sociální politiky společnost poskytuje svým zaměstnancům peněžní i nepeněžní plnění. Nepeněžní plnění je poskytováno formou např. zkrácené pracovní doby či dovolené prodloužené o jeden týden nad zákonný nárok. Společností bylo na tuto oblast věnováno cca 840 000 Kč. Zaměstnavatel především přispíval na penzijní a životní pojištění, stravování, zdravotní péči, všichni zaměstnanci v pracovním poměru mají zřízen osobní účet, z něhož je možné hradit např. rekreaci nebo jej čerpat formou poukázek Flexi Pass.

## Ochrana životního prostředí

Společnost ČEZ ESCO, a.s., naplňuje politiku bezpečnosti a ochrany životního prostředí důsledným akceptováním požadavků legislativy v oblasti odpadového hospodářství. Likvidace odpadů je zajištěna přes smluvně sjednané oprávněné osoby – společnosti odborně způsobilé k manipulaci, třídění a likvidaci odpadů. K ochraně životního prostředí dále společnost přispívá tříděním komunálního odpadu, kde vytríděné složky jsou surovinou k dalšímu zpracování. Celá tato oblast je každoročně prověřována v rámci prověrek bezpečnosti práce s pozitivním výsledkem.

# Základní organizační schéma společnosti k 31. 12. 2015



## Výklad pojmů a zkratk

Název ukazatele	Výpočet
Tržby	tržby za prodej zboží a služeb
EBITDA	EBIT + odpisy
EBIT	provozní zisk před zdaněním (provozní hospodářský výsledek)
Čistý zisk	zisk po zdanění (výsledek hospodaření za účetní období)
EBIT marže	EBIT / provozní výnosy celkem
Investice	pořízení dlouhodobého hmotného a nehmotného majetku
Celková likvidita	oběžná aktiva bez dlouhodobých pohledávek vč. časového rozlišení / krátkodobé závazky vč. krátkodobých bankovních úvěrů a výpomocí, krátkodobých rezerv a časového rozlišení

Zkratka	Popis
ČEZ ESCO	ČEZ ESCO, a.s.

## Doplňující údaje k výroční zprávě

Společnost nemá organizační složku v zahraničí.

# Zpráva o vztazích mezi ovládající osobou a osobou ovládanou a mezi ovládanou osobou a osobami ovládanými stejnou ovládající osobou za účetní období od 1. 1. 2015 do 31. 12. 2015

Představenstvo společnosti ČEZ ESCO, a.s., IČ 03592880, se sídlem Duhová 1444/2, 140 00 Praha 4 – Michle, zapsané v obchodním rejstříku vedeném Městským soudem v Praze, oddíl B, vložka 20240, vypracovalo ve smyslu ustanovení § 82 zákona č. 90/2012 Sb., o obchodních korporacích, v platném znění, následující zprávu o vztazích mezi ovládající osobou a osobou ovládanou a mezi ovládanou osobou a osobami ovládanými stejnou ovládající osobou (dále také „zpráva o vztazích“) za účetní období od 1. 1. 2015 do 31. 12. 2015 (dále také „relevantní období“).

## 1. Struktura vztahů mezi ovládající osobou a osobou ovládanou a mezi ovládanou osobou a osobami ovládanými stejnou ovládající osobou

Ovládaná osoba a zpracovatel zprávy o vztazích:

ČEZ ESCO, a.s.

IČ: 03592880

Sídlo: Duhová 1444/2, 140 00 Praha 4 – Michle

Zapsaná v obchodním rejstříku vedeném Městským soudem v Praze, oddíl B, vložka 20240.

Ovládající osoba:

ČEZ, a. s.

IČ: 45274649

Sídlo: Duhová 2/1444, 140 53 Praha 4

Zapsaná v obchodním rejstříku vedeném Městským soudem v Praze, oddíl B, vložka 1581.

Ovládající osoba vlastnila k 31. 12. 2015 akcie odpovídající 100% podílu na základním kapitálu společnosti ČEZ ESCO, a.s.

Ministerstvo financí České republiky vlastnilo k 31. 12. 2015 akcie odpovídající 69,78% podílu na základním kapitálu ovládající osoby ČEZ, a. s.

Osoby ovládané společností ČEZ ESCO, a.s.:

Společnost ČEZ ESCO, a.s., byla k 31. 12. 2015 ovládající osobou následujících společností patřících do skupiny ESCO:

- EVČ s.r.o. (s účinností od 27. 4. 2015), výše podílu na základním kapitálu: 75 %;
- ČEZ Energetické služby, s.r.o. (s účinností od 3. 7. 2015), výše podílu na základním kapitálu: 100 %;
- ČEZ Energo, s.r.o. (s účinností od 15. 7. 2015), výše podílu na základním kapitálu: 40101/80042.

Společnost ČEZ ESCO, a.s., byla v průběhu roku 2015 prostřednictvím společnosti ČEZ Energo, s.r.o., ovládající osobou společnosti TI Energo, s.r.o., která zanikla s účinností k 1. 11. 2015 v důsledku fúze sloučením se společností ČEZ Energo, s.r.o.

Další osoby ovládané stejnou ovládající osobou:

Podle informací poskytnutých společností ČEZ, a. s., vypracovalo představenstvo ČEZ ESCO, a.s., schéma struktury vztahů mezi osobami ovládanými stejnou ovládající osobou, resp. řízenými společností ČEZ, a. s.

Vedle skupiny ESCO, kterou tvoří společnost ČEZ ESCO, a.s., a společnosti jí ovládané, je ČEZ ESCO, a.s., a jí ovládané společnosti součástí Skupiny ČEZ.

Součástí Skupiny ČEZ je také Koncern ČEZ, v jehož čele stojí společnost ČEZ, a. s., jakožto řídicí osoba a jehož členy byly během roku 2015 následující řízené osoby: ČEZ Distribuční služby, s.r.o., ČEZ Energetické produkty, s.r.o., ČEZ Energetické služby, s.r.o., ČEZ ICT Services, a. s., ČEZ Obnovitelné zdroje, s.r.o., ČEZ Prodej, s.r.o., ČEZ Korporátní služby, s.r.o., ČEZ Teplárenská, a.s., ČEZ Zákaznické služby, s.r.o., Elektrárna Dětmarovice, a.s., Elektrárna Počerady, a.s., ČEZ Bohunice a.s., ČEZ ENERGOSERVIS spol. s r.o., Energetické centrum s.r.o., Energotrans, a.s., Elektrárna Mělník III, a. s., Elektrárna Tisová, a.s., Telco Pro Services, a. s., Areál Třeboradice, a.s., ČEZ Nová energetika, a.s., Severočeské doly a.s., PRODECO, a.s., SD – Kolejová doprava, a.s., Revitrans, a.s., ČEZ Inženýring, s.r.o., a MARTIA a.s.

S účinností od 1. 1. 2016 došlo k rozšíření Koncernu ČEZ o další 2 řízené osoby, a to společnost ČEZ ESCO, a.s., a společnost Energocentrum Vítkovice, a. s.

Schéma struktury vztahů tvoří přílohu č. 1 zprávy o vztazích. Abecední seznam společností zahrnutých do schématu tvoří přílohu č. 2 zprávy o vztazích.

## 2. Úloha ovládané osoby

Společnost ČEZ ESCO, a.s., je mateřskou společností skupiny ESCO, sdružuje odbornou a obchodní kapacitu Skupiny ČEZ v oblasti energetických úspor, decentralizovaných zdrojů, osvětlení a dalších energetických produktů. Společnost ČEZ ESCO, a.s., se zaměřuje na vytváření individuálních nabídek pro business zákazníky, SME a veřejný sektor. Nabízí řešení energetických potřeb zákazníků zejména na decentralní úrovni s důrazem na nové technologie, efektivní využití energie a integrované nabídky produktů. Jednotlivé produkty realizačně zajišťují společnosti skupiny ESCO.

Společnost ČEZ ESCO, a.s., zároveň zprostředkovává ovládací osobě ovládání dalších společností ve skupině ESCO.

## 3. Způsob a prostředky ovládání

Společnost ČEZ, a. s., ovládá společnost ČEZ ESCO, a.s., tím způsobem, že je jejím jediným akcionářem, a tudíž v ní drží i 100% podíl na hlasovacích právech. Vzhledem k tomuto podílu na hlasovacích právech může společnost ČEZ, a. s., jmenovat nebo odvolat všechny členy statutárního orgánu ovládané osoby.

Dalším prostředkem ovládání ze strany společnosti ČEZ, a. s., je schvalování koncepce podnikatelské činnosti, podnikatelských plánů a ročních rozpočtů.

## 4. Přehled jednání dle § 82 odst. 2 písm. D) zákona č. 90/2012 Sb., o obchodních korporacích, v platném znění

Společnost ČEZ ESCO, a.s., v relevantním období neučinila žádná jednání, jež by byla učiněna na popud nebo v zájmu ovládací osoby nebo jí ovládaných osob, týkající se majetku, který přesahuje 10 % vlastního kapitálu společnosti ČEZ ESCO, a.s., zjištěného podle poslední účetní závěrky.

## 5. Přehled vzájemných smluv

Představenstvo společnosti ČEZ ESCO, a.s., vypracovalo přehled vzájemných smluv účinných v roce 2015 mezi společností ČEZ ESCO, a.s., a ovládací osobou a ostatními osobami ovládanými stejnou ovládací osobou, který tvoří přílohu č. 3 zprávy o vztazích. Tento přehled neobsahuje další údaje o smluvních vztazích s ohledem na nezbytnost zajištění zachování obchodního tajemství a smluvního závazku důvěrnosti informací.

## 6. Posouzení toho, zda vznikla ovládané osobě újma, a posouzení jejího vyrovnání dle § 71 a 72 zákona č. 90/2012 Sb., o obchodních korporacích, v platném znění

Všechny popisované smluvní vztahy byly uzavřeny za obvyklých smluvních podmínek, přičemž sjednaná a poskytnutá plnění nebo protiplnění odpovídala podmínkám obvyklého obchodního styku, a společnosti ČEZ ESCO, a.s., z nich nevznikla žádná újma, která by měla být předmětem vyrovnání dle § 71 a 72 zákona č. 90/2012 Sb., o obchodních korporacích, v platném znění.

## 7. Závěr

Představenstvo společnosti ČEZ ESCO, a.s., vyhodnotilo na základě dostupných informací výhody a nevýhody plynoucí z výše popsaného postavení společnosti ČEZ ESCO, a.s., a dospělo k závěru, že společnosti ČEZ ESCO, a.s., z něj převažují výhody (společnost využívá finanční stabilitu, dobré jméno a značku Skupiny ČEZ a podpůrné služby ve Skupině ČEZ) a neplynou z něj žádné zvláštní nevýhody ani rizika. Představenstvo společnosti ČEZ ESCO, a.s., po důkladném zvážení prohlašuje, že si není vědomo žádných rizik vyplývajících ze vztahů mezi výše popsanými osobami, která by nebyla zajištěna standardními prostředky.

## 8. Přílohy

1. Schéma struktury vztahů – pod klopou obálky výroční zprávy
2. Abecední seznam společností – pod klopou obálky výroční zprávy
3. Přehled vzájemných smluv

Zpráva o vztazích byla zpracována podle nejlepšího vědomí, svědomí a znalostí představenstva společnosti ČEZ ESCO, a.s., čerpaných z dostupných dokumentů a podkladů s vynaložením maximálního úsilí.

Zpráva o vztazích podléhá ověření auditorem a bude předložena k projednání dozorčí radě společnosti ČEZ ESCO, a.s., dle § 83 odst. 3 zákona č. 90/2012 Sb., o obchodních korporacích, v platném znění.

Praha 29. 3. 2016



.....  
Michal Rzyman  
předseda představenstva



.....  
Michal Židek  
člen představenstva

# Účetní závěrka společnosti

(údaje k 31. prosinci v tisících Kč)

## Rozvaha v plném rozsahu

AKTIVA				2015	2014
		Brutto	Korekce	Netto	Netto
<b>AKTIVA CELKEM</b>		<b>1 851 332</b>	<b>-64</b>	<b>1 851 268</b>	<b>400 022</b>
A.	Pohledávky za upsaný základní kapitál				
B.	<b>Dlouhodobý majetek</b>	<b>1 473 542</b>	<b>-64</b>	<b>1 473 478</b>	
B. I.	<b>Dlouhodobý nehmotný majetek</b>	<b>210</b>	<b>-12</b>	<b>198</b>	
B. I.	1. Zřizovací výdaje				
	2. Nehmotné výsledky výzkumu a vývoje				
	3. Software	210	-12	198	
	4. Ocenitelná práva				
	5. Goodwill				
	6. Jiný dlouhodobý nehmotný majetek				
	7. Nedokončený dlouhodobý nehmotný majetek				
	8. Poskytnuté zálohy na dlouhodobý nehmotný majetek				
B. II.	<b>Dlouhodobý hmotný majetek</b>	<b>781</b>	<b>-52</b>	<b>729</b>	
B. II.	1. Pozemky				
	2. Stavby				
	3. Samostatné hmotné movité věci a soubory hmotných movitých věcí	781	-52	729	
	4. Pěstitelské celky trvalých porostů				
	5. Dospělá zvířata a jejich skupiny				
	6. Jiný dlouhodobý hmotný majetek				
	7. Nedokončený dlouhodobý hmotný majetek				
	8. Poskytnuté zálohy na dlouhodobý hmotný majetek				
	9. Oceňovací rozdíl k nabytému majetku				
B. III.	<b>Dlouhodobý finanční majetek</b>	<b>1 472 551</b>		<b>1 472 551</b>	
B. III.	1. Podíly – ovládaná osoba	1 470 747		1 470 747	
	2. Podíly v účetních jednotkách pod podstatným vlivem				
	3. Ostatní dlouhodobé cenné papíry a podíly				
	4. Zápůjčky a úvěry – ovládaná nebo ovládající osoba, podstatný vliv				
	5. Jiný dlouhodobý finanční majetek				
	6. Pořizovaný dlouhodobý finanční majetek	1 804		1 804	
	7. Poskytnuté zálohy na dlouhodobý finanční majetek				
C. I.	<b>Oběžná aktiva</b>	<b>375 907</b>		<b>375 907</b>	<b>400 013</b>
	<b>Zásoby</b>	<b>977</b>		<b>977</b>	
C. I.	1. Materiál				
	2. Nedokončená výroba a polotovary	977		977	
	3. Výrobky				
	4. Mladá a ostatní zvířata a jejich skupiny				
	5. Zboží				
	6. Poskytnuté zálohy na zásoby				



AKTIVA				2015	2014
		Brutto	Korekce	Netto	Netto
<b>C. II.</b>	<b>Dlouhodobé pohledávky</b>	<b>12 400</b>		<b>12 400</b>	
C. II.	1. Pohledávky z obchodních vztahů				
	2. Pohledávky – ovládaná nebo ovládající osoba				
	3. Pohledávky – podstatný vliv				
	4. Pohledávky za společníky				
	5. Dlouhodobé poskytnuté zálohy				
	6. Dohadné účty aktivní				
	7. Jiné pohledávky				
	8. Odložená daňová pohledávka	12 400		12 400	
<b>C. III.</b>	<b>Krátkodobé pohledávky</b>	<b>362 524</b>		<b>362 524</b>	<b>400 013</b>
C. III.	1. Pohledávky z obchodních vztahů	21 922		21 922	
	2. Pohledávky – ovládaná nebo ovládající osoba	339 374		339 374	400 013
	3. Pohledávky – podstatný vliv				
	4. Pohledávky za společníky				
	5. Sociální zabezpečení a zdravotní pojištění				
	6. Stát – daňové pohledávky				
	7. Krátkodobé poskytnuté zálohy	8		8	
	8. Dohadné účty aktivní	1 130		1 130	
	9. Jiné pohledávky	90		90	
<b>C. IV.</b>	<b>Krátkodobý finanční majetek</b>	<b>6</b>		<b>6</b>	
C. IV.	1. Peníze	6		6	
	2. Účty v bankách				
	3. Krátkodobé cenné papíry a podíly				
	4. Pořizovaný krátkodobý finanční majetek				
<b>D. I.</b>	<b>Časové rozlišení</b>	<b>1 883</b>		<b>1 883</b>	<b>9</b>
D. I.	1. Náklady příštích období	1 868		1 868	
	2. Komplexní náklady příštích období				
	3. Příjmy příštích období	15		15	9

PASIVA		2015	2014
PASIVA CELKEM		1 851 268	400 022
A.	Vlastní kapitál	1 814 936	399 784
A. I.	Základní kapitál	1 870 000	400 000
A. I. 1.	Základní kapitál	1 870 000	400 000
	2. Vlastní akcie (-) / Vlastní obchodní podíly (-)		
	3. Změny základního kapitálu		
A. II.	Kapitálové fondy	216	
A. II. 1.	Ážio	216	
	2. Ostatní kapitálové fondy		
	3. Oceňovací rozdíly z přecenění majetku a závazků		
	4. Oceňovací rozdíly z přecenění při přeměnách obchodních korporací		
	5. Rozdíly z přeměn obchodních korporací		
	6. Rozdíly z ocenění při přeměnách obchodních korporací		
A. III.	Fondy ze zisku		
A. III. 1.	Rezervní fond		
	2. Statutární a ostatní fondy		
A. IV.	Výsledek hospodaření minulých let	-174	
A. IV. 1.	Nerozdělený zisk minulých let		
	2. Neuhrazená ztráta minulých let	-216	
	3. Jiný výsledek hospodaření minulých let	42	
A. V.	Výsledek hospodaření běžného účetního období (+/-)	-55 106	-216
	2. Rozhodnuto o zálohách na výplatu podílu ze zisku (-)		
B.	Cizí zdroje	36 332	238
B. I.	Rezervy	730	
B. I. 1.	Rezervy podle zvláštních právních předpisů		
	2. Rezerva na důchody a podobné závazky		
	3. Rezerva na daň z příjmů		
	4. Ostatní rezervy	730	
B. II.	Dlouhodobé závazky	1 244	

PASIVA		2015	2014
B. II.	1. Závazky z obchodních vztahů		
	2. Závazky – ovládaná nebo ovládající osoba		
	3. Závazky – podstatný vliv		
	4. Závazky ke společníkům		
	5. Dlouhodobé přijaté zálohy		
	6. Vydané dluhopisy		
	7. Dlouhodobé směnky k úhradě		
	8. Dohadné účty pasivní		
	9. Jiné závazky	1 244	
	10. Odložený daňový závazek		
B. III.	Krátkodobé závazky	34 358	238
B. III.	1. Závazky z obchodních vztahů	4 623	
	2. Závazky – ovládaná nebo ovládající osoba		
	3. Závazky – podstatný vliv		
	4. Závazky ke společníkům		
	5. Závazky k zaměstnancům	2 362	
	6. Závazky ze sociálního zabezpečení a zdravotního pojištění	1 220	
	7. Stát – daňové závazky a dotace	2 341	
	8. Krátkodobé přijaté zálohy	304	
	9. Vydané dluhopisy		
	10. Dohadné účty pasivní	23 345	238
	11. Jiné závazky	163	
B. IV.	Bankovní úvěry a výpomoci		
B. IV.	1. Bankovní úvěry dlouhodobé		
	3. Krátkodobé finanční výpomoci		
C. I.	Časové rozlišení		
C. I.	1. Výdaje příštích období		
	2. Výnosy příštích období		

## Výkaz zisku a ztráty v plném rozsahu

(údaje k 31. prosinci v tisících Kč)

	2015	2014
I. Tržby za prodej zboží	281	
A Náklady vynaložené na prodané zboží	270	
<b>+</b> Obchodní marže	<b>11</b>	
II. Výkony	22 247	
II. 1. Tržby za prodej vlastních výrobků a služeb	21 270	
2. Změna stavu zásob vlastní činnosti	977	
3. Aktivace		
B. Výkonová spotřeba	24 181	
B. 1. Spotřeba materiálu a energie	2 125	
2. Služby	22 056	
<b>+</b> Přidaná hodnota	<b>-1 923</b>	
C. Osobní náklady	64 569	238
C. 1. Mzdové náklady	25 348	
2. Odměny členům orgánů obchodní korporace	22 386	178
3. Náklady na sociální zabezpečení a zdravotní pojištění	15 117	60
4. Sociální náklady	1 718	
D. Daně a poplatky	276	
E. Odpisy dlouhodobého nehmotného a hmotného majetku	64	
III. Tržby z prodeje dlouhodobého majetku a materiálu		
III. 1. Tržby z prodeje dlouhodobého majetku		
2. Tržby z prodeje materiálu		
F. Zůst. cena prodaného dlouhodobého majetku a materiálu		
F. 1. Zůstatková cena prodaného dlouhodobého majetku		
2. Prodaný materiál		
G. Změna stavu rezerv a opravných položek v provozní oblasti a komplexních nákladů příštích období	730	
IV. Ostatní provozní výnosy		
H. Ostatní provozní náklady	6	
V. Převod provozních výnosů		
I. Převod provozních nákladů		
<b>*</b> Provozní výsledek hospodaření	<b>-67 568</b>	<b>-238</b>
VI. Tržby z prodeje cenných papírů a podílů		
J. Prodané cenné papíry a podíly		

	2015	2014	
VII.	Výnosy z dlouhodobého finančního majetku		
VII.	1. Výnosy z podílů v ovládaných osobách a v účetních jednotkách pod podstatným vlivem		
	2. Výnosy z ostatních dlouhodobých cenných papírů a podílů		
	3. Výnosy z ostatního dlouhodobého finančního majetku		
VIII.	Výnosy z krátkodobého finančního majetku		
K.	Náklady z finančního majetku		
IX.	Výnosy z přecenění cenných papírů a derivátů		
L.	Náklady z přecenění cenných papírů a derivátů		
M.	Změna stavu rezerv a opravných položek ve finanční oblasti		
X.	Výnosové úroky	182	23
N.	Nákladové úroky		
XI.	Ostatní finanční výnosy		
O.	Ostatní finanční náklady	78	1
XII.	Převod finančních výnosů		
P.	Převod finančních nákladů		
*	<b>Finanční výsledek hospodaření</b>	<b>104</b>	<b>22</b>
Q.	Daň z příjmů za běžnou činnost	-12 358	
Q.	1. - splatná		
	2. - odložená	-12 358	
**	<b>Výsledek hospodaření za běžnou činnost</b>	<b>-55 106</b>	<b>-216</b>
XIII.	Mimořádné výnosy		
R.	Mimořádné náklady		
S.	Daň z příjmů z mimořádné činnosti		
S.	1. - splatná		
	2. - odložená		
*	<b>Mimořádný výsledek hospodaření</b>		
T.	Převod podílů na výsledku hospodaření společníkům		
***	<b>Výsledek hospodaření za účetní období (+/-)</b>	<b>-55 106</b>	<b>-216</b>
****	<b>Výsledek hospodaření před zdaněním (+/-)</b>	<b>-67 464</b>	<b>-216</b>

## Přehled o peněžních tocích

(údaje k 31. prosinci v tisících Kč)

	2015	2014	
<b>P.</b>	<b>Stav peněžních prostředků a peněžních ekvivalentů na začátku účetního období</b>		
	<b>Peněžní toky z provozní činnosti</b>		
Z.	Účetní zisk z běžné činnosti před zdaněním	-67 464	-216
A.1.	Úpravy o nepeněžní operace	-1 256	-23
A.1.1.	Odpisy stálých aktiv a pohledávek	64	
A.1.2.	Změna stavu opravných položek, rezerv a časového rozlišení	-1 138	
A.1.2.1.	Změna stavu opravných položek		
A.1.2.2.	Změna stavu rezerv	730	
A.1.2.3.	Změna zůstatků časového rozlišení	-1 868	
A.1.3.	Zisk z prodeje stálých aktiv, vlastních akcií / vlastních podílů		
A.1.4.	Vyúčtované nákladové a výnosové úroky	-182	-23
A.1.4.1.	Vyúčtované nákladové úroky		
A.1.4.2.	Vyúčtované výnosové úroky	-182	-23
A.1.5.	Ostatní nepeněžní operace		
A.1.6.	Výnosy z dividend a podílů na zisku		
<b>A. *</b>	<b>Čistý peněžní tok z provozní činnosti před zdaněním, změnami pracovního kapitálu a mimořádnými položkami</b>	<b>-68 720</b>	<b>-239</b>
A.2.	Změna stavu nepeněžních složek pracovního kapitálu	9 738	238
A.2.1.	Změna stavu pohledávek z provozní činnosti	-23 151	
A.2.2.	Změna stavu krátkodobých závazků z provozní činnosti	33 866	238
A.2.3.	Změna stavu zásob	-977	
<b>A. **</b>	<b>Čistý peněžní tok z provozní činnosti před zdaněním a mimořádnými položkami</b>	<b>-58 982</b>	<b>-1</b>
A.3.	Výdaje z plateb úroků		
A.4.	Přijaté úroky	177	14
A.5.	Zaplacená daň z příjmů vč. doměrků daně za minulá období		
A.6.	Příjmy a výdaje spojené s mimořádnými účetními případy		
A.7.	Přijaté dividendy a podíly na zisku		
<b>A. ***</b>	<b>Čistý peněžní tok z provozní činnosti</b>	<b>-58 805</b>	<b>13</b>
	<b>Peněžní toky z investiční činnosti</b>		
B.1.	Výdaje spojené s nabytím stálých aktiv	-84 072	
B.2.	Příjmy z prodeje stálých aktiv		
<b>B. ***</b>	<b>Čistý peněžní tok vztahující se k investiční činnosti</b>	<b>-84 072</b>	
	<b>Peněžní toky z finanční činnosti</b>		
C.1.	Změna stavu dlouhodobých závazků a krátkodobých úvěrů	1 244	
C.2.	Změna stavu pohledávek/závazků ze skup. cash poolingů	60 639	-400 013
C.3.	Dopady změn vlastního kapitálu na peněžní prostředky	81 000	400 000
C.3.1.	Zvýšení peněžních prostředků z titulu zvýšení základního kapitálu	81 000	400 000
C.3.2.	Peněžní dary a dotace do vlastního kapitálu		
C.3.3.	Přímé platby na vrub fondů		
C.3.4.	Vyplacené dividendy nebo podíly na zisku		
C.3.5.	Pořízení/prodej vlastních akcií / vlastních podílů		
<b>C. ***</b>	<b>Čistý peněžní tok vztahující se k finanční činnosti</b>	<b>142 883</b>	<b>-13</b>
<b>F.</b>	<b>Čisté zvýšení/snížení peněžních prostředků a peněžních ekvivalentů</b>	<b>6</b>	
<b>R.</b>	<b>Stav peněžních prostředků a peněžních ekvivalentů na konci období</b>	<b>6</b>	

# Příloha účetní závěrky k 31. 12. 2015

## 1. Popis společnosti

ČEZ ESCO, a.s., (dále jen „společnost“) je akciová společnost, která vznikla 25. 11. 2014 a sídlí v Praze, Česká republika, identifikační číslo 0359 2880. Hlavním předmětem její činnosti je prodej elektrické energie a ostatních energetických produktů velkoodběratelům a municipalitám. Údaje o společnosti se zapisují do obchodního rejstříku vedeného Městským soudem v Praze v oddíle B, vložka 20240.

Společnost je mateřskou společností konsolidované holdingové struktury společností podnikající na trhu „malé energetiky“. Jediným akcionářem společnosti je ČEZ, a. s., a společnost je součástí konsolidačního celku Skupiny ČEZ.

Členové statutárních orgánů k 31. 12. 2015:

### Představenstvo

Předseda:	Michal Rzyman
Místopředseda:	Martin Cmíral
Člen:	Pavel Klimuškin
Člen:	Martina Kubešová
Člen:	Michal Židek

K 31. 1. 2015 byl z funkce člena představenstva odvolán David Bauer. K 1. 2. 2015 byl novým členem představenstva jmenován Pavel Klimuškin.

K 6. 4. 2015 byli z funkce členů představenstva odvoláni Matej Šanta a Ondřej Pícha. K 7. 4. 2015 byli novými členy představenstva jmenováni Peter Suchý a Martina Kubešová.

K 30. 9. 2015 byl z funkce člena představenstva odvolán Peter Suchý. K 1. 10. 2015 byl novým členem představenstva jmenován Michal Židek.

### Dozorčí rada

Předseda:	Pavel Cyraní
Místopředseda:	Ladislav Štěpánek
Člen:	Vojtěch Kopp

Společnost nemá organizační složku v zahraničí.

Organizační struktura (platná k 1. 1. 2016) viz strana 17

## 2. Základní východiska pro vypracování účetní závěrky

Příložená nekonsolidovaná účetní závěrka byla připravena podle zákona o účetnictví a prováděcí vyhlášky k němu ve znění platném pro rok 2015 a 2014.

Protože společnost vznikla 25. 11. 2014, neobsahuje příložený výkaz zisku a ztráty údaje plně srovnatelné s běžným účetním obdobím.

V roce 2014 společnost nevyvíjela obchodní činnost.

Účetní závěrka k 31. 12. 2014 nebyla auditorem ověřena a z tohoto důvodu všechny údaje uvedené v této příloze k účetní závěrce k 31. 12. 2014 nejsou auditovány.

Účetní závěrka byla sestavena na základě předpokladu nepřetržitého trvání účetní jednotky.

### 3. Obecné účetní zásady

Způsoby oceňování, které společnost používala při sestavení účetní závěrky za rok 2015 a 2014, jsou následující:

#### a) Dlouhodobý nehmotný majetek

Dlouhodobý nehmotný majetek se oceňuje v pořizovacích cenách, které obsahují cenu pořízení a náklady s pořízením související. Dlouhodobý nehmotný majetek nad 60 tis. je odepisován do nákladů rovnoměrně po dobu 36 měsíců.

#### b) Dlouhodobý hmotný majetek

Dlouhodobý hmotný majetek se oceňuje v pořizovacích cenách, které zahrnují cenu pořízení, náklady na dopravu, clo a další náklady s pořízením související.

Dlouhodobý hmotný majetek nad 40 tis. Kč se odepisuje po dobu ekonomické životnosti.

#### Odepisování

Odpisy jsou vypočteny na základě pořizovací ceny a předpokládané doby životnosti příslušného majetku. Předpokládaná životnost je stanovena takto:

	Počet let
Dopravní prostředky	5

#### c) Finanční majetek

Krátkodobý finanční majetek tvoří ceniny, peníze v hotovosti, peníze na bankovních účtech.

#### Peněžní prostředky

Ve Skupině ČEZ byl zaveden systém využívání volných peněžních prostředků jednotlivých společností skupiny v rámci tzv. „Cash pool“. Prostředky vložené do tohoto systému nebo využívané z tohoto systému k datu účetní závěrky jsou v rozvaze vykázány v položkách „Krátkodobé pohledávky – ovládající a řídicí osoba“, případně „Krátkodobé závazky – ovládající a řídicí osoba“, a změna stavu těchto prostředků je vykázána v přehledu o peněžních tocích v položce „Poskytnuté půjčky a úvěry“.

Dlouhodobý finanční majetek tvoří majetkové účasti.

Majetkové účasti s rozhodujícím a podstatným vlivem se oceňují pořizovací cenou.

#### d) Pohledávky

Pohledávky se oceňují jmenovitou hodnotou. Ocenění pochybných pohledávek se snižuje pomocí opravných položek na vrub nákladů na jejich realizační hodnotu. Opravná položka k pohledávkám je vytvořena na základě věkové struktury pohledávek a individuálního posouzení návratnosti.

#### e) Vlastní kapitál

Základní kapitál společnosti se vykazuje ve výši zapsané v obchodním rejstříku krajského soudu. Případné zvýšení nebo snížení základního kapitálu na základě rozhodnutí valné hromady, které nebylo ke dni účetní závěrky zaregistrováno, se vykazuje jako změny základního kapitálu.

#### f) Cizí zdroje

Společnost vytváří zákonné rezervy ve smyslu zákona o rezervách a rezervy na ztráty a rizika v případech, kdy lze s vysokou mírou pravděpodobnosti stanovit titul, výši a termín plnění při dodržení věcné a časové souvislosti.

Dlouhodobé i krátkodobé závazky se vykazují ve jmenovitých hodnotách.

#### g) Devizové operace

Majetek a závazky pořízené v cizí měně se oceňují v českých korunách kurzem platným ke dni jejich vzniku a k rozvahovému dni jsou oceněny kurzem platným k 31. 12. vyhlášeným Českou národní bankou.

Realizované i nerealizované kurzové zisky a ztráty se účtují do výnosů nebo nákladů běžného roku.

#### h) Použití odhadů

Sestavení účetní závěrky vyžaduje, aby vedení společnosti používalo odhady a předpoklady, jež mají vliv na vykazované hodnoty majetku a závazků k datu účetní závěrky a na vykazovanou výši výnosů a nákladů za sledované období. Vedení společnosti stanovilo tyto odhady a předpoklady na základě všech jemu dostupných relevantních informací. Nicméně, jak vyplývá z podstaty odhadu, skutečné hodnoty v budoucnu se mohou od těchto odhadů odlišovat.



#### i) Účtování výnosů a nákladů

Výnosy a náklady se účtují časově rozlišené, tj. do období, s nímž věcně i časově souvisejí. Výnosy se účtují beze slev a daně z přidané hodnoty.

Společnost účtuje na vrub nákladů tvorbu rezerv a opravných položek na krytí všech rizik, ztrát a znehodnocení, které jsou ke dni sestavení účetní závěrky známy.

#### j) Daň z příjmů

Náklad na daň z příjmů se počítá za pomoci platné daňové sazby z účetního zisku zvýšeného nebo sníženého o trvale nebo dočasně daňově neuznatelné náklady a nezdaňované výnosy (např. tvorba a zúčtování ostatních rezerv a opravných položek, náklady na reprezentaci, rozdíl mezi účetními a daňovými odpisy atd.). Dále se zohledňují položky snižující základ daně (dary), odčitatelné položky (daňová ztráta, náklady na realizaci projektů výzkumu a vývoje) a slevy na dani z příjmů.

Odložená daňová povinnost odráží daňový dopad přechodných rozdílů mezi zůstatkovými hodnotami aktiv a pasiv z hlediska účetnictví a stanovení základu daně z příjmu s přihlédnutím k období realizace. Odložená daňová pohledávka je zaúčtována, pokud je pravděpodobné, že ji bude možné daňově uplatnit v budoucnosti.

#### k) Následné události

Dopad událostí, které nastaly mezi rozvahovým dnem a dnem sestavení účetní závěrky, je zachycen v účetních výkazech v případě, že tyto události poskytly doplňující informace o skutečnostech, které existovaly k rozvahovému dni.

V případě, že mezi rozvahovým dnem a dnem sestavení účetní závěrky došlo k významným událostem zohledňujícím skutečnosti, které nastaly po rozvahovém dni, jsou důsledky těchto událostí popsány v příloze účetní závěrky, ale nejsou zaúčtovány v účetních výkazech.

## 4. Dlouhodobý majetek

### a) Dlouhodobý nehmotný majetek (v tis. Kč)

#### Pořizovací cena

	Počáteční zůstatek	Přírůstky	Převody	Konečný zůstatek
Software	–	210	–	210
Celkem 2015	–	210	–	210

#### Oprávký

	Počáteční zůstatek	Odpisy	Konečný zůstatek	Účetní hodnota
Software	–	-12	-12	198
Celkem 2015	–	-12	-12	198

### b) Dlouhodobý hmotný majetek (v tis. Kč)

#### Pořizovací cena

	Počáteční zůstatek	Přírůstky	Převody	Konečný zůstatek
Dopravní prostředky	–	781	–	781
Celkem 2015	–	781	–	781

#### Oprávký

	Počáteční zůstatek	Odpisy	Konečný zůstatek	Účetní hodnota
Dopravní prostředky	–	-52	-52	729
Celkem 2015	–	-52	-52	729

### c) Dlouhodobý finanční majetek (v tis. Kč)

Dne 27. 4. 2015 byl smlouvou o převodu obchodního podílu zakoupen 75% podíl ve společnosti EVČ s.r.o.

Dne 2. 7. 2015 smlouvou o vkladu obchodních podílů společnost ČEZ, a. s., převedla na společnost ČEZ ESCO, a.s., celý svůj obchodní podíl na společnosti ČEZ Energetické služby, s.r.o., ve výši 100 %, kterému odpovídá vklad v částce 446 101 tis. Kč splacený ze 100 %, a celý svůj obchodní podíl na společnosti ČEZ Energo, s.r.o., ve výši 50,1 %, jemuž odpovídá vklad v částce 401 010 tis. Kč splacený ze 100 %.

#### Přehled o pohybu dlouhodobého finančního majetku:

	Zůstatek k 31. 12. 2014	Přírůstky	Zůstatek k 31. 12. 2015
Podíly v ovládaných nebo ovládajících společnostech	-	1 470 747	1 470 747
<b>Celkem</b>	<b>-</b>	<b>1 470 747</b>	<b>1 470 747</b>

#### Ovládané a ovládající společnosti a společnosti pod podstatným vlivem k 31. 12. 2015 (v tis. Kč):

Název společnosti Sídlo společnosti	ČEZ Energetické služby, s.r.o. Ostrava-Vitkovice Výstavní 1144/103	EVČ s.r.o. Pardubice – Zelené Předměstí Arnošta z Pardubic čp. 676	ČEZ Energo, s.r.o. Praha 8 – Karlín Karolinská 661/4
Podíl v %	100 %	75 %	50,10 %
Aktiva celkem	708 452	189 855	2 056 127
Vlastní kapitál	541 530	73 165	1 143 695
Základní kapitál a kapit. fondy	446 101	21 149	1 065 871
Fondy ze zisku	-	1 737	1 095
Nerozdělený zisk minulých let	59 191	37 723	54 640
Zisk běžného roku	36 238	12 556	22 089

Finanční informace o těchto společnostech byly získány z auditorem neověřené účetní závěrky jednotlivých společností.

## 5. Pohledávky

K 31. 12. 2015 pohledávky z obchodního styku po lhůtě splatnosti činily 503 tis. Kč.

Pohledávky za spřízněnými osobami (viz odstavec 0).

## 6. Krátkodobý finanční majetek

Společnost je součástí systému cash poolingů spravovaného pro společnosti Skupiny ČEZ Komerční bankou, a.s.

Peněžní prostředky v CZK převedené v rámci cash poolingů mateřské společnosti ČEZ, a. s., jsou úročeny úrokovou sazbou PRIBID O/N – 0,21 % p. a., minimálně 0,05 % p. a. (pohledávky), peněžní prostředky v CZK poskytované v rámci cash poolingů mateřskou společností jsou úročeny sazbou PRIBOR O/N + 0,35 % p. a. (závazky). ČNB od 1. 7. 2015 nezveřejňuje sazbu PRIBID a vklady jsou od tohoto data úročeny minimální sazbou 0,05 % p. a.

Zůstatek peněžních prostředků převedených v rámci cash poolingů mateřské společnosti ČEZ, a. s., k 31. 12. 2015 a k 31. 12. 2014 činil 339 374 tis. Kč a 400 013 tis. Kč. V rozvaze je zůstatek vykázán v krátkodobých pohledávkách v řádku Pohledávky – ovládaná nebo ovládající osoba.

## 7. Vlastní kapitál

Základní kapitál společnosti se skládá z 1 870 ks kmenových akcií na jméno v listinné podobě, plně upsaných a splacených, s nominální hodnotou 1 000 tis. Kč.

#### V roce 2015 a 2014 došlo k následujícím změnám účtů vlastního kapitálu (v tis. Kč):

	Založení společnosti k 7. 11. 2014	Zůstatek k 31. 12. 2014	Změna	Zůstatek k 31. 12. 2015
Počet akcií (v ks)	400	400	1 470	1 870
Základní kapitál	400 000	400 000	1 470 000	1 870 000
Ážio	-	-	216	216
Výsledek hospodaření minulých let	-	-	-174	-174
Výsledek hospodaření běžného účetního období	-	-216	-54 890	-55 106

Společnost ČEZ, a. s., jako jediný akcionář společnosti ČEZ ESCO, a.s., v působnosti valné hromady společnosti ČEZ ESCO, a.s., a v souladu s ustanovením § 12 zákona č. 90/2012 Sb., o obchodních společnostech a družstvech (zákon o obchodních korporacích), rozhodla o zvýšení základního kapitálu z původní výše 400 000 tis. Kč o částku 1 470 000 tis. Kč na celkovou novou výši 1 870 000 tis. Kč, a to nepeněžitým vkladem představovaným 100% podílem společnosti ČEZ, a. s., ve společnosti ČEZ Energetické služby, s.r.o., 50,01% podílem společnosti ČEZ, a. s., ve společnosti ČEZ Energo, s.r.o., a peněžitým vkladem ve výši 81 000 tis. Kč. Toto zvýšení bylo zapsáno do obchodního rejstříku dne 16. 7. 2015.

## 8. Rezervy

Změny na účtech rezerv (v tis. Kč):

Rezervy	Zůstatek k 31. 12. 2014	Tvorba rezerv	Zúčtování rezerv	Zůstatek k 31. 12. 2015
Rezerva na důchody a podobné závazky	-	730	-	730

Rezerva na zaměstnanecké požitky byla vytvořena na odměny zaměstnancům vyplácené dle kolektivní smlouvy při životních jubileích a při odchodu do důchodu.

## 9. Krátkodobé závazky

Dohadné účty pasivní zahrnují především nevyplacené závazky za dovolenou, roční prémii a tříleté bonusy včetně pojistného a jsou účtovány do období, do kterého časově a věcně přísluší.

Společnost k 31. 12. 2015 eviduje 1 220 tis. Kč splatných závazků pojistného na sociální a zdravotní zabezpečení. Závazky vůči spřízněným osobám (viz odstavec 0).

## 10. Daň z příjmů

	2015 v tis. Kč	2014 v tis. Kč
Zisk před zdaněním	-67 464	-216
Dohadné položky na osobní náklady	22 763	60
Rezerva na zaměstnanecké požitky	730	-
Ostatní (např. náklady na reprezentaci, příspěvky na rekreace, životní pojištění)	2 570	-
Daňová ztráta	-41 401	-156

Výpočet daně z příjmů za rok 2015 je předběžný. Společnost podá řádné daňové přiznání do 31. 3. 2016.

Společnost vyčíslila odloženou daň následovně (v tis. Kč):

Položky odložené daně	31. 12. 2015	1. 1. 2015		
	Odložená daňová pohledávka	Odložený daňový závazek	Odložená daňová pohledávka	Odložený daňový závazek
Rozdíl mezi účetní a daňovou zůstatkovou cenou dlouhodobého majetku	-	-4	-	-
<b>Ostatní přechodné rozdíly:</b>				
Budoucí odčitatelné daňové ztráty	7 896	-	30	-
Dohadné položky pasivní na mzdy za nevyčerpanou dovolenou a na doplatek odměn vyplácený v následujících obdobích	4 370	-	12	-
Rezervy	138	-	-	-
<b>Celkem</b>	<b>12 404</b>	<b>-4</b>	<b>42</b>	<b>-</b>
<b>Netto</b>	<b>12 400</b>		<b>42</b>	

K 31. 12. 2015 společnost vykázala ve výkazu zisku a ztráty změnu odložené daně ve výši 12 358 tis. Kč. Změna odložené daně ve výši 42 tis. Kč byla vykázána ve vlastním kapitálu jako jiný výsledek hospodaření minulých let.

## 11. Výnosy

Rozpis výnosů společnosti z běžné činnosti (v tis. Kč):

	2015
Tržby za zboží	281
Tržby z pronájmu	1 746
Tržby za služby	19 524
<b>Výkony celkem</b>	<b>21 551</b>

Všechny výnosy byly realizovány v České republice.

## 12. Osobní náklady

Rozpis osobních nákladů (v tis. Kč):

	2015		2014	
	Celkový počet zaměstnanců	Orgány společnosti a vrcholové vedení	Celkový počet zaměstnanců	Orgány společnosti a vrcholové vedení
Průměrný počet zaměstnanců <sup>1)</sup>	26	4	-	8
Mzdové náklady	25 348			
Odměny členům orgánů společnosti	22 386	22 386	-	178
Sociální zabezpečení a zdravotní pojištění	15 117	6 198		60
Sociální náklady	1 718	905	-	
<b>Osobní náklady celkem</b>	<b>64 569</b>	<b>29 489</b>	<b>-</b>	<b>238</b>

<sup>1)</sup> Průměrný evidenční počet zaměstnanců přepočtený ve fyzických osobách podle délky jejich pracovních úvazků na zaměstnavatelem stanovenou (plnou) pracovní dobu. Tento počet nezahrnuje členy dozorčí rady. V roce 2014 je uveden nepřepočtený stav a jsou zde uvedeni členové představenstva (5) a členové dozorčí rady (3).

K 31. 12. 2014 neměla společnost žádného zaměstnance v pracovním poměru. Členové statutárních orgánů nejsou zaměstnanci společnosti.

## 13. Informace o spřízněných osobách

V roce 2015 a 2014 neobdrželi členové statutárních a dozorčích orgánů žádné půjčky, přiznané záruky a zálohy a nevlastní žádné podíly na společnosti.

Členové statutárního orgánu mají výhody spočívající v použití automobilů pro soukromé účely, v životním pojištění a v dalších odměnách vč. odměny členům orgánů.

Spřízněnými osobami uvedenými v následujících přehledech jsou podniky ve Skupině ČEZ. Vzájemné obchodní vztahy jsou realizovány na smluvní základě za ceny obvyklé v běžné obchodní činnosti podniku.

Krátkodobé pohledávky a aktivní dohady za spřízněnými osobami k 31. 12. (v tis. Kč):

Spřízněná osoba	Zůstatek k 31. 12. 2015
ČEZ Energo, s.r.o.	20 736
ČEZ Prodej, s.r.o.	1 516
ČEZ Energetické služby, s.r.o.	236
ČEZ, a. s.	140
ČEZ ICT Services, a. s.	35
<b>Celkem</b>	<b>22 663</b>

Pohledávky – ovládaná nebo ovládající osoba k 31. 12. 2015 a k 31. 12. 2014 ve výši 339 374 tis. Kč a 400 013 tis. Kč představují zůstatek peněžních prostředků v systému cash pooling (viz odstavec 6).

Společnost prodává služby spřízněným osobám jako běžnou součást obchodní činnosti podniku. Prodeje činily (v tis. Kč):

Spřízněná osoba	2015
ČEZ Energo, s.r.o.	17 137
ČEZ Prodej, s.r.o.	2 545
ČEZ Energetické služby, s.r.o.	49
<b>Celkem</b>	<b>19 731</b>

Krátkodobé závazky vůči spřízněným osobám k 31. 12. (v tis. Kč):

Spřízněná osoba	Zůstatek k 31. 12. 2015
ČEZ Korporátní služby, s.r.o.	590
ČEZ ICT Services, a. s.	142
ČEZ Prodej, s.r.o.	124
ČEZ Energetické služby, s.r.o.	5
<b>Celkem</b>	<b>861</b>

Společnost nakupuje výrobky a využívá služeb spřízněných osob jako běžnou součást obchodní činnosti podniku. Nákupy od spřízněných osob činily (v tis. Kč):

Spřízněná osoba	2015
ČEZ Korporátní služby, s.r.o.	11 422
ČEZ ICT Services, a. s.	943
ČEZ, a. s.	421
ČEZ Energetické služby, s.r.o.	316
ČEZ Prodej, s.r.o.	12
<b>Celkem</b>	<b>13 114</b>

#### 14. Přehled o peněžních tocích (viz příloha)

Společnost zpracovává výkaz o peněžních tocích nepřímou metodou. Peněžní ekvivalenty zahrnují peníze, účty v bankách a krátkodobý finanční majetek.

#### 15. Přehled o změnách vlastního kapitálu (viz odstavec 7)


#### 16. Následné události

Po datu účetní závěrky došlo k nákupu 75% podílu na základním kapitálu společnosti ENESA a.s. a 100% podílu na základním kapitálu společnosti juvi s.r.o. Společnost juvi s.r.o. bude dále působit pod novým názvem ČEZ Solární, s.r.o.

Sestaveno dne: 29. 3. 2016

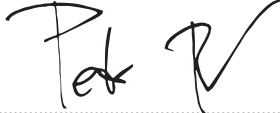


.....  
 Michal Rzyman  
 předseda představenstva



.....

Martina Kubešová  
 člen představenstva



.....

Petr Podlipný  
 ředitel úseku Účetní a personální služby  
 ČEZ Korporátní služby, s.r.o.

## Příloha č. 3 – Přehled smluvních vztahů

### ČEZ, a. s.

- Smlouva o vzájemných úvěrových rámcích v návaznosti na Dohodu o poskytování víceúrovňového flexi on-line cash poolingů reálného oboustranného v CZK pro ekonomicky spjatou skupinu ze dne 8. 12. 2014
- Smlouva o převodu části činnosti zaměstnavatele ze dne 30. 1. 2015
- Smlouva o poskytování služeb ze dne 25. 5. 2015, vč. Dodatku č. 1 ze dne 23. 11. 2015
- Smlouva o postoupení práv a povinností ze smlouvy ze dne 30. 1. 2015
- Dohoda o postoupení smlouvy ze dne 23. 6. 2015
- Smlouva o vkladu obchodních podílů ze dne 2. 7. 2015
- Smlouva o úpisu akcií ze dne 2. 7. 2015
- Dohoda o důvěrnosti poskytovaných informací č. 2015\_030\_05

### ČEZ Energetické služby, s.r.o.

- Smlouva o poskytování služeb – BOZP a PO ze dne 23. 3. 2015
- Smlouva o převodu obchodního podílu ze dne 27. 4. 2015
- Dohoda o postoupení smluv ze dne 27. 4. 2015
- Rámcová smlouva o zprostředkování ze dne 30. 4. 2015
- Dohoda o poskytnutí součinnosti ze dne 22. 7. 2015, vč. Dodatku č. 1 ze dne 1. 9. 2015
- Smlouva o dílo / Smlouva o poskytnutí služby ze dne 22. 7. 2015, vč. Dodatku č. 1 ze dne 1. 9. 2015
- Smlouva o podnájmu ze dne 10. 11. 2015
- Nákup a dodávka olejového transformátoru 20150034
- Smlouva o dílo na energetický audit č. 20150044
- Smlouva o dílo na energetický audit č. 20150045

### ČEZ Energo, s.r.o.

- Smlouva o postoupení práv a povinností ze smlouvy ze dne 30. 1. 2015
- Smlouva o podnájmu ze dne 4. 11. 2015, vč. Dodatku č. 1 ze dne 31. 12. 2015
- Smlouva o poskytování služeb č. 2015\_038\_02

### EVČ s.r.o.

- Rámcová smlouva o zprostředkování ze dne 8. 6. 2015

## Identifikace společnosti

### ČEZ ESCO, a.s.

Duhová 1444/2  
140 00 Praha 4

IČ: 035 92 880

DIČ CZ03592880

Právní forma: akciová společnost

Rok založení: 2014

Zápis v obchodním rejstříku vedeném Městským soudem v Praze, oddíl B, vložka 20240

Bankovní spojení: Komerční banka, a.s., pobočka Praha 1, č. účtu: 107-4645430217/0100

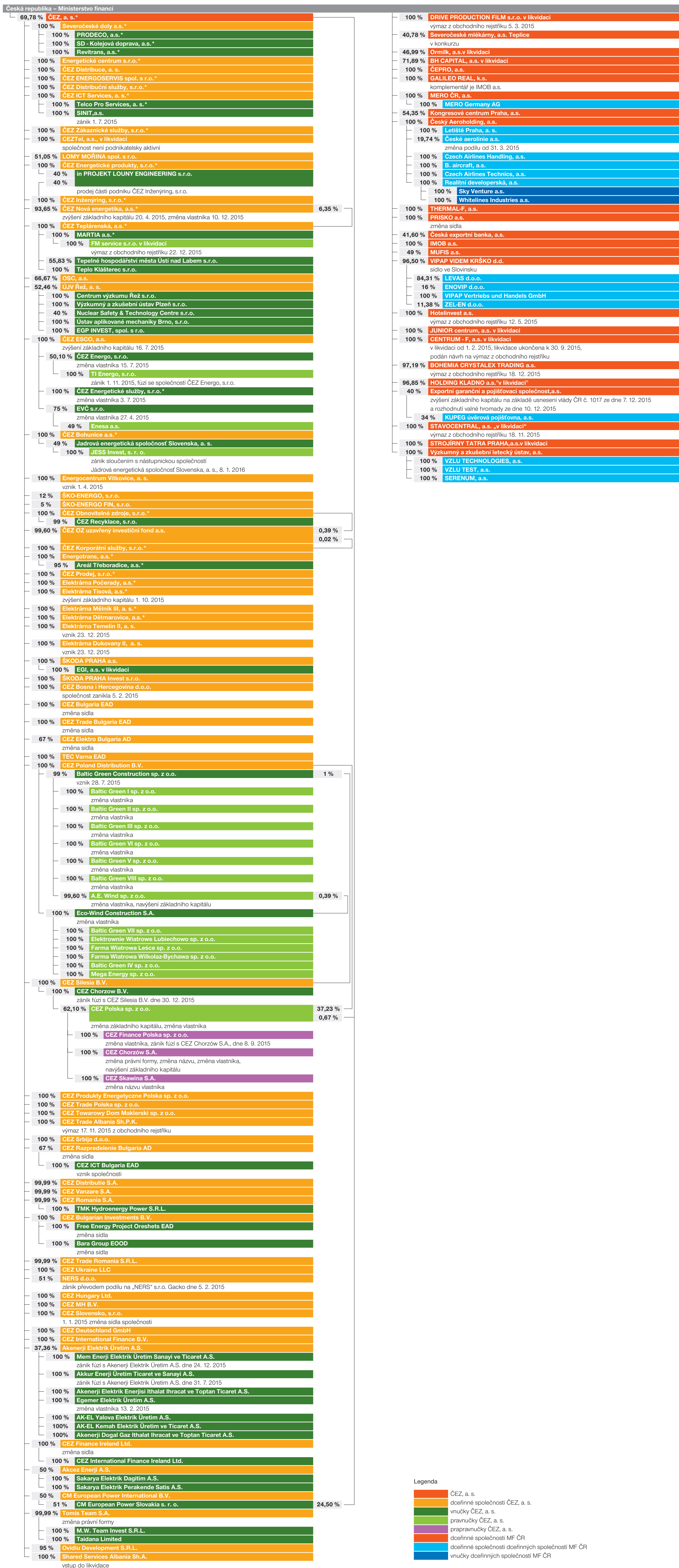
Telefon: 221 043 320

E-mail: esco@cez.cz

Web: www.cez.cz

Uzávěrka výroční zprávy za rok 2015: 29. 3. 2016

Příloha č. 2 – Schéma struktury podnikatelského seskupení



Legenda

- ČEZ, a. s.
- dceřinné společnosti ČEZ, a. s.
- vnučky ČEZ, a. s.
- právníčky ČEZ, a. s.
- prapravníčky ČEZ, a. s.
- dceřinné společnosti MF ČR
- vnučky dceřinných společností MF ČR

\* člen Koncernu ČEZ



Příloha č. 1 – Abecední seznam společností podnikatelského seskupení

Poř. č.	Název společnosti	IČ	Sídlo
1	A.E. Wind sp. z o.o.	0000300814	Warszawa, ul. Marynarska 11, PSČ 02-674, Polská republika
2	Akece Enerji A.S.	683905	Adapazarı, Sakarya, Maltepe Mahallesi, Orhangazi Caddesi Trafo Tesisleri No: 72, Oda: 1, PSČ 54100, Turecko
3	AK-EL Kemah Elektrik Üretim ve Ticaret A.S.	736921	Istanbul, Miralay Sefik Bey Sokak No: 15, Kat: 3, Oda: 3, Gümüssuyu Beyoglu, PSČ 34437, Turecko
4	AK-EL Yalova Elektrik Üretim A.S.	417382	Istanbul, Miralay Sefik Bey Sokak No. 15–17, K: 3–4, Oda No. 1, Gümüssuyu Beyoglu, PSČ 34437, Turecko
5	Akenerji Dogal Gaz İthalat İhracat ve Toptan Ticaret A.S.	745367	Istanbul, Miralay Sefik Bey Sokak No. 15, Kat: 3, Oda: 3, Gümüssuyu Beyoglu, PSČ 34437, Turecko
6	Akenerji Elektrik Enerjisi İthalat İhracat ve Toptan Ticaret A.S.	512971	Istanbul, Miralay Sefik Bey Sokak, Ak Han No. 15–17, K: 3–4, Oda No. 2, Gümüssuyu Beyoglu, PSČ 34437, Turecko
7	Akenerji Elektrik Üretim A.S.	255005	Istanbul, Miralay Sefik Bey Sok. Ak-Han No. 15, Gümüssuyu Beyoglu, PSČ 34437, Turecko
8	Akkur Enerji Üretim Ticaret ve Sanayi A.S.	607030	Istanbul, Miralay Sefik Bey Sokakm, No. 13, K: 4, Oda No. 1, Gümüssuyu Beyoglu, PSČ 34437, Turecko
9	Areál Třeboradice, a.s.	29132282	Praha 4, Duhová 1444/2, Michle, PSČ 140 00
10	B. aircraft, a.s.	24253006	Praha 6, Jana Kašpara 1069/1, Ruzyně, PSČ 161 00
11	Baltic Green Construction sp. z o.o.	0000568025	Warszawa, Aleje Jerozolimskie 63, PSČ 00-697, Polská republika
12	Baltic Green I sp. z o.o.	0000441069	Warszawa, ul. Marynarska 11, PSČ 02-674, Polská republika
13	Baltic Green II sp. z o.o.	0000441363	Warszawa, ul. Marynarska 11, PSČ 02-674, Polská republika
14	Baltic Green III sp. z o.o.	0000440952	Warszawa, ul. Marynarska 11, PSČ 02-674, Polská republika
15	Baltic Green IV sp. z o.o.	0000374097	Warszawa, ul. Marynarska 11, PSČ 02-674, Polská republika
16	Baltic Green V sp. z o.o.	0000514397	Warszawa, ul. Marynarska 11, PSČ 02-674, Polská republika
17	Baltic Green VI sp. z o.o.	0000516616	Warszawa, ul. Marynarska 11, PSČ 02-674, Polská republika
18	Baltic Green VII sp. z o.o.	0000517536	Warszawa, ul. Marynarska 11, PSČ 02-674, Polská republika
19	Baltic Green VIII sp. z o.o.	0000516701	Warszawa, ul. Marynarska 11, PSČ 02-674, Polská republika
20	Bara Group EOOD	120545968	Sofia, Mladost District, 159 Tsarigradsko Shosse Blvd., BenchMark Business Centre, PSČ 1784, Bulharská republika
21	BH CAPITAL, a.s. v likvidaci	00546682	Brno, Příkop 843/4, Zábřovice, PSČ 602 00
22	BOHEMIA CRYSTALEX TRADING a.s.	25004085	Praha 2, Štěpánská 7, PSČ 120 00
23	CENTRUM - F. a.s. v likvidaci	00013455	Praha 2, Blanická 922/25, Vinohrady, PSČ 120 00
24	Centrum výzkumu Řež s.r.o.	26722445	Husinec-Řež čp. 130, PSČ 250 68
25	CEZ Bosna i Hercegovina d.o.o.	65-01-0142-08	Sarajevo, Fra Andela Zvizdovića br. 1, Bosna a Hercegovina
26	CEZ Bulgaria EAD	131434768	Sofia, Mladost District, 159 Tsarigradsko Shosse Blvd., BenchMark Business Centre, PSČ 1784, Bulharská republika
27	CEZ Bulgarian Investments B.V.	51661969	Amsterdam Zuidoostr, Hogehilweg 5D, PSČ 1101 CA, Nizozemské království
28	CEZ Deutschland GmbH	HRB 139537	München, Karl-Theodor Str. 69, PSČ 80803, Spolková republika Německo
29	CEZ Distributie S.A.	14491102	Craiova, Dolj County, 2, Brestei St, PSČ 200581, Rumunsko
30	CEZ Elektro Bulgaria AD	175133827	Sofia, Mladost District, 159 Tsarigradsko Shosse Blvd., BenchMark Business Centre, PSČ 1784, Bulharská republika
31	CEZ Finance Ireland Ltd.	471391	Limerick, Doran Minehane, Crescent House, Upper Hartstonge Street, Irsko
32	CEZ Finance Polska sp. z o.o.	0000537513	Chorzów, ul. Marii Skłodowskiej-Curie 30, PSČ 41-503, Polská republika
33	CEZ Hungary Ltd.	13520670-4013-113-01	Budapest, Rétköz u. 5, PSČ 1118, Maďarsko
34	CEZ Chorzow B.V.	24305703	Amsterdam Zuidoostr, Hogehilweg 5D, PSČ 1101 CA, Nizozemské království
35	CEZ Chorzów S.A.	0000060086	Chorzów, ul. Marii Skłodowskiej-Curie 30, PSČ 41-503, Polská republika
36	CEZ ICT Bulgaria EAD	203517599	Sofia, Mladost District, 159 Tsarigradsko Shosse Blvd., BenchMark Business Centre, PSČ 1712, Bulharská republika
37	CEZ International Finance B.V.	24461985	Amsterdam Zuidoostr, Hogehilweg 5D, PSČ 1101 CA, Nizozemské království
38	CEZ International Finance Ireland Ltd.	494547	Dublin 2, Arthur Cox Building, Earlsfort Terrace, Irsko
39	CEZ MH B.V.	24426342	Amsterdam Zuidoostr, Hogehilweg 5D, PSČ 1101 CA, Nizozemské království
40	CEZ Poland Distribution B.V.	24301380	Amsterdam Zuidoostr, Hogehilweg 5D, PSČ 1101 CA, Nizozemské království
41	CEZ Polska sp. z o.o.	0000266114	Warszawa, Aleje Jerozolimskie 63, PSČ 00-697, Polská republika
42	CEZ Produkty Energetyczne Polska sp. z o.o.	0000321795	Chorzów, ul. Marii Skłodowskiej-Curie 30, PSČ 41-503, Polská republika
43	CEZ Razpredelenie Bulgaria AD	130277958	Sofia, Mladost District, 159 Tsarigradsko Shosse Blvd., BenchMark Business Centre, PSČ 1784, Bulharská republika
44	CEZ Romania S.A.	18196091	Bucuresti, Sector 1, Str. Ion Ionescu De La Brad, Nr. 2A, Rumunsko
45	CEZ Silesia B.V.	24305701	Amsterdam Zuidoostr, Hogehilweg 5D, PSČ 1101 CA, Nizozemské království
46	CEZ Skawina S.A.	0000038504	Skawina, ul. Pilsudskiego 10, PSČ 32-050, Polská republika
47	CEZ Slovensko, s.r.o.	36797332	Bratislava, Mlynské nivy 48, PSČ 821 09, Slovenská republika
48	CEZ Srbija d.o.o.	20180650	Belgrade, Bulevar Zorana Dindica 65, Srbská republika
49	CEZ Towarowy Dom Maklerski sp. z o.o.	0000287855	Warszawa, Aleje Jerozolimskie 63, PSČ 00-697, Polská republika
50	CEZ Trade Albania Sh.P.K.	K92129026D	Tirana, Abdyl Frasherı Street, EGT Tower, P. 12/1, Albánská republika
51	CEZ Trade Bulgaria EAD	113570147	Sofia, 2 Positano Sq., Office 7, floor 7, PSČ 1000, Bulharská republika
52	CEZ Trade Polska sp. z o.o.	0000281965	Warszawa, Aleje Jerozolimskie 63, PSČ 00-697, Polská republika
53	CEZ Trade Romania S.R.L.	21447690	Bucuresti, Sector 1, Ion Ionescu de la Brad, Nr. 2B, Rumunsko
54	CEZ Ukraine LLC	34728482	Kyiv, Velyka Vasylkivska street 5, PSČ 01004, Ukrajina
55	CEZ Vanzare S.A.	21349608	Craiova, Dolj County, 2, Brestei St, PSČ 200581, Rumunsko
56	CEZTel, a.s., v likvidaci	25107950	Praha 4, Duhová 1531/3, PSČ 140 53
57	CM European Power International B.V.	44439848	Rotterdam, Weena 327, PSČ 3013 AL, Nizozemské království
58	CM European Power Slovakia s. r. o.	44354258	Bratislava, Vlčie hrdlo 1, PSČ 824 12, Slovenská republika
59	Czech Airlines Handling, a.s.	25674285	Praha 6, Aviatická 1017/2, PSČ 160 08
60	Czech Airlines Technics, a.s.	27145573	Praha 6, Jana Kašpara 1069/1, Ruzyně, PSČ 160 08
61	ČEPRO, a.s.	60193531	Praha 7, Dělnická 213/12, Holešovice, PSČ 170 00
62	Česká exportní banka, a.s.	63078333	Praha 1, Vodičkova 34 čp. 701, PSČ 111 21
63	České aerolinie a.s.	45795908	Praha 6, Jana Kašpara 1069/1, PSČ 160 08
64	Český Aeroholding, a.s.	24821993	Praha 6, Jana Kašpara 1069/1, PSČ 160 08
65	ČEZ Bohunice a.s.	28861736	Praha 4, Duhová 2/1444, PSČ 140 53
66	ČEZ Distribuce, a. s.	24729035	Děčín, Teplická 874/8, Děčín IV – Podmokly, PSČ 405 02
67	ČEZ Distribuční služby, s.r.o.	26871823	Hradec Králové, Riegrovo náměstí 1493/3, Pražské Předměstí, PSČ 500 02
68	ČEZ Energetické produkty, s.r.o.	28255933	Hostivice, Komenského 534, PSČ 253 01
69	ČEZ Energetické služby, s.r.o.	27804721	Ostrava, Výstavní 1144/103, Vítkovice, PSČ 706 02
70	ČEZ Energo, s.r.o.	29060109	Praha 8, Karolinská 661/4, Karlín, PSČ 186 00
71	ČEZ ENERGOSEVIS spol. s r.o.	60698101	Třebíč, Bráfova 16, PSČ 674 01
72	ČEZ ESCO, a.s.	03592880	Praha 4, Duhová 1444/2, Michle, PSČ 140 00
73	ČEZ ICT Services, a. s.	26470411	Praha 4, Duhová 1531/3, PSČ 140 53
74	ČEZ Inženýring, s.r.o.	02735385	Praha 4, Duhová 1444/2, Michle, PSČ 140 00
75	ČEZ Korporátní služby, s.r.o.	26206803	Ostrava, 28. října 3123/152, Moravská Ostrava, PSČ 700 02
76	ČEZ Nová energetika, a.s.	02059533	Praha 4, Pod křížkem 1773/2, Braník, PSČ 147 00
77	ČEZ Obnovitelné zdroje, s.r.o.	25938924	Hradec Králové, Křížkova 788/2, PSČ 500 03
78	ČEZ OZ uzavřený investiční fond a.s.	24135780	Praha 4, Duhová 1444/2, PSČ 140 53
79	ČEZ Prodej, s.r.o.	27232433	Praha 4, Duhová 1/425, PSČ 140 53
80	ČEZ Recyklace, s.r.o.	03479919	Praha 4, Duhová 1444/2, Michle, PSČ 140 00
81	ČEZ Teplárenská, a.s.	27309941	Říčany, Bezručova 2212/30, PSČ 251 01
82	ČEZ Zákaznické služby, s.r.o.	26376547	Plzeň, Guldenerova 2577/19, PSČ 326 00
83	ČEZ, a. s.	45274649	Praha 4, Duhová 2/1444, PSČ 140 53
84	DRIVE PRODUCTION FILM s.r.o. v likvidaci	25610830	Praha 5, Lidická 6, PSČ 150 00
85	Eco-Wind Construction S.A.	0000300426	Warszawa, ul. Marynarska 11, PSČ 02-674, Polská republika
86	Egerner Elektrik Üretim A.S.	695245	Istanbul, Miralay Sefik Bey Sokak, No. 13, K: 4, Oda No. 1, Gümüssuyu Beyoglu, PSČ 34437, Turecko
87	EGL, a.s. v likvidaci	60721332	Praha 6, M. Horáková 109, PSČ 160 41
88	EGP INVEST, spol. s r.o.	16361679	Uherský Brod, Antonína Dvořáka 1707, PSČ 688 01
89	Elektrárna Dětmarovice, a.s.	29452279	Dětmarovice 1202, PSČ 735 71
90	Elektrárna Dukovany II, a. s.	04669207	Praha 4, Duhová 1444/2, Michle, PSČ 140 00
91	Elektrárna Mělník III, a. s.	24263397	Praha 4, Duhová 1444/2, Michle PSČ 140 00
92	Elektrárna Počerady, a.s.	24288110	Praha 4, Duhová 1444/2 PSČ 140 53
93	Elektrárna Temelín II, a. s.	4669134	Praha 4, Duhová 1444/2, Michle, PSČ 140 00
94	Elektrárna Tisová, a.s.	29160189	Břežová, Tisová 2, PSČ 356 01
95	Elektrownie Wiatrowe Lubiechowo sp. z o.o.	0000291340	Warszawa, ul. Marynarska 11, PSČ 02-674, Polská republika
96	Energetické centrum s.r.o.	26051818	Jindřichův Hradec, Otín čp. 3, PSČ 377 01
97	Energocentrum Vítkovice, a. s.	03936040	Praha 4, Duhová 1444/2, Michle, PSČ 140 00
98	Energotrans, a.s.	47115726	Praha 4, Duhová 1444/2, Michle, PSČ 140 00
99	Enesa a.s.	27382052	Praha 9, U Voborníků 852/10, Vysočany, PSČ 190 00
100	ENOVIP d.o.o.	6632157	Krško, 18 Tovarniška ulica, PSČ 8270, Slovinská republika
101	EVČ s.r.o.	13582275	Pardubice, Arnošta z Pardubic čp. 676, Zelené předměstí, PSČ 530 02
102	Exportní garanční a pojišťovací společnost,a.s.	45279314	Praha 1, Vodičkova 34/701, PSČ 111 21
103	Farma Wiatrowa Leśce sp. z o.o.	0000330281	Warszawa, ul. Marynarska 11, PSČ 02-674, Polská republika
104	Farma Wiatrowa Wilkolaz-Bychawa sp. z o.o.	0000330670	Warszawa, ul. Marynarska 11, PSČ 02-674, Polská republika
105	FM service s.r.o. v likvidaci	25445626	Ústí nad Labem, Mezní 2854/4, Severní Terasa, PSČ 400 11
106	Free Energy Project Oreshets EAD	201260227	Sofia, Mladost District, 159 Tsarigradsko Shosse Blvd., BenchMark Business Centre, PSČ 1784, Bulharská republika
107	GALILEO REAL, k.s.	26175291	Praha 8, Thámova 181/20, PSČ 186 00
108	HOLDING KLADNO a.s."v likvidaci"	45144419	Kladno, Cyrilka Boudy 1444, Kročehlav, PSČ 272 01
109	Hotelinvest a.s.	00251976	Praha 1, Nekázanka 857/4, Nové Město, PSČ 110 00
110	IMOB a.s.	60197901	Praha 8, Thámova 181/20, Karlín, PSČ 186 00
111	in PROJEKT LOUNY ENGINEERING s.r.o.	44569688	Louny, Na Valích 899, PSČ 440 01
112	Jadrová energetická spoločnosť Slovenska, a. s.	45337241	Bratislava, Tomášikova 22, PSČ 82102, Slovenská republika
113	JESS Invest, s. r. o.	45659044	Bratislava, Tomášikova 22, PSČ 82102, Slovenská republika
114	JUNIOR centrum, a.s. v likvidaci	48154946	Seč, ul. Čs. pionýrů 197, PSČ 538 07
115	Kongresové centrum Praha, a.s.	63080249	Praha 4, 5. května 65, PSČ 140 21
116	KUPEG úvěrová pojišťovna, a.s.	27245322	Praha 4, Na Pankráci 1683/127, PSČ 140 00
117	Letiště Praha, a. s.	28244532	Praha 6, K Letišti 6/1019, PSČ 160 08
118	LEVAS d.o.o.	5498325	Krško, 18 Tovarniška ulica, PSČ 8270, Slovinská republika
119	LOMY MORINA spol. s r.o.	61465569	Mofina 73, okres Beroun, PSČ 267 17
120	M.W. Team Invest S.R.L.	18926986	Bucuresti, 2B Ion Ionescu de la Brad Street, 2 <sup>nd</sup> floor, room 3, Sector 1, PSČ 013813, Rumunsko
121	MARTIA a.s.	25006754	Ústí nad Labem, Mezní 2854/4, Severní Terasa, PSČ 400 11
122	Mega Energy sp. z o.o.	0000374306	Warszawa, ul. Marynarska 11, PSČ 02-674, Polská republika
123	Mem Enerji Elektrik Üretim Sanayi ve Ticaret A.S.	625774	Istanbul, Miralay Sefik Bey Sokakm No. 13, K: 4, Oda No. 1, Gümüssuyu Beyoglu, PSČ 34437, Turecko
124	MERO ČR, a.s.	60193468	Kralupy nad Vltavou, Veltruská 748, PSČ 278 01
125	MERO Germany AG	151222768	Vohnburg an der Donau, MERO - Weg 1, PSČ 850 88, Spolková republika Německo
126	MUFIS a.s.	60196696	Praha 1, Jeruzalémská 964/4, PSČ 110 00
127	NERS d.o.o.	RU-1-1864-00	Gacko, Industrijska zona bb, PSČ 89240 Bosna a Hercegovina
128	Nuclear Safety & Technology Centre s.r.o.	27091490	Husinec-Řež čp. 130, PSČ 250 68
129	Ormilik, a.s.v likvidaci	60109092	Žamberk, PSČ 564 01
130	OSC, a.s.	60714794	Brno, Staňkova 557/18a, Ponava, PSČ 602 00
131	Ovidiu Development S.R.L.	18874682	Bucuresti, 2B Ion Ionescu de la Brad Street, 2 <sup>nd</sup> floor, room 1, Sector 1, PSČ 013813, Rumunsko
132	PRISKO a.s.	46355901	Praha 8, Thámova 181/20, Karlín, PSČ 186 00
133	PRODECO, a.s.	25020790	Bílina, Důlní 437, Mostecké Předměstí, PSČ 418 01
134	Realitní developerská, a.s.	27174166	Praha 6, Jana Kašpara 1069/1, Ruzyně, PSČ 161 00
135	Revitrans, a.s.	25028197	Bílina, Důlní čp. 429, PSČ 418 01
136	Sakarya Elektrik Dagitim A.S.	10941-18573	Adapazarı, Sakarya, Maltepe Mahallesi, Orhangazi Caddesi Trafo Tesisleri No: 72, Oda: 1, PSČ 54100, Turecko
137	Sakarya Elektrik Perakende Satis A.S.	23996	Izmit, Kocaali, Karabas Mahallesi, Hafız Selim Sokak D-100, Karayolu Üstü No: 14 Ofis, No: 25-26-27, Turecko
138	SD - Kolejová doprava, a.s.	25438107	Kadaň, Tušimice 7, PSČ 432 01
139	SERENUM, a.s.	01438875	Praha 9, Letňany, Beranových 130, PSČ 199 00
140	Severočeské doly a.s.	49901982	Chomutov, Boženy Němcové 5359, PSČ 430 01
141	Severočeské mlékárny, a.s. Teplice	48291749	Teplice, Libušina 2154, PSČ 415 03
142	Shared Services Albania Sh.A.	K91629005R	Tirana, Abdyl Frasherı Street, EGT Tower, P. 12/1, Albánská republika
143	SINIT,a.s.	25397401	Ostrava, Emilia Filly 296/13, Mariánské Hory, PSČ 709 00
144	Sky Venture a.s.	27361381	Praha 6, Jana Kašpara 1069/1, PSČ 160 08
145	STAVOCENTRAL, a.s. „v likvidaci“	47116943	Praha 2, Jaromírova 64, PSČ 128 00
146	STROJÍRNÝ TATRA PRAHA,a.s.v likvidaci	00674311	Praha 5, K metru 312, Zličín, PSČ 155 21
147	ŠKODA PRAHA a.s.	00128201	Praha 4, Duhová 2/1444, Michle, PSČ 140 00
148	ŠKODA PRAHA Invest s.r.o.	27257517	Praha 4, Duhová 2/1444, PSČ 140 74
149	ŠKO-ENERGO FIN, s.r.o.	61675954	Mladá Boleslav 1, tř. Václava Klementa 869, PSČ 293 60
150	ŠKO-ENERGO, s.r.o.	61675938	Mladá Boleslav 1, tř. Václava Klementa 869, PSČ 293 60
151	Taidana Limited	HE 272531	Limassol, Griva Digeni 115, Trident Centre, PSČ 3101, Kyprská republika
152	TEC Varna EAD	103551629	Varna, Village of Ezerovo, Varna District, PSČ 9168, Bulharská republika
153	Telco Pro Services, a. s.	29148278	