

ČEZ ESCO, a.s.
Výroční zpráva
2016

Energie může mít mnoho podob a stejně rozmanitá je i Skupina ČEZ. Kromě mateřské společnosti do ní patří více než stovka dalších subjektů a každý z nich má svou tvář. Určitá míra individuality je pro nás důležitým prostředkem k tomu, abychom byli pro své zákazníky vždy tou nejlepší volbou – ať už jde o průmyslový podnik, město, obec, nebo domácnost.

Energetické poradenství a management, dotace

Výstavba energetických zařízení

Osvětlování

Spojení energií



Představení Skupiny ČEZ

Skupina ČEZ je integrovaným energetickým seskupením působícím v řadě zemí střední a jihovýchodní Evropy a v Turecku s centrálou v České republice. Hlavní předmět podnikání tvoří výroba, distribuce, obchod a prodej v oblasti elektřiny a tepla, obchod a prodej v oblasti zemního plynu a těžba uhlí. Zákazníkům nabízí také celou řadu technologických řešení v oblasti energetických služeb. Společnosti Skupiny ČEZ zaměstnávají téměř 27 tisíc zaměstnanců.

Nejvýznamnějším akcionářem mateřské společnosti ČEZ je Česká republika s podílem na základním kapitálu (ke dni 31. 12. 2016) téměř 70 %. Akcie ČEZ jsou obchodovány na pražské a varšavské burze cenných papírů, kde jsou součástí burzovních indexů PX a WIG-CEE.

Posláním Skupiny ČEZ je zajišťovat bezpečnou, spolehlivou a pozitivní energii zákazníkům i celé společnosti, jejím cílem je přinášet inovace pro řešení energetických potřeb a přispívat k vyšší kvalitě života. Strategie Skupiny ČEZ je založena na třech prioritách. Skupina ČEZ chce provozovat energetická aktiva maximálně efektivním způsobem a přizpůsobit se rostoucímu podílu decentralizované a bezemisní výroby. Další prioritou je nabízet svým zákazníkům širokou paletu produktů a služeb v synergii s prodejem elektřiny a plynu. Třetí prioritou je aktivně investovat do perspektivních energetických aktiv se zaměřením na region střední Evropy a do podpory moderních technologií v raném stadiu vývoje.

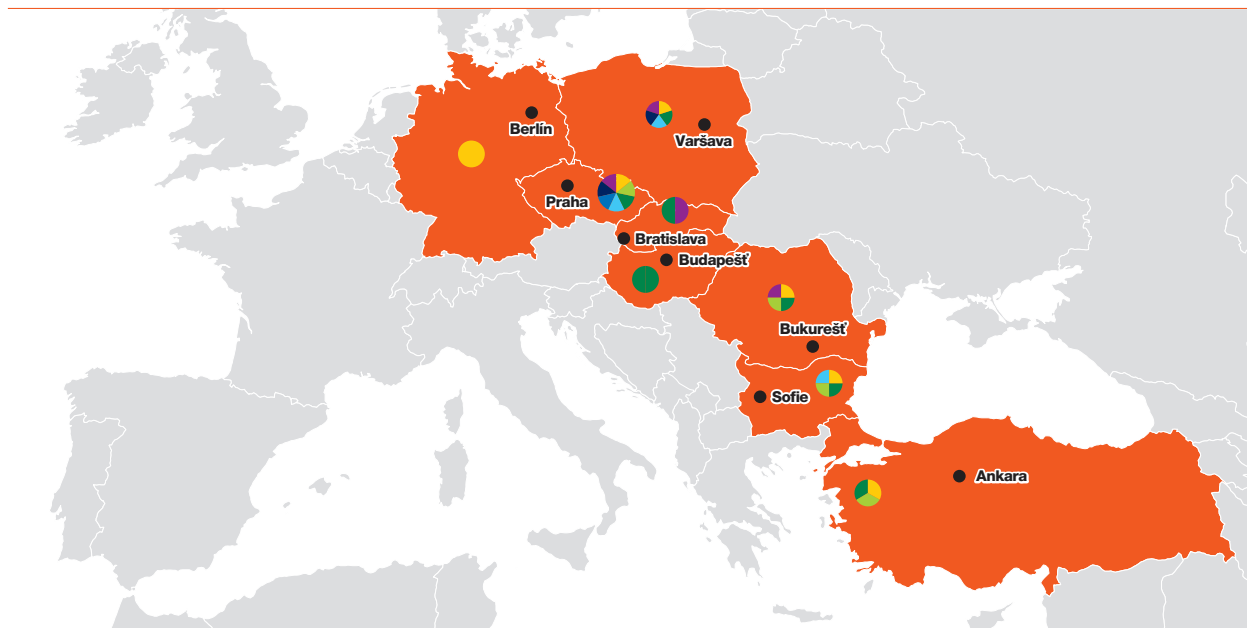
V České republice společnosti Skupiny ČEZ těží a prodávají uhlí, vyrábějí a distribuují elektřinu a teplo a obchodují s elektřinou, zemním plynem a dalšími komoditami. Koncovým zákazníkům rovněž nabízejí zařízení pro výrobu a skladování elektřiny a poskytují další služby, zejména ve vztahu k energetickým úsporám. Výrobní portfolio tvoří jaderné, uhelné, plynové, vodní, fotovoltaické, větrné a bioplynové zdroje.

V zahraničí Skupina ČEZ působí zejména v oblasti distribuce, výroby, obchodu a prodeje elektřiny. Skupina ČEZ vlastní nebo spoluvlastní výrobní či distribuční aktiva v Polsku, Rumunsku, Bulharsku, Německu a Turecku. V Nizozemsku jsou součástí Skupiny ČEZ společnosti zprostředkující vlastnictví a zajišťující její financování.

V řadě zemí Evropy Skupina ČEZ obchoduje s elektřinou a dalšími komoditami na velkoobchodních trzích. Koncovým zákazníkům prodává Skupina ČEZ elektřinu či zemní plyn, kromě České republiky zejména v Rumunsku, Bulharsku, Turecku, Maďarsku, Polsku a na Slovensku.

Při svém podnikání se Skupina ČEZ řídí přísnými etickými standardy, zahrnujícími odpovědné chování k zaměstnancům, společnosti a životnímu prostředí. V rámci své podnikatelské činnosti se Skupina ČEZ hlásí k principům trvale udržitelného rozvoje, podporuje energetickou úspornost, prosazuje nové technologie a vytváří prostředí pro profesní růst zaměstnanců. Firemní kultura je orientována na bezpečnost, stálý růst vnitřní efektivity a podporu inovací v zájmu růstu hodnoty Skupiny ČEZ.

Působení Skupiny ČEZ v energetice podle teritoria



elektřina	zemní plyn	teplo
■ výroba	■ prodej koncovým zákazníkům	■ výroba
■ distribuce		■ distribuce
■ prodej koncovým zákazníkům		■ prodej koncovým zákazníkům

Obsah

06	Čestné prohlášení osob odpovědných za výroční zprávu
07	Zpráva nezávislého auditora
10	Úvodní slovo předsedy představenstva
11	Přehled vybraných ukazatelů společnosti
11	Vlastnická struktura
11	Struktura vlastníků
11	Vlastněné podíly
12	Vybrané události roku 2016 do uzávěrky výroční zprávy
13	Orgány společnosti
13	Vrcholové vedení
14	Strategické záměry
15	Zpráva o podnikatelské činnosti
15	Vývoj výnosů, nákladů a zisku
16	Očekávaná hospodářská a finanční situace v roce 2017
17	Působení společnosti
17	Výzkum a vývoj
18	Personalistika
18	Vývoj zaměstnanosti
18	Vzdělávací program
18	Sociální politika
19	Ochrana životního prostředí
20	Základní organizační schéma společnosti k 31. 12. 2016
22	Výklad pojmů a zkratk
22	Doplňující údaje k výroční zprávě

23	Zpráva o vztazích mezi ovládající osobou a osobou ovládanou a mezi ovládanou osobou a osobami ovládanými stejnou ovládající osobou za účetní období od 1. 1. 2016 do 31. 12. 2016
23	Struktura vztahů mezi ovládající osobou a osobou ovládanou a mezi ovládanou osobou a osobami ovládanými stejnou ovládající osobou
24	Úloha ovládané/řízené osoby
25	Způsob a prostředky ovládnání/řízení
25	Přehled jednání dle § 82 odst. 2 písm. d) zákona č. 90/2012 Sb., o obchodních korporacích, v platném znění
25	Přehled vzájemných smluv
25	Posouzení toho, zda vznikla ovládané osobě újma, a posouzení jejího vyrovnání dle § 71 a 72 zákona č. 90/2012 Sb., o obchodních korporacích, v platném znění
26	Závěr
26	Přílohy
	Příloha č. 1 Abecední seznam společností podnikatelského seskupení – pod klopou obálky výroční zprávy
	Příloha č. 2 Schéma struktury podnikatelského seskupení – pod klopou obálky výroční zprávy
27	Příloha č. 3 Přehled smluvních vztahů (přehled vzájemných smluv)
29	Účetní závěrka společnosti k 31. 12. 2016
29	Rozvaha v plném rozsahu k 31. 12. 2016
32	Výkaz zisku a ztráty v plném rozsahu k 31. 12. 2016
33	Přehled o peněžních tocích k 31. 12. 2016
34	Příloha účetní závěrky k 31. 12. 2016
44	Identifikace společnosti

Čestné prohlášení osob odpovědných za výroční zprávu

Čestné prohlášení

Údaje uvedené ve Výroční zprávě ČEZ ESCO, a.s., za rok 2016 odpovídají skutečnosti a žádné podstatné okolnosti, které by mohly ovlivnit přesné a správné posouzení společnosti ČEZ ESCO, a.s., nebyly vynechány.

Praha, 3. 4. 2017



Kamil Čermák
předseda představenstva ČEZ ESCO, a.s.



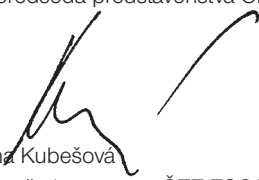
Vladimír Vavřích
člen představenstva ČEZ ESCO, a.s.



Petr Štulc
místopředseda představenstva ČEZ ESCO, a.s.



Michal Židek
člen představenstva ČEZ ESCO, a.s.



Martina Kubešová
členka představenstva ČEZ ESCO, a.s.



Akcionáři společnosti ČEZ ESCO, a.s.:

Výrok auditora

Provedli jsme audit přiložené účetní závěrky společnosti ČEZ ESCO, a.s., („Společnost“) sestavené na základě českých účetních předpisů, která se skládá z rozvahy k 31. prosinci 2016, výkazu zisku a ztráty, přehledu o změnách vlastního kapitálu a přehledu o peněžních tocích za rok končící 31. prosince 2016 a přílohy této účetní závěrky, která obsahuje popis použitých podstatných účetních metod a další vysvětlující informace. Údaje o Společnosti jsou uvedeny v bodě 1 přílohy této účetní závěrky.

Podle našeho názoru přiložená účetní závěrka podává věrný a poctivý obraz aktiv a pasiv Společnosti k 31. prosinci 2016 a nákladů a výnosů a výsledku jejího hospodaření a peněžních toků za rok končící 31. prosince 2016 v souladu s českými účetními předpisy.

Základ pro výrok

Audit jsme provedli v souladu se zákonem o auditorech a standardy Komory auditorů České republiky pro audit, kterými jsou mezinárodní standardy pro audit (ISA), případně doplněné a upravené souvisejícími aplikačními doložkami. Naše odpovědnost stanovená těmito předpisy je podrobněji popsána v oddílu Odpovědnost auditora za audit účetní závěrky. V souladu se zákonem o auditorech a Etickým kodexem přijatým Komorou auditorů České republiky jsme na Společnosti nezávislí a splnili jsme i další etické povinnosti vyplývající z uvedených předpisů. Domníváme se, že důkazní informace, které jsme shromáždili, poskytují dostatečný a vhodný základ pro vyjádření našeho výroku.

Ostatní informace

Ostatními informacemi jsou v souladu s § 2 písm. b) zákona o auditorech informace uvedené ve výroční zprávě mimo účetní závěrku a naši zprávu auditora. Za ostatní informace odpovídá představenstvo Společnosti.

Náš výrok k účetní závěrce se k ostatním informacím nevztahuje. Přesto je však součástí našich povinností souvisejících s auditem účetní závěrky seznámení se s ostatními informacemi a posouzení, zda ostatní informace nejsou ve významném (materiálním) nesouladu s účetní závěrkou či našimi znalostmi o účetní jednotce získanými během auditu účetní závěrky nebo zda se jinak tyto informace nejeví jako významně (materiálně) nesprávné. Také posuzujeme, zda ostatní informace byly ve všech významných (materiálních) ohledech vypracovány v souladu s příslušnými právními předpisy. Tímto posouzením se rozumí, zda ostatní informace splňují požadavky právních předpisů na formální náležitosti a postup vypracování ostatních informací v kontextu významnosti (materiality), tj. zda případné nedodržení uvedených požadavků by bylo způsobilé ovlivnit úsudek činěný na základě ostatních informací.



**Building a better
working world**

Na základě provedených postupů, do míry, již dokážeme posoudit, uvádíme, že:

- ostatní informace, které popisují skutečnosti, jež jsou též předmětem zobrazení v účetní závěrce, jsou ve všech významných (materiálních) ohledech v souladu s účetní závěrkou a
- ostatní informace byly vypracovány v souladu s právními předpisy.

Dále jsme povinni uvést, zda na základě poznatků a povědomí o Společnosti, k nimž jsme dospěli při provádění auditu, ostatní informace neobsahují významné (materiální) věcné nesprávnosti. V rámci uvedených postupů jsme v obdržení ostatních informacích žádné významné (materiální) věcné nesprávnosti nezjistili.

Odpovědnost představenstva Společnosti za účetní závěrku

Představenstvo Společnosti odpovídá za sestavení účetní závěrky podávající věrný a poctivý obraz v souladu s českými účetními předpisy a za takový vnitřní kontrolní systém, který považuje za nezbytný pro sestavení účetní závěrky tak, aby neobsahovala významné (materiální) nesprávnosti způsobené podvodem nebo chybou.

Při sestavování účetní závěrky je představenstvo Společnosti povinno posoudit, zda je Společnost schopna nepřetržitě trvat, a pokud je to relevantní, popsat v příloze účetní závěrky záležitosti týkající se jejího nepřetržitého trvání a použití předpokladu nepřetržitého trvání při sestavení účetní závěrky s výjimkou případů, kdy představenstvo plánuje zrušení Společnosti nebo ukončení její činnosti, resp. kdy nemá jinou reálnou možnost než tak učinit.

Odpovědnost auditora za audit účetní závěrky

Naším cílem je získat přiměřenou jistotu, že účetní závěrka jako celek neobsahuje významnou (materiální) nesprávnost způsobenou podvodem nebo chybou, a vydat zprávu auditora obsahující náš výrok. Přiměřená míra jistoty je velká míra jistoty, nicméně není zárukou, že audit provedený v souladu s výše uvedenými předpisy ve všech případech v účetní závěrce odhalí případnou existující významnou (materiální) nesprávnost. Nesprávnosti mohou vzniknout v důsledku podvodů nebo chyb a považují se za významné (materiální), pokud lze reálně předpokládat, že by jednotlivě nebo v souhrnu mohly ovlivnit ekonomická rozhodnutí, která uživatelé účetní závěrky na jejím základě přijmou.

Při provádění auditu v souladu s výše uvedenými předpisy je naší povinností uplatňovat během celého auditu odborný úsudek a zachovávat profesní skepticismus. Dále je naší povinností:



**Building a better
working world**

- Identifikovat a vyhodnotit rizika významné (materiální) nesprávnosti účetní závěrky způsobené podvodem nebo chybou, navrhnout a provést auditorské postupy reagující na tato rizika a získat dostatečné a vhodné důkazní informace, abychom na jejich základě mohli vyjádřit výrok. Riziko, že neodhalíme významnou (materiální) nesprávnost, k níž došlo v důsledku podvodu, je větší než riziko neodhalení významné (materiální) nesprávnosti způsobené chybou, protože součástí podvodu mohou být tajné dohody, falšování, úmyslná opomenutí, nepravdivá prohlášení nebo obcházení vnitřních kontrol.
- Seznámit se s vnitřním kontrolním systémem Společnosti relevantním pro audit v takovém rozsahu, abychom mohli navrhnout auditorské postupy vhodné s ohledem na dané okolnosti, nikoli abychom mohli vyjádřit názor na účinnost jejího vnitřního kontrolního systému.
- Posoudit vhodnost použitých účetních pravidel, přiměřenost provedených účetních odhadů a informace, které v této souvislosti představenstvo Společnosti uvedlo v příloze účetní závěrky.
- Posoudit vhodnost použití předpokladu nepřetržitého trvání při sestavení účetní závěrky představenstvem a zda s ohledem na shromážděné důkazní informace existuje významná (materiální) nejistota vyplývající z událostí nebo podmínek, které mohou významně zpochybnit schopnost Společnosti nepřetržitě trvat. Jestliže dojdeme k závěru, že taková významná (materiální) nejistota existuje, je naší povinností upozornit v naší zprávě na informace uvedené v této souvislosti v příloze účetní závěrky, a pokud tyto informace nejsou dostatečné, vyjádřit modifikovaný výrok. Naše závěry týkající se schopnosti Společnosti nepřetržitě trvat vycházejí z důkazních informací, které jsme získali do data naší zprávy. Nicméně budoucí události nebo podmínky mohou vést k tomu, že Společnost ztratí schopnost nepřetržitě trvat.
- Vyhodnotit celkovou prezentaci, členění a obsah účetní závěrky, včetně přílohy, a dále to, zda účetní závěrka zobrazuje podkladové transakce a události způsobem, který vede k věrnému zobrazení.

Naší povinností je informovat představenstvo mimo jiné o plánovaném rozsahu a načasování auditu a o významných zjištěních, která jsme v jeho průběhu učinili, včetně zjištěných významných nedostatků ve vnitřním kontrolním systému.

Ernst & Young Audit, s.r.o.
evidenční č. 401

3. dubna 2017
Praha, Česká republika

Josef Pivoňka, statutární auditor
evidenční č. 1963

Úvodní slovo předsedy představenstva

Vážené dámy, vážení pánové, vážení obchodní partneři a spolupracovníci,

společnost ČEZ ESCO, a.s., má za sebou první úspěšný rok ve své nové roli. Vsadili jsme na nový přístup a pod jednou značkou nabízíme zákazníkům komplexní energetické služby, šité na míru každému z nich. Jasně se ukazuje, že šlo o krok správným směrem.

Počet elektrických zařízení, která ČEZ ESCO provozuje pro své klienty, překonal hranici tisícovky. Spravujeme nebo přímo vlastníme 18 000 světelných bodů ve více než 80 českých obcích a městech. Zákazníkům dodáváme teplo a elektřinu ze 108 námi vlastněných kogeneračních jednotek, a jsme tak v této oblasti jedničkou na trhu. Počet námi instalovaných fotovoltaických elektráren přesáhl rok od spuštění této služby číslo 150.

Rok 2016 byl pro nás dále výjimečný v tom, že jsme své portfolio doplnili o nové produkty a služby. Koupili jsme českou jedničku na trhu vzduchotechniky AZ Klima a.s., která se stane pro ČEZ ESCO kompetenčním centrem v oblasti HVAC (integrované systémy topení, ventilace a klimatizace), v závěru roku jsme pak společně s našimi partnery založili novou dceřinou společnost ČEZ LDS s.r.o. pro nákup, správu a poskytování služeb souvisejících s provozováním lokálních distribučních soustav. Portfolio nových dcer doplňuje integrace Energocentra Vítkovice, a.s., pod správu ČEZ ESCO. Významným krokem byl rovněž převod obchodníků starajících se o naše zákazníky ze společnosti ČEZ Prodej, s.r.o.

I letos plánujeme naše portfolio dceřiných společností rozšiřovat, stejně jako přicházet s novými produkty, a potvrzovat tím trend decentralizace energetiky, energetických úspor a odklon od pozice pouhého dodavatele energií. Důkazem, že jsme tento trend zachytili včas, jsou dosažené výsledky, kdy se obě části našeho portfolia vzájemně doplňují. Naše tržby z nové energetiky přesáhly 3 miliardy korun, a naplnili jsme tak cíle, které jsme si předsevzali. Jsme tak mezi prvními velkými hráči v regionu střední Evropy, kteří umějí zákazníkům nabídnout kompletní balíček energetických služeb.

Jsem pevně přesvědčen, že na úspěšný rok 2016 navážeme i v roce následujícím.



Kamil Čermák

předseda představenstva ČEZ ESCO, a.s.

Přehled vybraných ukazatelů společnosti

Ukazatel	Jednotka	2016
Fyzický počet zaměstnanců k 31. 12.	počet	219
Tržby	tis. Kč	106 015
EBITDA	tis. Kč	-127 938
EBIT	tis. Kč	-127 784
Čistý zisk	tis. Kč	-97 594
Celková aktiva	tis. Kč	2 708 079
Vlastní kapitál	tis. Kč	2 578 663
Investice	tis. Kč	0,2
Provozní cash flow	tis. Kč	-46 328
Celková likvidita	%	186

Vlastnická struktura

Struktura vlastníků

Společnost ČEZ ESCO, a.s., je vlastněna jediným akcionářem, společností ČEZ, a. s., se sídlem Duhová 1444/2, 140 53 Praha 4 – Michle, IČO 452 74 649.

Zápis v obchodním rejstříku u Městského soudu v Praze, oddíl B, vložka 1581.

Vlastněné podíly

Společnost ČEZ ESCO, a.s., měla k 31. 12. 2016 podíl na následujících společnostech:

- ČEZ LDS s.r.o. (s účinností od 29. 12. 2016), výše podílu na základním kapitálu: 51 %;
- EVČ s.r.o. (s účinností od 22. 11. 2016), výše podílu na základním kapitálu: 100 %;
- AZ KLIMA a.s. (s účinností od 30. 9. 2016), výše podílu na základním kapitálu: 100 %;
- Energocentrum Vítkovice, a. s. (s účinností od 7. 7. 2016), výše podílu na základním kapitálu: 100 %;
- ČEZ Solární, s.r.o. (s účinností od 10. 2. 2016), výše podílu na základním kapitálu: 100 %;
- ENESA a.s. (s účinností od 6. 1. 2016), výše podílu na základním kapitálu: 75 %;
- ČEZ Energo, s.r.o. (s účinností od 15. 7. 2015), výše podílu na základním kapitálu: 40101/80042;
- ČEZ Energetické služby, s.r.o. (s účinností od 3. 7. 2015), výše podílu na základním kapitálu: 100 %.

Vybrané události roku 2016 do uzávěrky výroční zprávy

Leden

- Nabytí 75% podílu na základním kapitálu ENESA a.s.

Únor

- Nabytí 100% podílu na základním kapitálu ČEZ Solární, s.r.o.

Březen

- Odstoupil z funkce místopředsedy představenstva Martin Cmíral.

Duben

- Odvolán Michal Rzyman z funkce předsedy představenstva.

Květen

- Zvolen Kamil Čermák do funkce předsedy představenstva.

Červen

- Odvolán Pavel Klimuškin z funkce člena představenstva.

Srpen

- Zvolen Petr Štulc do funkce místopředsedy představenstva.
- Zvolen Vladimír Vavřích do funkce člena představenstva.
- Získání živnostenského oprávnění: Poskytování služeb v oblasti bezpečnosti a ochrany zdraví při práci.
- Účinnost zvýšení základního kapitálu ČEZ ESCO, a.s., z původní výše 1 870 000 000 Kč o částku 471 000 000 Kč na celkovou novou výši 2 341 000 000 Kč a to:
 - nepeněžitým vkladem představovaným 100% podílem společnosti ČEZ, a. s., ve společnosti Energocentrum Vítkovice, a. s.,

- peněžitým vkladem představovaným pohledávkou společnosti ČEZ, a. s., za společností ČEZ Distribuce, a. s., z titulu Smlouvy o úvěrovém rámci ze dne 22. 12. 2015, uzavřenou mezi společností ČEZ, a. s., na straně jedné jako úvěrujícím a společností ČEZ Distribuce, a. s., na straně druhé jako úvěrovaným ohledně poskytnutí úvěru do výše 411 000 000 Kč, tj. pohledávkou ve výši jistiny 411 000 000 Kč a jejího příslušenství,
- jediným akcionářem zůstává nadále ČEZ, a. s.

Září

- Převod části činností (obchodní činnost pro B2B) z ČEZ Prodej, s.r.o., do ČEZ ESCO, a.s.
- Nabytí 100% podílu na základním kapitálu AZ KLIMA a.s.

Listopad

- Nabytí 100% podílu na základním kapitálu EVČ s.r.o. (dokoupení zbývajících 25 % od minoritních společníků),

Prosinec

- Vznik společnosti ČEZ LDS s.r.o.

Orgány společnosti

Dozorčí rada	
Předseda:	Pavel Cyraní
Místopředseda:	Ladislav Štěpánek
Člen:	Vojtěch Kopp

Představenstvo	
Předseda:	Kamil Čermák
Místopředseda:	Petr Štulc
Členka:	Martina Kubešová
Člen:	Vladimír Vavřich
Člen:	Michal Židek

Vrcholové vedení

Generální ředitel	Kamil Čermák
Ředitel úseku Realizace	Michal Židek
Ředitel úseku Produkty a trhy	Petr Štulc
Ředitelka úseku Finance a správa	Martina Kubešová
Ředitel úseku Prodej	Vladimír Vavřich

ČEZ ESCO bude v roce 2017 dále posilovat svoji pozici na trhu. Evropská energetika se zásadním způsobem proměňuje a investice do decentralizovaných řešení budou díky rychlému rozvoji a zlevňování těchto technologií stále obvyklejší i pro menší subjekty.

Firmy všech velikostí, města i obce využívají energeticky úsporná řešení nejen kvůli snížení výdajů za energie, ale také za účelem zvýšení bezpečnosti svých dodávek, případně pro pokrytí většiny své spotřeby z čistých zdrojů. To je také v souladu s evropskými cíli – Česko například musí do roku 2020 uspořit 50 PJ v konečné spotřebě. Budoucnost energetiky tak patří chytrým městům, chytrým podnikům i chytrým domácnostem. Dnešní zákazníci chtějí své energetické potřeby řešit pohromadě, v jednom balíčku zařízení a služeb.

ČEZ ESCO dnes disponuje komplexní nabídkou technologií, které souvisí s energiemi. V letošním roce se chceme za pomoci propojení dodávky komodit s dalšími technologiemi soustředit na vytvoření integrovaných řešení, která budou odpovídat konkrétním potřebám všech skupin zákazníků. Zákazníci jasně ukázali svůj zájem o podobné služby, v dalších letech proto hodláme upevňovat svou pozici na trhu a rozšiřovat činnost ČEZ ESCO do dalších oblastí v oboru energetických úspor nejen v Česku, ale i v zahraničí.

Letos například chystáme zintenzivnění svých aktivit na slovenském trhu, plánujeme další akvizice, a stejně tak i založení nových dcer. Hodláme také dále pokračovat v užší integraci dceřiných firem v rámci nastavení nového způsobu řízení.

Zpráva o podnikatelské činnosti

Vývoj výnosů, nákladů a zisku

Zisk před úroky, zdaněním, odpisy a amortizací (ukazatel EBITDA) dosáhl za rok 2016 hodnoty -127,9 mil. Kč. Čistý zisk byl vykázan na úrovni -97,6 mil. Kč. Celkové náklady dosáhly na hodnotu 243 mil. Kč, přičemž podstatnou část tvořily osobní náklady, a to ve výši 149,4 mil. Kč. Oproti tomu byly zrealizovány tržby a další výnosy v objemu 123 mil. Kč, které byly převážně tvořeny tržbami z prodeje služeb v hodnotě 106 mil. Kč.

Výsledky odpovídají očekávaným hodnotám a odrážejí v sobě tři významné vlivy charakteristické pro rok 2016. Oblast produktů realizovaných přímo v ČEZ ESCO, a.s., prošla optimalizací, jejímž výsledkem byla konsolidace realizace produktů Osvětlení a Instalace FVE do vybraných společností ČEZ ESCO. U nově vyvíjených produktů byl rok 2016 úspěšným náběhovým obdobím, které nám potvrdilo vysoká očekávání a připravenost těchto produktů pro další roky. Ruku v ruce s organickým a akvizičním růstem celého ČEZ ESCO docházelo také k posilování kapacit a expertních znalostí v mateřské společnosti ČEZ ESCO, a.s., V neposlední řadě došlo k dalšímu kroku v celkové transformaci jednotné obchodní sítě ČEZ ESCO v podobě převodu obchodníků z ČEZ Prodej, s.r.o., kteří se starají o celé portfolio zákazníků ČEZ ESCO.

Tvorba zisku (v tis. Kč)

	2016
Celkové výnosy	123 021
Celkové náklady	242 996
EBITDA	-127 938
Zisk po zdanění	-97 594

Aktiva

Hodnota aktiv v celkové výši 2 708 mil. Kč je převážně tvořena dlouhodobým finančním majetkem v objemu 2 456 mil. Kč, pod kterým jsou zobrazeny podíly v ovládaných společnostech. Oběžná aktiva v hodnotě 249 mil. Kč jsou druhou významnou položkou aktiv a jejich většina je spojena s pohledávkou za cash poolem.

Struktura aktiv (v tis. Kč)

	2016
Dlouhodobý hmotný a nehmotný majetek v užívání	1 694
Dlouhodobý finanční majetek	2 455 853
Oběžná a ostatní aktiva	250 532
Aktiva celkem	2 708 079

Pasiva

Vlastní kapitál společnosti byl k 31. 12. 2016 vykázán částkou 2 579 mil. Kč. Významnou složkou vlastního kapitálu v hodnotě 2 341 mil. Kč je základní kapitál a zároveň výsledek hospodaření běžného účetního období v objemu -97,594 mil. Kč., který tak snižuje celkový objem pasiv. Za rok 2016 tak podíl vlastního kapitálu na celkových pasivech činil 95,2 %.

Mezi další významnější složky pasiv patří cizí zdroje v hodnotě 129,4 mil. Kč, jež jsou tvořeny především krátkodobými závazky v částce 115,7 mil. Kč.

Struktura pasiv (v tis. Kč)

	2016
Základní kapitál	2 341 000
Kapitálové fondy + výsledek hospodaření minulých let + výsledek hospodaření běžného účetního období	237 664
Cizí zdroje	129 415
Pasiva celkem	2 708 079

Očekávaná hospodářská a finanční situace v roce 2017

V roce 2017 bude probíhat další integrace dceřiných společností ČEZ ESCO s důrazem na obchodně realizační procesy a cílem posilování pozice na trhu decentrální energetiky, a to nejen v České republice, ale i na Slovensku. Očekáváme výrazný organický růst, který bude i nadále podporován vhodnými akvizicemi, a to jak z pohledu rozšiřování portfolia produktů, tak především z oblasti tržního podílu. V rámci samotné společnosti ČEZ ESCO, a.s., očekáváme růst výnosů v oblasti produktů i posilování integračních, rozvojových a obchodních kapacit.

Působení společnosti

ČEZ ESCO (Energy Service Company) komplexně pokrývá energetické potřeby firem, obcí a institucí všech velikostí, zajišťuje dodávky komodit, energetické audity a energetické poradenství, provoz a výstavbu osvětlení, externí dodávky tepla a elektřiny, outsourcing provozu zákaznických elektrických zařízení nebo přímou výstavbu kogeneračních jednotek a instalaci fotovoltaických elektráren. Do ČEZ ESCO patří firmy AZ KLIMA, ČEZ Energetické služby, ČEZ ENERGO, ČEZ LDS, ČEZ Solární, Energocentrum Vítkovice, ENESA a EVČ. Řídící společností je ČEZ ESCO, a.s., jež se stará také o obchod. Společnost ČEZ ESCO, a.s., se zaměřuje na vytváření individuálních nabídek pro business zákazníky, SME a veřejný sektor. Nabízí řešení energetických potřeb zákazníků zejména na decentrální úrovni s důrazem na nové technologie, efektivní využití energie a integrované nabídky produktů. Jednotlivé produkty realizačně zajišťují společnosti ČEZ ESCO.

Výzkum a vývoj

Společnost nemá aktivity v oblasti výzkumu a vývoje.

Vývoj zaměstnanosti

V oblasti pracovněprávních vztahů a sociální politiky byly dodržovány povinnosti vyplývající ze zákoníku práce, vnitřních předpisů a související legislativy a dále povinnosti vyplývající z kolektivní smlouvy.

Počty nástupů a výstupů zaměstnanců v roce 2016	
Nástupy do společnosti	51
Výstupy ze společnosti	34
Nástupy do společnosti (převod činnosti ze společnosti ČEZ Prodej, s.r.o., dle § 338 ZP)	155

Fyzický stav zaměstnanců k 31. 12. 2016 dosáhl počtu 219 zaměstnanců.

Vzdělávací program

Předmět podnikání společnosti ČEZ ESCO, a.s., klade vysoké nároky zejména na specifické odborné znalosti a dovednosti, prodejní a obchodní kompetence, rozvoj manažerských kompetencí a další mandatorní i nemandatorní kvalifikační předpoklady zaměstnanců. V roce 2016 probíhala realizace zejména vzdělávacích aktivit na míru, a to jak pro jednotlivce, tak pro skupiny zaměstnanců. Jednalo se o rozvojové aktivity z oblastí hard a soft skills, koučování, tréninků, seminářů a konferencí z veřejné nabídky či nabídky realizované v rámci Skupiny ČEZ. Zaměstnanci společnosti se účastnili také interních rozvojových aktivit, týkajících se zejména produktového portfolia ČEZ ESCO. Společnost ČEZ ESCO, a.s., v roce v 2016 věnovala finanční prostředky na rozvoj svých zaměstnanců ve výši cca 2,2 mil. Kč.

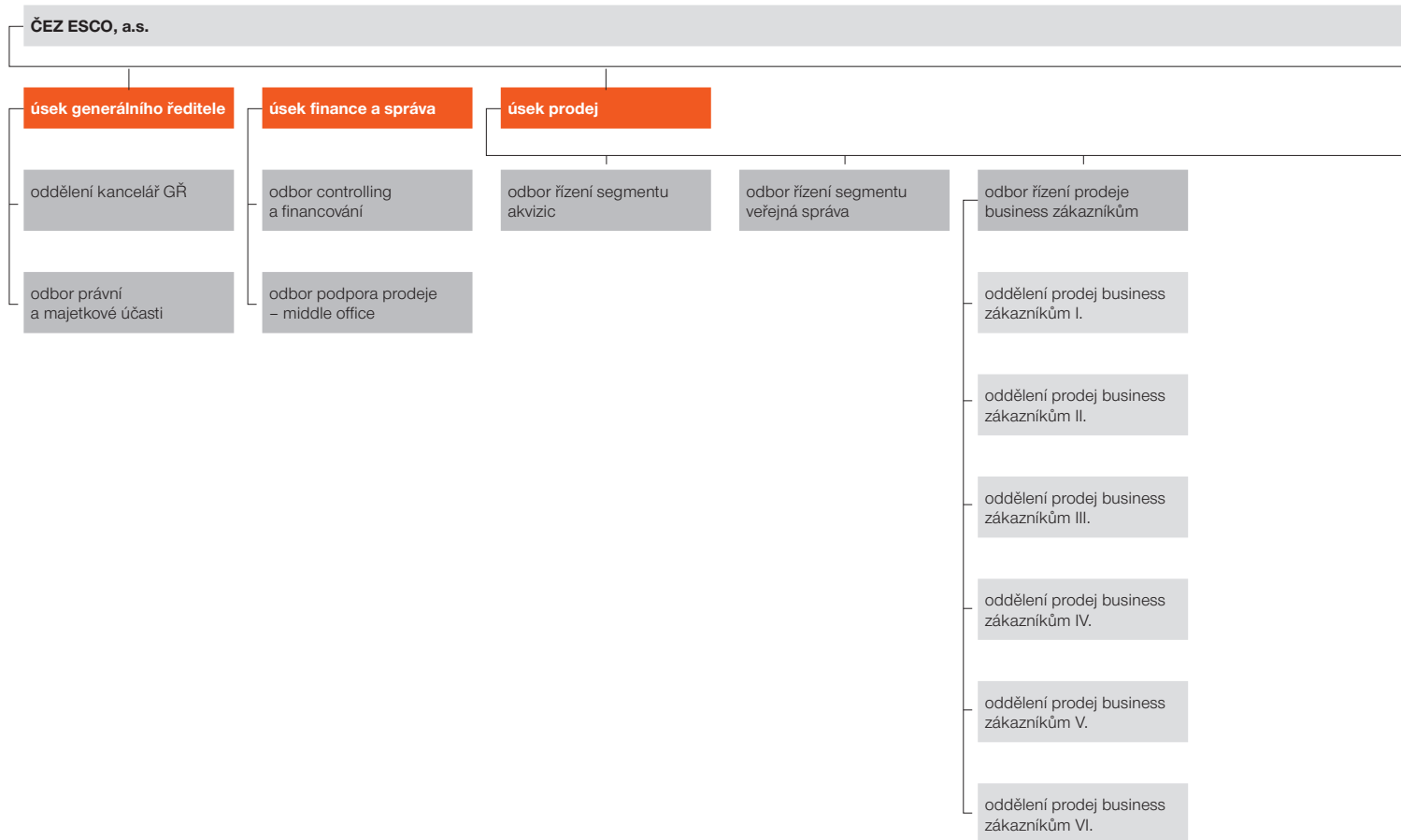
Sociální politika

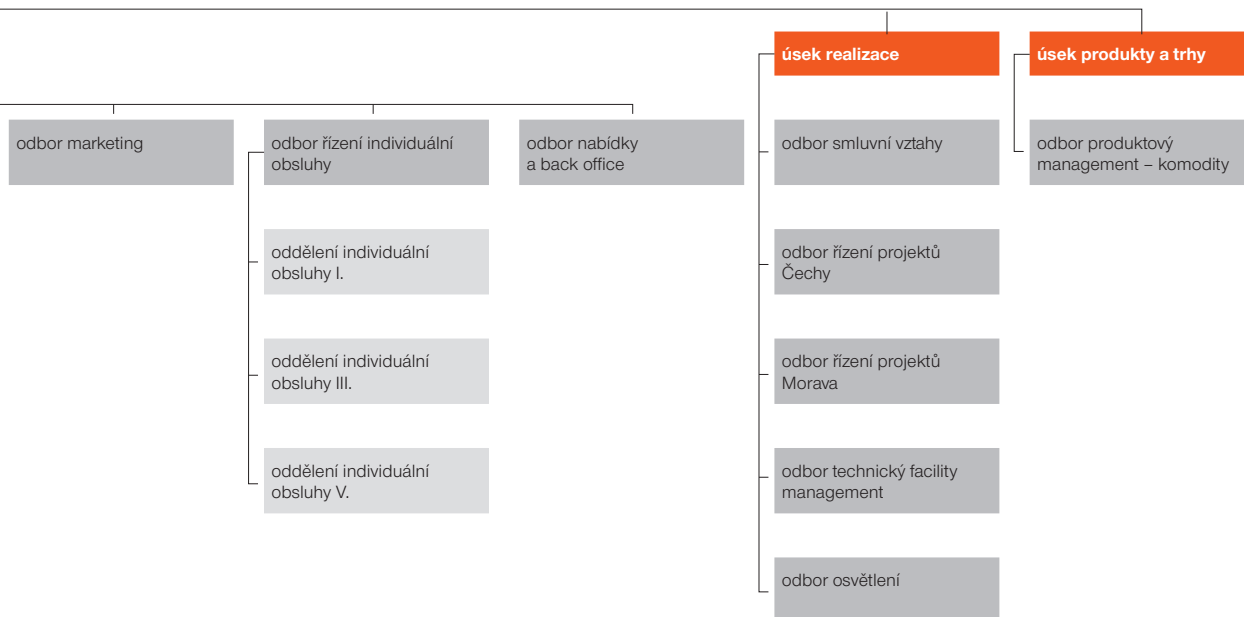
V rámci sociální politiky společnost poskytuje svým zaměstnancům peněžní i nepeněžní plnění. Nepeněžní plnění je poskytováno např. formou zkrácené pracovní doby a prodloužené dovolené o jeden týden nad zákonný nárok. Společností bylo věnováno na tuto oblast cca 5,6 mil. Kč. Zaměstnavatel přispíval zejména na penzijní a životní pojištění, stravování, zdravotní péči. Všichni zaměstnanci v pracovním poměru mají zřízen osobní účet, který je primárně určen na volnočasové aktivity – úhrady rekreací nebo čerpání formou poukázek Flexi Pass.

Ochrana životního prostředí

Společnost ČEZ ESCO, a.s., naplňuje Politiku bezpečnosti a ochrany životního prostředí důsledným akceptováním požadavků legislativy v oblasti odpadového hospodářství. Likvidace odpadů je zajištěna přes smluvně sjednané oprávněné osoby – odborně způsobilé společnosti k manipulaci, třídění a likvidaci odpadů. K ochraně životního prostředí dále společnost přispívá tříděním komunálního odpadu, kde vytríděné složky jsou surovinou k dalšímu zpracování. Celá tato oblast je každoročně prověřována v rámci kontrolního systému společnosti s pozitivním výsledkem.

Základní organizační schéma společnosti k 31. 12. 2016





Výklad pojmů a zkratek

Název ukazatele	Výpočet
Tržby	tržby za prodej zboží a služeb
EBITDA	EBIT + odpisy
EBIT	provozní zisk před zdaněním (provozní hospodářský výsledek)
Čistý zisk	zisk po zdanění (výsledek hospodaření za účetní období)
EBIT marže	EBIT / provozní výnosy celkem
Investice	pořízení dlouhodobého hmotného a nehmotného majetku
Celková likvidita	oběžná aktiva bez dlouhodobých pohledávek vč. časového rozlišení / krátkodobé závazky vč. krátkodobých bankovních úvěrů a výpomocí, krátkodobých rezerv a časového rozlišení

Zkratka	Popis
ČEZ ESCO	ČEZ ESCO, a.s., a její dceřiné společnosti

Doplňující údaje k výroční zprávě

Společnost nemá organizační složku v zahraničí.

Zpráva o vztazích mezi ovládající osobou a osobou ovládanou a mezi ovládanou osobou a osobami ovládanými stejnou ovládající osobou za účetní období od 1. 1. 2016 do 31. 12. 2016

Představenstvo společnosti ČEZ ESCO, a.s., IČO: 03592880, se sídlem Duhová 1444/2, Michle, 140 00 Praha 4, zapsané v obchodním rejstříku vedeném Městským soudem v Praze, oddíl B, vložka 20240, vypracovalo ve smyslu ustanovení § 82 zákona č. 90/2012 Sb., o obchodních korporacích, v platném znění následující zprávu o vztazích mezi ovládající osobou a osobou ovládanou a mezi ovládanou osobou a osobami ovládanými stejnou ovládající osobou (dále také „zpráva o vztazích“) za účetní období od 1. 1. 2016 do 31. 12. 2016 (dále také „relevantní období“).

1. Struktura vztahů mezi ovládající osobou a osobou ovládanou a mezi ovládanou osobou a osobami ovládanými stejnou ovládající osobou

Ovládaná/řízená osoba a zpracovatel zprávy o vztazích:

ČEZ ESCO, a.s.

IČO: 03592880

Sídlo: Duhová 1444/2, Michle, 140 00 Praha 4

Zapsaná v obchodním rejstříku vedeném Městským soudem v Praze, oddíl B, vložka 20240

Ovládající/řídící osoba:

ČEZ, a. s.

IČO: 45274649

Sídlo: Duhová 2/1444, 140 53 Praha 4

Zapsaná v obchodním rejstříku vedeném Městským soudem v Praze, oddíl B, vložka 1581

Řídící osoba vlastnila k 31. 12. 2016 akcie odpovídající 100% podílu na základním kapitálu společnosti ČEZ ESCO, a.s.

Česká republika – Ministerstvo financí – vlastnila k 31. 12. 2016 akcie odpovídající 69,78% podílu na základním kapitálu řídící osoby, ČEZ, a. s.

Osoby ovládané společností ČEZ ESCO, a.s.:

Společnost ČEZ ESCO, a.s., byla k 31. 12. 2016 ovládající osobou následujících společností:

- ČEZ LDS s.r.o. (s účinností od 29. 12. 2016), výše podílu na základním kapitálu: 51 %;
- EVČ s.r.o. (s účinností od 22. 11. 2016), výše podílu na základním kapitálu: 100 %;
- AZ KLIMA a.s. (s účinností od 30. 9. 2016), výše podílu na základním kapitálu: 100 %;
- Energocentrum Vítkovice, a. s. (s účinností od 7. 7. 2016), výše podílu na základním kapitálu: 100 %;
- ČEZ Solární, s.r.o. (s účinností od 10. 2. 2016), výše podílu na základním kapitálu: 100 %;
- ENESA a.s. (s účinností od 6. 1. 2016), výše podílu na základním kapitálu: 75 %;
- ČEZ Energo, s.r.o. (s účinností od 15. 7. 2015), výše podílu na základním kapitálu: 40101/80042;
- ČEZ Energetické služby, s.r.o. (s účinností od 3. 7. 2015), výše podílu na základním kapitálu: 100 %.

Společnost ČEZ ESCO, a.s., se stala s účinností od 30. 9. 2016 ovládající osobou společnosti AZ KLIMA SK, spol. s r.o., a společnosti AZ VENT s.r.o., a to prostřednictvím ovládané společnosti AZ KLIMA a.s. (výše podílu na základním kapitálu obou společností: 100 %).

Další osoby ovládané stejnou ovládající osobou:

Podle informací poskytnutých společností ČEZ, a. s., vypracovalo představenstvo ČEZ ESCO, a.s., schéma struktury vztahů mezi osobami ovládanými stejnou ovládající osobou, resp. řízenými společnostmi ČEZ, a. s.

ČEZ ESCO, a.s., a společnosti jí ovládané jsou součástí Skupiny ČEZ.

Součástí Skupiny ČEZ je také Koncern ČEZ, v jehož čele stojí společnost ČEZ, a. s., jakožto řídicí osoba. ČEZ ESCO, a.s., se s účinností od 1. 1. 2016 stal členem Koncernu ČEZ jakožto řízená osoba. Dalšími členy Koncernu ČEZ byly během roku 2016 následující řízené osoby: ČEZ Distribuční služby, s.r.o., ČEZ Energetické produkty, s.r.o., ČEZ Energetické služby, s.r.o., ČEZ ICT Services, a. s., ČEZ Obnovitelné zdroje, s.r.o., ČEZ Prodej, s.r.o., ČEZ Korporátní služby, s.r.o., ČEZ Teplárenská, a.s., ČEZ Zákaznické služby, s.r.o., Elektrárna Dětmarovice, a.s., Elektrárna Počeradky, a.s., ČEZ Bohunice a.s., ČEZ ENERGOSERVIS spol. s r.o., Energetické centrum s.r.o., Energotrans, a.s., Elektrárna Mělník III, a. s., Elektrárna Tisová, a.s., Telco Pro Services, a. s., Areál Třeboradice, a.s., Inven Capital, investiční fond, a.s., (původně ČEZ Nová energetika, a.s.) do 31. 10. 2016, Severočeské doly a.s., PRODECO, a.s., SD - Kolejová doprava, a.s., Revitrans, a.s., ČEZ Inženýring, s.r.o., MARTIA a.s. a Energocentrum Vítkovice, a. s.

Koncern ČEZ byl dále v průběhu roku 2016 rozšířen o společnosti ČEZ Distribuce, a. s. (s účinností od 1. 8. 2016), Elektrárna Dukovany II, a. s., a Elektrárna Temelín II, a. s. (s účinností od 1. 11. 2016). S účinností od 2. 1. 2017 byla z Koncernu ČEZ vyčleněna společnost Elektrárna Tisová, a.s.

Schéma struktury vztahů tvoří přílohu č. 1 zprávy o vztazích. Abecední seznam společností zahrnutých do schématu tvoří přílohu č. 2 zprávy o vztazích.

2. Úloha ovládané/řízené osoby

Společnost ČEZ ESCO, a.s., sdružuje odbornou a obchodní kapacitu Skupiny ČEZ v oblasti energetických úspor, decentralizovaných zdrojů, osvětlení a dalších energetických produktů. Společnost ČEZ ESCO, a.s., se zaměřuje na vytváření individuálních nabídek pro business zákazníky, SME a veřejný sektor. Nabízí řešení energetických potřeb zákazníků zejména na decentralní úrovni s důrazem na nové technologie, efektivní využití energie a integrované nabídky produktů. Jednotlivé produkty realizačně zajišťují dceřiné společnosti ČEZ ESCO, a.s.

Společnost ČEZ ESCO, a.s., zároveň zprostředkovává řídicí osobě ovládání dalších společností.

3. Způsob a prostředky ovládnání/řízení

Společnost ČEZ, a. s., ovládá společnost ČEZ ESCO, a.s., tím způsobem, že je jejím jediným akcionářem, a tudíž v ní drží i 100% podíl na hlasovacích právech. Vzhledem k tomuto podílu na hlasovacích právech může společnost ČEZ, a. s., jmenovat nebo odvolat všechny členy statutárního orgánu ovládané osoby.

V rámci koncernového řízení může ČEZ, a. s., dávat řízeným osobám závazné pokyny. Za tím účelem může vydávat obecné a operativní koncernové nástroje. Obecnými koncernovými nástroji jsou společné dokumenty Skupiny ČEZ a vnitřní dokumenty řídicí osoby určené i pro řízené osoby. Operativními koncernovými nástroji jsou koncernové pokyny udělované pro jednotlivé případy.

Základní dokumenty s koncernovou působností jsou tzv. koncernové politiky řízení, upravující zejména oblasti a činnosti, ve kterých má být uplatňováno koncernové řízení a koncernové zájmy. Koncernové politiky řízení jsou kromě společné obecné části členěny a vyhlášeny vždy pro příslušné oblasti přiřazené do působnosti jednotlivých členů představenstva ČEZ, a. s.

4. Přehled jednání dle § 82 odst. 2 písm. d) zákona č. 90/2012 Sb., o obchodních korporacích, v platném znění

Společnost ČEZ ESCO, a.s., v relevantním období neučinila žádná jednání, která by byla učiněna na popud nebo v zájmu ovládající osoby nebo jí ovládaných osob, týkající se majetku, který přesahuje 10 % vlastního kapitálu společnosti ČEZ ESCO, a.s., zjištěného podle poslední účetní závěrky.

5. Přehled vzájemných smluv

Představenstvo společnosti ČEZ ESCO, a.s., vypracovalo přehled vzájemných smluv¹⁾ účinných v roce 2016 mezi společností ČEZ ESCO, a.s., a ovládající osobou a ostatními osobami ovládanými stejnou ovládající osobou, který tvoří přílohu č. 3 zprávy o vztazích. Tento přehled neobsahuje další údaje o smluvních vztazích s ohledem na nezbytnost zajištění zachování obchodního tajemství a smluvního závazku důvěrnosti informací.

6. Posouzení toho, zda vznikla ovládané osobě újma, a posouzení jejího vyrovnání dle § 71 a 72 zákona č. 90/2012 Sb., o obchodních korporacích, v platném znění

Všechny popisované smluvní vztahy byly uzavřeny za obvyklých smluvních podmínek, přičemž sjednaná a poskytnutá plnění nebo protiplnění odpovídala podmínkám obvyklého obchodního styku a společnosti ČEZ ESCO, a.s., z nich nevznikla žádná újma, která by měla být předmětem vyrovnání dle § 71 a 72 zákona č. 90/2012 Sb., o obchodních korporacích, v platném znění.

¹⁾Jednotlivé smlouvy jsou definovány svým názvem, datem uzavření a/nebo číslem smlouvy, případně předmětem smlouvy, pokud nevyplývá z názvu smlouvy.

7. Závěr

Představenstvo společnosti ČEZ ESCO, a.s., vyhodnotilo na základě dostupných informací výhody a nevýhody plynoucí z výše popsaného postavení společnosti ČEZ ESCO, a.s., a dospělo k závěru, že společnosti ČEZ ESCO, a.s., z něj převažují výhody (společnost využívá finanční stabilitu, dobré jméno a značku Skupiny ČEZ a podpůrné služby ve Skupině ČEZ) a neplynuly žádné zvláštní nevýhody či rizika. Představenstvo společnosti ČEZ ESCO, a.s., po důkladném zvážení prohlašuje, že si není vědomo žádných rizik vyplývajících ze vztahů mezi výše popsanými osobami, která by nebyla zajištěna standardními prostředky.

8. Přílohy

1. Abecední seznam společností podnikatelského seskupení
2. Schéma struktury podnikatelského seskupení (schéma struktury vztahů)
3. Přehled smluvních vztahů (přehled vzájemných smluv)

Zpráva o vztazích byla zpracována podle nejlepšího vědomí, svědomí a znalostí představenstva společnosti ČEZ ESCO, a.s., čerpaných z dostupných dokumentů a podkladů, s vynaložením maximálního úsilí.

Zpráva o vztazích podléhá ověření auditorem a bude předložena k projednání dozorčí radě společnosti ČEZ ESCO, a.s., dle § 83 odst. 3 zákona č. 90/2012 Sb., o obchodních korporacích, v platném znění.

V Praze dne 3. 4. 2017



Kamil Čermák
předseda představenstva



Petr Štulc
místopředseda představenstva

Příloha č. 3 Přehled smluvních vztahů (přehled vzájemných smluv)

ČEZ Energo, s.r.o.:

- Smlouva o podnájmu ze dne 4. 11. 2015 (účinnost 1. 6. 2015)
- Smlouva o společném užívání automobilu ze dne 28. 12. 2015 včetně Dohody o ukončení smlouvy ze dne 28. 4. 2016
- Smlouva o poskytování služeb – pův. ČEZ, a.s. ze dne 4. 4. 2011 (na základě smlouvy o postoupení z 30. 1. 2015)

AZ KLIMA a.s.:

- Smlouva o příplatku ze dne 16. 12. 2016.

ČEZ Solární, s.r.o.:

- Příkazní smlouva ze dne 7. 3. 2016 včetně Dohody o ukončení příkazní smlouvy

ČEZ, a. s.:

- Rámcová smlouva o dodávce a odběrech elektřiny (EFET) ze dne 11. 2. 2016
- Allowances Appendix k rámcové smlouvě o dodávce a odběrech elektřiny (EFET) ze dne 11. 2. 2016
- Smlouva o vzájemných úvěrových rámcích v návaznosti na dohodu o poskytování víceúrovňového flexi on-line cash poolingů reálného oboustranného pro ekonomicky spjatou skupinu ze dne 8. 12. 2014
- Smlouva o vzájemných úvěrových rámcích v návaznosti na dohodu o poskytování víceúrovňového flexi on-line cash poolingů reálného oboustranného v Kč pro ekonomicky spjatou skupinu ze dne 28. 1. 2016
- Smlouva o vzájemných úvěrových rámcích v návaznosti na dohodu o poskytování víceúrovňového flexi on-line cash poolingů reálného oboustranného v EUR pro ekonomicky spjatou skupinu ze dne 1. 2. 2016
- Smlouva o upsání akcií ze dne 22. 6. 2016
- Smlouva o vkladu akcií ze dne 22. 6. 2016
- Smlouva o vkladu pohledávky ze dne 22. 6. 2016
- Smlouva o příplatku ze dne 21. 9. 2016
- Licenční smlouva o poskytnutí práva užívat ochranné známky
- Smlouva o poskytování služeb ze dne 25. 5. 2015

ČEZ Energetické služby, s.r.o.:

- Smlouva o podnájmu, číslo 4101321791
- Dohoda o ukončení smlouvy o podnájmu ze dne 11. 3. 2016
- Rámcová smlouva o zprostředkování, číslo 4101342228 /2015_037_05, vč. dodatku číslo 1
- Příkazní smlouva číslo 2016_069_04/4101371138
- Dohoda o ukončení příkazní smlouvy, číslo 2016_069_04/4101371138
- 2 smlouvy na pronájem prostor, číslo 4101424149, 4101424392
- Smlouva na zajištění vybraných činností: BOZP, PO a zajištění bezpečnostního manažera, číslo 15410031, vč. dodatku číslo 1
- Dohoda o ukončení smlouvy o poskytování služeb
- Smlouva na poskytnutí dokumentů, jakož i ČSN, měřících přístrojů, číslo 15410106, vč. dodatku číslo 1
- 2 objednávky na Energetický audit, číslo 20150045, 20150044
- Smlouva na provozování, provádění údržby a oprav energetického zařízení, číslo 4101406651
- Smlouva na revize trafostanice Hornbach Baumarkt CZ, s.r.o., číslo 16612043
- Rámcová smlouva o kontrolní činnosti, číslo 16410120
- Objednávka na Audit elektro pro firmu Spolana, a.s.
- 3 objednávky na zpracování technicko-ekonomické studie, 20160008, 20160009 a 20160024
- Smlouva na realizaci vnitřního osvětlení pro Vítkovické slévárny, číslo 15410260
- Smlouva na projektovou dokumentaci k rekonstrukci výrobních prostor pro Beskyd, s.r.o., číslo 16410131
- Dohoda o poskytnutí součinnosti, včetně dodatku číslo 1, číslo 2015_051_01
- Smlouva o příplatku ESL_06112016 ze dne 21. 11. 2016

EVČ s.r.o.:

- Smlouva o dílo ze dne 17. 6. 2016
- Smlouva o dílo ze dne 20. 10. 2016
- Rámcová smlouva o zprostředkování ze dne 8. 6. 2015 včetně Dodatku č. 1 této smlouvy
- Dohoda o garanci ze dne 17. 6. 2016
- Smlouva o dílo ze dne 14. 6. 2016
- Dohoda o vystavování záruk ze dne 10. 5. 2016

ČEZ Korporátní služby, s.r.o.:

- Smlouva o poskytování tiskových a reprografických služeb číslo 2015_006_01 (110016_2015) ze dne 10. 2. 2015
- Podnájemní smlouva číslo 2015_001_01 (110022_2015) ze dne 9. 2. 2015
- Dílčí smlouva k rámcové smlouvě o poskytování a zajišťování služeb a pronájmů číslo 2015_009_01 (110084_2015) ze dne 18. 3. 2015
- Smlouva o nájmu vozidel číslo 2015_008_01 (110104_2015) ze dne 17. 2. 2015
- Smlouva o správě a pronájmu dopravních prostředků číslo 2015_111_01 (110132_2015) ze dne 1. 1. 2015
- Rámcová smlouva o poskytování a zajišťování služeb a pronájmů číslo 2015_004_01 (110517_2014) ze dne 16. 1. 2015
- Smlouva o poskytování personálních služeb číslo 2015_024_01 (110518_2014) ze dne 30. 1. 2015
- Smlouva o poskytování spisových a skartačních služeb číslo 2015_005_01 (110561_2014) ze dne 22. 1. 2015
- Smlouva o zpracování došlé a odesílané korespondence číslo 2015_026_01 (110562_2014) ze dne 22. 1. 2015
- Smlouva o poskytování účetních služeb číslo 2015_023_01 (110573_2014) ze dne 27. 1. 2015
- Smlouva o podnájmu prostor sloužících podnikání a o podnikatelském nájmu věcí movitých číslo 1550010070 (110431_2016) ze dne 1. 9. 2016
- Nájemní smlouva číslo 1550010040 (110553_2016) ze dne 3. 11. 2016

ČEZ Distribuce, a. s.:

- Smlouva o poskytování služeb číslo 2015_106_01 (32_2016_001) ze dne 19. 1. 2016
- Nájemní smlouva číslo 1550010034 (31_2016_04) ze dne 1. 9. 2016

ČEZ ICT Services, a. s.:

- Smlouva o uzavření budoucího dodatku k dílčí smlouvě o poskytování služeb číslo 2015_099_01.01 (92/2016) ze dne 28. 11. 2016
- Objednávka číslo 20160002 ze dne 21. 1. 2016
- Objednávka číslo 20160001 ze dne 21. 1. 2016
- Rámcová smlouva o poskytování služeb číslo 2015_100_01 (1/2016) ze dne 8. 12. 2015
- Dílčí smlouva o poskytování služeb číslo 2015_099_01 (2/2016) ze dne 8. 12. 2015

ČEZ Nová energetika, a.s.:

- Dohoda o důvěrnosti poskytovaných informací ze dne 10. 2. 2015

ČEZ Prodej, s.r.o.:

- Dohoda o narovnání číslo 1550030074 (2016.S121.03)
- Smlouva o nákupu a prodeji elektřiny číslo 1550050038 (2016.S108.01) ze dne 6. 9. 2016
- Smlouva o převodu části činnosti zaměstnavatele číslo 1550010016 ze dne 16. 8. 2016
- Smlouva o poskytování služeb číslo 2016_038_01 (2016.S031.02) ze dne 28. 4. 2016
- Příkazní smlouva číslo 2015_027_03 (2015.S019.01) ze dne 9. 4. 2015
- Smlouva o podnájmu číslo 2015_062_01 ze dne 20.5.2015 včetně Dohody o ukončení platnosti smlouvy ze dne 21. 10. 2016
- Smlouva o podnájmu číslo 2015_073_01 ze dne 20.5.2015 včetně Dohody o ukončení platnosti smlouvy ze dne 21. 10. 2016
- Příkazní smlouva číslo 1550040020 (2016.S081.03) ze dne 31. 8. 2016

Rozvaha v plném rozsahu k 31. 12. 2016

V tis. Kč

AKTIVA				2016	2015
		Brutto	Korekce	Netto	Netto
AKTIVA CELKEM		2 708 205	-126	2 708 079	1 851 268
A.	Pohledávky za upsaný základní kapitál				
B.	Dlouhodobý majetek	2 457 673	-126	2 457 547	1 473 478
B. I.	Dlouhodobý nehmotný majetek	1 820	-126	1 694	198
B. I. 1.	Nehmotné výsledky výzkumu a vývoje				
B. I. 2.	Ocenitelná práva	455	-126	329	198
B. I. 2. 1.	Software	455	-126	329	198
B. I. 2. 2.	Ostatní ocenitelná práva				
B. I. 3.	Goodwill				
B. I. 4.	Ostatní dlouhodobý nehmotný majetek				
B. I. 5.	Poskytnuté zálohy na dlouhodobý nehmotný majetek a nedokončený dlouhodobý nehmotný majetek	1 365		1 365	
B. I. 5. 1.	Poskytnuté zálohy na dlouhodobý nehmotný majetek				
B. I. 5. 2.	Nedokončený dlouhodobý nehmotný majetek	1 365		1 365	
B. II.	Dlouhodobý hmotný majetek				729
B. II. 1.	Pozemky a stavby				
B. II. 1. 1.	Pozemky				
B. II. 1. 2.	Stavby				
B. II. 2.	Hmotné movité věci a jejich soubory				729
B. II. 3.	Oceňovací rozdíl k nabytému majetku				
B. II. 4.	Ostatní dlouhodobý hmotný majetek				
B. II. 4. 1.	Pěstítké celky trvalých porostů				
B. II. 4. 2.	Dospělá zvířata a jejich skupiny				
B. II. 4. 3.	Jiný dlouhodobý hmotný majetek				
B. II. 5.	Poskytnuté zálohy na dlouhodobý hmotný majetek a nedokončený dlouhodobý hmotný majetek				
B. II. 5. 1.	Poskytnuté zálohy na dlouhodobý hmotný majetek				
B. II. 5. 2.	Nedokončený dlouhodobý hmotný majetek				
B. III.	Dlouhodobý finanční majetek	2 455 853		2 455 853	1 472 551
B. III. 1.	Podíly – ovládaná nebo ovládající osoba	2 450 453		2 450 453	1 470 747
B. III. 2.	Zápůjčky a úvěry – ovládaná nebo ovládající osoba				
B. III. 3.	Podíly – podstatný vliv				
B. III. 4.	Zápůjčky a úvěry – podstatný vliv				
B. III. 5.	Ostatní dlouhodobé cenné papíry a podíly				
B. III. 6.	Zápůjčky a úvěry – ostatní				
B. III. 7.	Ostatní dlouhodobý finanční majetek	5 400		5 400	1 804
B. III. 7. 1.	Jiný dlouhodobý finanční majetek				1 804
B. III. 7. 2.	Poskytnuté zálohy na dlouhodobý finanční majetek	5 400		5 400	
C.	Oběžná aktiva	248 836		248 836	375 907
C. I.	Zásoby				977
C. I. 1.	Materiál				
C. I. 2.	Nedokončená výroba a polotovary				977
C. I. 3.	Výrobky a zboží				
C. I. 3. 1.	Výrobky				
C. I. 3. 2.	Zboží				
C. I. 4.	Mladá a ostatní zvířata a jejich skupiny				
C. I. 5.	Poskytnuté zálohy na zásoby				

V tis. Kč

AKTIVA – pokračování				2016	2015		
				Brutto	Korekce	Netto	Netto
C.	II.	1.	Dlouhodobé pohledávky	34 935		34 935	12 400
C.	II.	1. 1.	Pohledávky z obchodních vztahů				
C.	II.	1. 2.	Pohledávky – ovládaná nebo ovládající osoba				
C.	II.	1. 3.	Pohledávky – podstatný vliv				
C.	II.	1. 4.	Odložená daňová pohledávka	34 935		34 935	12 400
C.	II.	1. 5.	Pohledávky – ostatní				
C.	II.	1. 5. 1.	Pohledávky za společníky				
C.	II.	1. 5. 2.	Dlouhodobé poskytnuté zálohy				
C.	II.	1. 5. 3.	Dohadné účty aktivní				
C.	II.	1. 5. 4.	Jiné pohledávky				
C.	II.	2.	Krátkodobé pohledávky	213 890		213 890	362 524
C.	II.	2. 1.	Pohledávky z obchodních vztahů	24 935		24 935	21 922
C.	II.	2. 2.	Pohledávky – ovládaná nebo ovládající osoba	170 379		170 379	339 374
C.	II.	2. 3.	Pohledávky – podstatný vliv				
C.	II.	2. 4.	Pohledávky – ostatní	18 576		18 576	1 228
C.	II.	2. 4. 1.	Pohledávky za společníky				
C.	II.	2. 4. 2.	Sociální zabezpečení a zdravotní pojištění				
C.	II.	2. 4. 3.	Stát – daňové pohledávky	21		21	
C.	II.	2. 4. 4.	Krátkodobé poskytnuté zálohy	12		12	8
C.	II.	2. 4. 5.	Dohadné účty aktivní	8 916		8 916	1 130
C.	II.	2. 4. 6.	Jiné pohledávky	9 627		9 627	90
C.	III.		Krátkodobý finanční majetek				
C.	III.	1.	Podíly – ovládaná nebo ovládající osoba				
C.	III.	2.	Ostatní krátkodobý finanční majetek				
C.	IV.		Peněžní prostředky	11		11	6
C.	IV.	1.	Peněžní prostředky v pokladně				6
C.	IV.	2.	Peněžní prostředky na účtech	11		11	
D.			Časové rozlišení aktiv	1 696		1 696	1 883
D.	1.		Náklady příštích období	1 690		1 690	1 868
D.	2.		Komplexní náklady příštích období				
D.	3.		Příjmy příštích období	6		6	15

V tis. Kč

PASIVA				2016	2015
A.	PASIVA CELKEM			2 708 079	1 851 268
A.	Vlastní kapitál			2 578 663	1 814 936
A. I.	Základní kapitál			2 341 000	1 870 000
A. I. 1.	Základní kapitál			2 341 000	1 870 000
A. I. 2.	Vlastní podíly (-)				
A. I. 3.	Změny základního kapitálu				
A. II.	Ážio a kapitálové fondy			390 537	216
A. II. 1.	Ážio			537	216
A. II. 2.	Kapitálové fondy			390 000	
A. II. 2. 1.	Ostatní kapitálové fondy			390 000	
A. II. 2. 2.	Oceňovací rozdíly z přecenění majetku a závazků (+/-)				
A. II. 2. 3.	Oceňovací rozdíly z přecenění při přeměnách obchodních korporací (+/-)				
A. II. 2. 4.	Rozdíly z přeměn obchodních korporací (+/-)				
A. II. 2. 5.	Rozdíly z ocenění při přeměnách obchodních korporací (+/-)				
A. III.	Fondy ze zisku				
A. III. 1.	Ostatní rezervní fondy				
A. III. 2.	Statutární a ostatní fondy				
A. IV.	Výsledek hospodaření minulých let (+/-)			-55 280	-174
A. IV. 1.	Nerozdělený zisk minulých let				
A. IV. 2.	Neuhrazená ztráta minulých let (-)			-55 322	-216
A. IV. 3.	Jiný výsledek hospodaření minulých let (+/-)			42	42
A. V.	Výsledek hospodaření běžného účetního období (+/-)			-97 594	-55 106
A. VI.	Rozhodnuto o zálohové výplatě podílu na zisku (-)				
B. + C.	Cizí zdroje			129 415	36 332
B.	Rezervy			12 706	730
B. 1.	Rezerva na důchody a podobné závazky				
B. 2.	Rezerva na daň z příjmů				
B. 3.	Rezervy podle zvláštních právních předpisů				
B. 4.	Ostatní rezervy			12 706	730
C.	Závazky			116 709	35 602
C. I.	Dlouhodobé závazky			1 008	1 244
C. I. 1.	Vydané dluhopisy				
C. I. 1. 1.	Výměnitelné dluhopisy				
C. I. 1. 2.	Ostatní dluhopisy				
C. I. 2.	Závazky k úvěrovým institucím				
C. I. 3.	Dlouhodobé přijaté zálohy				
C. I. 4.	Závazky z obchodních vztahů				
C. I. 5.	Dlouhodobé směnky k úhradě				
C. I. 6.	Závazky – ovládaná nebo ovládající osoba				
C. I. 7.	Závazky – podstatný vliv				
C. I. 8.	Odložený daňový závazek				
C. I. 9.	Závazky – ostatní			1 008	1 244
C. I. 9. 1.	Závazky ke společníkům				
C. I. 9. 2.	Dohadné účty pasivní				
C. I. 9. 3.	Jiné závazky			1 008	1 244
C. II.	Krátkodobé závazky			115 701	34 358
C. II. 1.	Vydané dluhopisy				
C. II. 1. 1.	Výměnitelné dluhopisy				
C. II. 1. 2.	Ostatní dluhopisy				
C. II. 2.	Závazky k úvěrovým institucím				
C. II. 3.	Krátkodobé přijaté zálohy				304
C. II. 4.	Závazky z obchodních vztahů			42 817	4 623
C. II. 5.	Krátkodobé směnky k úhradě				
C. II. 6.	Závazky – ovládaná nebo ovládající osoba				
C. II. 7.	Závazky – podstatný vliv				
C. II. 8.	Závazky ostatní			72 884	29 431
C. II. 8. 1.	Závazky ke společníkům				
C. II. 8. 2.	Krátkodobé finanční výpomoci				
C. II. 8. 3.	Závazky k zaměstnancům			12 389	2 362
C. II. 8. 4.	Závazky ze sociálního zabezpečení a zdravotního pojištění			6 338	1 220
C. II. 8. 5.	Stát – daňové závazky a dotace			2 891	2 341
C. II. 8. 6.	Dohadné účty pasivní			46 166	23 345
C. II. 8. 7.	Jiné závazky			5 100	163
D.	Časové rozlišení pasiv			1	
D. 1.	Výdaje příštích období				
D. 2.	Výnosy příštích období			1	

Výkaz zisku a ztráty v plném rozsahu k 31. 12. 2016

V tis. Kč

		2016	2015
I.	Tržby z prodeje výrobků a služeb	106 015	21 270
II.	Tržby za prodej zboží		281
A.	Výkonová spotřeba	71 497	24 451
A. 1.	Náklady vynaložené na prodané zboží		270
A. 2.	Spotřeba materiálu a energie	5 304	2 125
A. 3.	Služby	66 193	22 056
B.	Změna stavu zásob vlastní činnosti (+/-)	977	-977
C.	Aktivace (-)		
D.	Osobní náklady	149 352	64 569
D. 1.	Mzdové náklady	106 403	47 734
D. 2.	Náklady na sociální zabezpečení, zdravotní pojištění a ostatní náklady	42 949	16 835
D. 2. 1.	Náklady na sociální zabezpečení a zdravotní pojištění	33 193	15 117
D. 2. 2.	Ostatní náklady	9 756	1 718
E.	Úpravy hodnot v provozní oblasti	154	64
E. 1.	Úpravy hodnot dlouhodobého nehmotného a hmotného majetku	154	64
E. 1. 1.	Úpravy hodnot dlouhodobého nehmotného a hmotného majetku – trvalé	154	64
E. 1. 2.	Úpravy hodnot dlouhodobého nehmotného a hmotného majetku – dočasné		
E. 2.	Úpravy hodnot zásob		
E. 3.	Úpravy hodnot pohledávek		
III.	Ostatní provozní výnosy	6 359	
III. 1.	Tržby z prodaného dlouhodobého majetku	5 769	
III. 2.	Tržby z prodaného materiálu		
III. 3.	Jiné provozní výnosy	590	
F.	Ostatní provozní náklady	18 178	1 012
F. 1.	Zůstatková cena prodaného dlouhodobého majetku	5 039	
F. 2.	Zůstatková cena prodaného materiálu		
F. 3.	Daně a poplatky	338	276
F. 4.	Rezervy v provozní oblasti a komplexní náklady příštích období	11 976	730
F. 5.	Jiné provozní náklady	825	6
*	Provozní výsledek hospodaření (+/-)	-127 784	-67 568
IV.	Výnosy z dlouhodobého finančního majetku – podíly	3 000	
IV. 1.	Výnosy z podílů – ovládaná nebo ovládající osoba	3 000	
IV. 2.	Ostatní výnosy z podílů		
G.	Náklady vynaložené na prodané podíly		
V.	Výnosy z ostatního dlouhodobého finančního majetku		
V. 1.	Výnosy z ostatního dlouhodobého finančního majetku – ovládaná nebo ovládající osoba		
V. 2.	Ostatní výnosy z ostatního dlouhodobého finančního majetku		
H.	Náklady související s ostatním dlouhodobým finančním majetkem		
VI.	Výnosové úroky a podobné výnosy	5 015	182
VI. 1.	Výnosové úroky a podobné výnosy – ovládaná nebo ovládající osoba	4 931	
VI. 2.	Ostatní výnosové úroky a podobné výnosy	84	182
I.	Úpravy hodnot a rezervy ve finanční oblasti		
J.	Nákladové úroky a podobné náklady	3	
J. 1.	Nákladové úroky a podobné náklady – ovládaná nebo ovládající osoba		
J. 2.	Ostatní nákladové úroky a podobné náklady	3	
VII.	Ostatní finanční výnosy	3 609	
K.	Ostatní finanční náklady	3 966	78
*	Finanční výsledek hospodaření (+/-)	7 655	104
**	Výsledek hospodaření před zdaněním (+/-)	-120 129	-67 464
L.	Daň z příjmů	-22 535	-12 358
L. 1.	Daň z příjmů splatná		
L. 2.	Daň z příjmů odložená (+/-)	-22 535	-12 358
**	Výsledek hospodaření po zdanění (+/-)	-97 594	-55 106
M.	Převod podílu na výsledku hospodaření společníkům (+/-)		
****	Výsledek hospodaření za účetní období (+/-)	-97 594	-55 106
*	Čistý obrat za účetní období = I.+ II.+ III.+ IV.+ V.+ VI.+VII.	123 998	21 733

Přehled o peněžních tocích k 31. 12. 2016

V tis. Kč

	2016	2015
P. Stav peněžních prostředků a peněžních ekvivalentů na začátku účetního období	6	
Peněžní toky z provozní činnosti		
Z. Účetní zisk z běžné činnosti před zdaněním	-120 129	-67 464
A.1. Úpravy o nepeněžní operace	4 156	-1 256
A.1.1. Odpisy stálých aktiv a pohledávek	744	64
A.1.2. Změna stavu opravných položek, rezerv a časového rozlišení	12 154	-1 138
A.1.2.1. Změna stavu opravných položek		
A.1.2.2. Změna stavu rezerv	11 976	730
A.1.2.3. Změna zůstatků časového rozlišení	178	-1 868
A.1.3. Zisk z prodeje stálých aktiv, vlastních akcií/vlastních podílů	-730	
A.1.4. Vyúčtované nákladové a výnosové úroky	-5 012	-182
A.1.4.1. Vyúčtované nákladové úroky	3	
A.1.4.2. Vyúčtované výnosové úroky	-5 015	-182
A.1.5. Ostatní nepeněžní operace		
A.1.6. Výnosy z dividend a podílů na zisku	-3 000	
A.* Čistý peněžní tok z provozní činnosti před zdaněním, změnami pracovního kapitálu a mimořádnými položkami	-115 973	-68 720
A.2. Změna stavu nepeněžních složek pracovního kapitálu	61 624	9 738
A.2.1. Změna stavu pohledávek z provozní činnosti	-20 950	-23 151
A.2.2. Změna stavu krátkodobých závazků z provozní činnosti	81 597	33 866
A.2.3. Změna stavu zásob	977	-977
A.** Čistý peněžní tok z provozní činnosti před zdaněním a mimořádnými položkami	-54 349	-58 982
A.3. Výdaje z plateb úroků	-3	
A.4. Přijaté úroky	5 024	177
A.5. Zaplacená daň z příjmů vč. doměrků daně za minulá období		
A.6. Příjmy a výdaje spojené s mimořádnými účetními případy		
A.7. Přijaté dividendy a podíly na zisku	3 000	
A.*** Čistý peněžní tok z provozní činnosti	-46 328	-58 805
Peněžní toky z investiční činnosti		
B.1. Výdaje spojené s nabytím stálých aktiv	-518 194	-84 072
B.2. Příjmy z prodeje stálých aktiv	5 769	
B.*** Čistý peněžní tok vztahující se k investiční činnosti	-512 425	-84 072
Peněžní toky z finanční činnosti		
C.1. Změna stavu dlouhodobých závazků a krátkodobých úvěrů	-237	1 244
C.2. Změna stavu pohledávek/závazků ze skup. cash poolingů	168 995	60 639
C.3. Dopady změn vlastního kapitálu na peněžní prostředky	390 000	81 000
C.3.1. Zvýšení peněžních prostředků z titulu zvýšení základního kapitálu		81 000
C.3.2. Peněžní dary a dotace do vlastního kapitálu	390 000	
C.3.3. Přímé platby na vrub fondů		
C.3.4. Vyplacené dividendy nebo podíly na zisku		
C.3.5. Pořízení/prodej vlastních akcií/vlastních podílů		
C.*** Čistý peněžní tok vztahující se k finanční činnosti	558 758	142 883
F. Čisté zvýšení/snížení peněžních prostředků a peněžních ekvivalentů	5	6
R. Stav peněžních prostředků a peněžních ekvivalentů na konci období	11	6

Příloha účetní závěrky k 31. 12. 2016

1. Popis společnosti

ČEZ ESCO, a.s., (dále jen „společnost“) je akciová společnost, která vznikla 25. 11. 2014 a sídlí v Praze, Česká republika, identifikační číslo 0359 2880. Hlavním předmětem její činnosti je prodej elektrické energie a ostatních energetických produktů velkoodběratelům a municipalitám. Údaje o společnosti se zapisují do obchodního rejstříku vedeného Městským soudem v Praze v oddíle B, vložka 20240.

Společnost je mateřskou společností holdingové struktury společností podnikajících na trhu „malé energetiky“. Jediným akcionářem společnosti je ČEZ, a. s., a společnost je součástí konsolidačního celku Skupina ČEZ.

Členové statutárních orgánů k 31. 12. 2016:

Představenstvo	
Předseda:	Kamil Čermák
Místopředseda:	Petr Štulc
Člen:	Vladimír Vavřich
Členka:	Martina Kubešová
Člen:	Michal Židek

K 31. 3. 2016 odstoupil z funkce místopředsedy představenstva Martin Cmíral.

K 30. 4. 2016 byl z funkce předsedy představenstva odvolán Michal Rzyman.

K 1. 5. 2016 byl novým členem představenstva jmenován Kamil Čermák.

K 30. 6. 2016 byl z funkce člena představenstva odvolán Pavel Klimuškin.

K 1. 8. 2016 byl novým členem představenstva jmenován Vladimír Vavřich.

K 1. 8. 2016 byl novým členem představenstva jmenován Petr Štulc.

Dozorčí rada	
Předseda:	Pavel Cyrani
Místopředseda:	Ladislav Štěpánek
Člen:	Vojtěch Kopp

Společnost nemá organizační složku v zahraničí.

2. Základní východiska pro vypracování účetní závěrky

Příložená nekonsolidovaná účetní závěrka byla připravena podle zákona o účetnictví a prováděcí vyhlášky k němu ve znění platném pro rok 2016 a 2015.

Na základě požadavků novely zákona o účetnictví a prováděcí vyhlášky platné od 1. 1. 2016 došlo ke změně vykazování položek rozvahy a výkazu zisku a ztráty. Pro zajištění srovnatelnosti těchto položek s minulým účetním obdobím byly položky rozvahy a výkazu zisku a ztráty za rok 2015 příslušně reklasifikovány. Společnost postupovala v souladu s českým účetním standardem pro podnikatele č. 024 „Srovnatelné období za účetní období započaté v roce 2016“.

Účetní závěrka byla sestavena na základě předpokladu nepřetržitého trvání účetní jednotky.

3. Obecné účetní zásady

Způsoby oceňování, které společnost používala při sestavení účetní závěrky za rok 2016 a 2015, jsou následující:

a) Dlouhodobý nehmotný majetek

Dlouhodobý nehmotný majetek se oceňuje v pořizovacích cenách, které obsahují cenu pořízení a náklady s pořízením související. Dlouhodobý nehmotný majetek nad 60 tis. je odepisován do nákladů rovnoměrně po dobu 36 měsíců.

b) Dlouhodobý hmotný majetek

Dlouhodobý hmotný majetek se oceňuje v pořizovacích cenách, které zahrnují cenu pořízení, náklady na dopravu, clo a další náklady s pořízením související. Dlouhodobý hmotný majetek nad 40 tis. Kč se odepisuje po dobu ekonomické životnosti.

Odpisování

Odpisy jsou vypočteny na základě pořizovací ceny a předpokládané doby životnosti příslušného majetku. Předpokládaná životnost je stanovena takto:

	Počet let
Dopravní prostředky	5

c) Finanční majetek

Krátkodobý finanční majetek tvoří ceniny, peníze v hotovosti, peníze na bankovních účtech.

Peněžní prostředky

V rámci Skupiny ČEZ byl zaveden systém využívání volných peněžních prostředků jednotlivých společností skupiny v rámci tzv. „cash pool“. Prostředky vložené do tohoto systému nebo využívané z tohoto systému k datu účetní závěrky jsou v rozvaze vykázány v položkách „Krátkodobé pohledávky – ovládající a řídicí osoba“, případně „Krátkodobé závazky – ovládající a řídicí osoba“ a změna stavu těchto prostředků je vykázána v přehledu o peněžních tocích v položce „Poskytnuté půjčky a úvěry“.

Dlouhodobý finanční majetek tvoří majetkové účasti.

Majetkové účasti s rozhodujícím a podstatným vlivem se oceňují pořizovací cenou.

d) Pohledávky

Pohledávky se oceňují jmenovitou hodnotou. Ocenění pochybných pohledávek se snižuje pomocí opravných položek na vrub nákladů na jejich realizační hodnotu. Opravná položka k pohledávkám je vytvořena na základě věkové struktury pohledávek a individuálního posouzení návratnosti.

e) Deriváty

Deriváty se prvotně oceňují pořizovacími cenami. V příložené rozvaze jsou deriváty vykázány jako součást jiných krátkodobých/ dlouhodobých pohledávek, resp. závazků.

Deriváty se člení na deriváty k obchodování a deriváty zajišťovací. Zajišťovací deriváty jsou sjednány za účelem zajištění reálné hodnoty nebo za účelem zajištění peněžních toků. Aby mohl být derivát klasifikován jako zajišťovací, musí změny v reálné hodnotě nebo změny peněžních toků vyplývající ze zajišťovacích derivátů zcela nebo zčásti kompenzovat změny v reálné hodnotě zajištěné položky nebo změny peněžních toků plynoucích ze zajištěné položky a společnost musí zdokumentovat a prokázat existenci zajišťovacího vztahu a vysokou účinnost zajištění. V ostatních případech se jedná o deriváty k obchodování.

K rozvahovému dni se deriváty přeceňují na reálnou hodnotu. Změny reálných hodnot derivátů určených k obchodování se účtují do finančních nákladů, resp. výnosů. Změny reálných hodnot derivátů, které jsou klasifikovány jako zajištění reálné hodnoty, se účtují také do finančních nákladů, resp. výnosů spolu s příslušnou změnou reálné hodnoty zajištěného aktiva nebo závazku, která souvisí se zajišťovaným rizikem. Změny reálných hodnot derivátů, které jsou klasifikovány jako zajištění peněžních toků, se účtují do vlastního kapitálu a v rozvaze se vykazují prostřednictvím oceňovacích rozdílů z přecenění majetku a závazků. Neefektivní část zajištění se účtuje přímo do finančních nákladů, resp. výnosů.

f) Vlastní kapitál

Základní kapitál společnosti se vykazuje ve výši zapsané v obchodním rejstříku krajského soudu. Případné zvýšení nebo snížení základního kapitálu na základě rozhodnutí valné hromady, které nebylo ke dni účetní závěrky zaregistrováno, se vykazuje jako změny základního kapitálu.

g) Cizí zdroje

Společnost vytváří zákonné rezervy ve smyslu zákona o rezervách a rezervy na ztráty a rizika v případech, kdy lze s vysokou mírou pravděpodobnosti stanovit titul, výši a termín plnění při dodržení věcné a časové souvislosti.

Dlouhodobé i krátkodobé závazky se vykazují ve jmenovitých hodnotách.

h) Devizové operace

Majetek a závazky pořízené v cizí měně se oceňují v českých korunách kurzem platným ke dni jejich vzniku a k rozvahovému dni jsou oceněny kurzem platným k 31. 12. vyhlášeným Českou národní bankou.

Realizované i nerealizované kurzové zisky a ztráty se účtují do výnosů nebo nákladů běžného roku.

i) Použití odhadů

Sestavení účetní závěrky vyžaduje, aby vedení společnosti používalo odhady a předpoklady, jež mají vliv na vykazované hodnoty majetku a závazků k datu účetní závěrky a na vykazovanou výši výnosů a nákladů za sledované období. Vedení společnosti stanovilo tyto odhady a předpoklady na základě všech jemu dostupných relevantních informací. Nicméně, jak vyplývá z podstaty odhadu, skutečné hodnoty v budoucnu se mohou od těchto odhadů odlišovat.

j) Účtování výnosů a nákladů

Výnosy a náklady se účtují časově rozlišené, tj. do období, s nímž věcně i časově souvisejí. Výnosy se účtují beze slev a daně z přidané hodnoty. Společnost účtuje na vrub nákladů tvorbu rezerv a opravných položek na krytí všech rizik, ztrát a znehodnocení, které jsou ke dni sestavení účetní závěrky známy.

k) Daň z příjmů

Náklad na daň z příjmů se počítá za pomoci platné daňové sazby z účetního zisku zvýšeného nebo sníženého o trvale nebo dočasně daňově neuznatelné náklady a nezdaňované výnosy (např. tvorba a zúčtování ostatních rezerv a opravných položek, náklady na reprezentaci, rozdíl mezi účetními a daňovými odpisy atd.). Dále se zohledňují položky snižující základ daně (dary), odčitatelné položky (daňová ztráta, náklady na realizaci projektů výzkumu a vývoje) a slevy na dani z příjmů.

Odložená daňová povinnost odráží daňový dopad přechodných rozdílů mezi zůstatkovými hodnotami aktiv a pasiv z hlediska účetnictví a stanovení základu daně z příjmů s přihlédnutím k období realizace. Odložená daňová pohledávka je zaúčtována, pokud je pravděpodobné, že ji bude možné daňově uplatnit v budoucnosti.

l) Emisní povolenky

O povolenkách na emise skleníkových plynů je účtováno jako o dlouhodobém nehmotném neodpisovaném majetku oceňovaném pořizovací cenou, případně reprodukční pořizovací cenou při bezúplatném nabytí.

m) Následné události

Dopad událostí, které nastaly mezi rozvahovým dnem a dnem sestavení účetní závěrky, je zachycen v účetních výkazech v případě, že tyto události poskytly doplňující informace o skutečnostech, které existovaly k rozvahovému dni.

V případě, že mezi rozvahovým dnem a dnem sestavení účetní závěrky došlo k významným událostem zohledňujícím skutečnosti, které nastaly po rozvahovém dni, jsou důsledky těchto událostí popsány v příloze účetní závěrky, ale nejsou zaúčtovány v účetních výkazech.

4. Dlouhodobý majetek

a) Dlouhodobý nehmotný majetek (v tis. Kč)

Pořizovací cena

	Počáteční zůstatek	Přirůstky	Vyřazení	Převody	Konečný zůstatek
Software	210	245	-	-	455
Nedokončený dlouhodobý nehmotný majetek	-	1 365	-	-	1 365
Celkem 2016	210	1 610	-	-	1 820
Celkem 2015	-	210	-	-	210

Oprávký

	Počáteční zůstatek	Odpisy	Konečný zůstatek	Účetní hodnota
Software	-12	-114	-126	329
Nedokončený dlouhodobý nehmotný majetek	-	-	-	1 365
Celkem 2016	-12	-114	-126	1 694
Celkem 2015	-	-12	-12	198

b) Dlouhodobý hmotný majetek (v tis. Kč)

Pořizovací cena

	Počáteční zůstatek	Přirůstky	Prodeje	Převody	Konečný zůstatek
Dopravní prostředky	781	-	-781	-	-
Celkem 2016	781	-	-781	-	-
Celkem 2015	-	781	-	-	781

Oprávký

	Počáteční zůstatek	Odpisy	Prodeje	Konečný zůstatek	Účetní hodnota
Dopravní prostředky	-52	-40	92	-	-
Celkem 2016	-52	-40	92	-	-
Celkem 2015	-	-52	-	-52	729

c) Dlouhodobý finanční majetek (v tis. Kč)

Změny v roce 2016

Dne 6. 1. 2016 byl smlouvou o prodeji akcií zakoupen 75% podíl ve společnosti ENESA a.s.

Dne 10. 2. 2016 byl smlouvou o převodu obchodního podílu zakoupen 100% podíl ve společnosti juwi s.r.o. Společnost juwi s.r.o. působí od 7. 3. 2016 pod novým názvem ČEZ Solární, s.r.o.

Dne 22. 6. 2016 smlouvou o vkladu akcií společnost ČEZ, a. s., převedla na společnost ČEZ ESCO, a.s., 100 % akcií společnosti Energocentrum Vítkovice, a. s., tedy 57 ks kmenových akcií ve jmenovité hodnotě 1 000 tis. Kč každá.

Dne 21. 9. 2016 byl smlouvou o prodeji akcií zakoupen 100% podíl ve společnosti AZ KLIMA, a.s.

Dne 22. 11. 2016 byl smlouvou o převodu obchodního podílu dokoupen 25% podíl ve společnosti EVČ s.r.o. Podíl ve společnosti tak stoupl na 100 %.

Na základě smlouvy o příplatku uzavřené mezi společnostmi ČEZ ESCO, a.s., a společností ČEZ Energetické služby, s.r.o., dne 21. 11. 2016 došlo k navýšení vlastního kapitálu společnosti ČEZ Energetické služby, s.r.o., příplatkem mimo základní kapitál ve výši 420 107 tis. Kč. Příplatek byl uhrazen dne 30. 11. 2016.

Dne 5. 12. 2016 byl společenskou smlouvou upsán vklad na základním kapitálu nově založené společnosti ČEZ LDS s.r.o. ve výši 8 867 tis. Kč, který představuje 51% podíl. Vklad byl splacen ze 100 % dne 13. 12. 2016.

Na základě smlouvy o příplatku uzavřené mezi společnostmi ČEZ ESCO, a.s., a společností AZ KLIMA, a.s., dne 16. 12. 2016 došlo k navýšení vlastního kapitálu společnosti AZ KLIMA, a.s., příplatkem mimo základní kapitál ve výši 50 667 tis. Kč. Příplatek byl uhrazen dne 27. 12. 2016.

Změny v roce 2015

Dne 27. 4. 2015 byl smlouvou o převodu obchodního podílu zakoupen 75% podíl ve společnosti EVČ s.r.o.

Dne 2. 7. 2015 smlouvou o vkladu obchodních podílů společnost ČEZ, a. s., převedla na společnost ČEZ ESCO, a.s., celý svůj obchodní podíl na společnosti ČEZ Energetické služby, s.r.o., ve výši 100 %, kterému odpovídá vklad v částce 446 101 tis. Kč splacený ze 100 %, a celý svůj obchodní podíl na společnosti ČEZ Energo, s.r.o., ve výši 50,1 %, kterému odpovídá vklad v částce 401 010 tis. Kč. Splacený je ze 100 %.

Přehled o pohybu dlouhodobého finančního majetku:

	Zůstatek k 31. 12. 2014	Přirůstky	Zůstatek k 31. 12. 2015	Přirůstky	Zůstatek k 31. 12. 2016
Podíly v ovládaných nebo ovládajících společnostech	-	1 470 747	1 470 747	979 706	2 450 453
Celkem	-	1 470 747	1 470 747	979 706	2 450 453

Ovládané a ovládající společnosti a společnosti pod podstatným vlivem k 31. 12. 2016 (v tis. Kč):

Název společnosti	ČEZ Energetické služby, s.r.o.	EVČ s.r.o.	ČEZ Energo, s.r.o.
Sídlo společnosti	Ostrava-Vítkovice Výstavní 1144/103	Pardubice – Zelené předměstí Arnošta z Pardubic, čp. 676	Praha 8 – Karlín Karolinská 661/4
Podíl v %	100 %	100 %	50,10 %
Hodnota pořízení	1 186 633	108 122	623 048
Aktiva celkem	1 557 920	220 029	2 221 293
Vlastní kapitál	1 049 597	80 027	1 138 883
Základní kapitál a kapit. fondy	915 565	8 001	1 065 871
Fondy ze zisku	-	1 737	1 095
Nerozdělený zisk minulých let	95 429	50 278	75 298
Neuhrazená ztráta minulých let	-	-	-
Zisk (+)/ztráta (-) běžného roku	38 603	20 011	-3 381

Název společnosti	ČEZ Solární, s.r.o.	ENESA a.s.	Energocentrum Vítkovice, a. s.
Sídlo společnosti	Liberec X-Františkov Mydlářská 105/10	Praha 9 – Vysočany U Voborníků 852/10	Praha 4 – Michle Duhová 1444/2
Podíl v %	100 %	75 %	100 %
Hodnota pořízení	37 316	27 972	56 365
Aktiva celkem	59 107	120 871	178 693
Vlastní kapitál	44 284	51 026	43 552
Základní kapitál a kapit. fondy	5 000	14 000	57 409
Fondy ze zisku	-	2 888	-
Nerozdělený zisk minulých let	20 908	14 190	-
Neuhrazená ztráta minulých let	-	-	-1 264
Zisk (+)/ztráta (-) běžného roku	18 376	19 948	-12 593

Název společnosti	AZ KLIMA, a.s.	ČEZ LDS s.r.o.
Sídlo společnosti	Brno-Slatina Tuřanka 1519/115a	Praha 4 – Michle Duhová 1444/2
Podíl v %	100 %	50,885 %
Hodnota pořízení	401 593	9 404
Aktiva celkem	380 301	17 405
Vlastní kapitál	158 202	17 390
Základní kapitál a kapit. fondy	52 665	17 405
Fondy ze zisku	1 938	-
Nerozdělený zisk minulých let	63 457	-
Neuhrazená ztráta minulých let	-	-
Zisk (+)/ztráta (-) běžného roku	40 143	-

Finanční informace o těchto společnostech byly získány z auditorem neověřené účetní závěrky jednotlivých společností.

Ovládané a ovládající společnosti a společnosti pod podstatným vlivem k 31. 12. 2015 (v tis. Kč):

Název společnosti	ČEZ Energetické služby, s.r.o.	EVČ s.r.o.	ČEZ Energo, s.r.o.
Sídlo společnosti	Ostrava-Vitkovice Výstavní 1144/103	Pardubice – Zelené předměstí Arnošta z Pardubic, čp. 676	Praha 8 – Karlín Karolinská 661/4
Podíl v %	100 %	75 %	50,10 %
Hodnota pořízení	766 527	81 172	623 048
Aktiva celkem	708 452	191 511	2 056 127
Vlastní kapitál	541 530	73 164	1 142 263
Základní kapitál a kapit. fondy	446 101	21 149	1 065 871
Fondy ze zisku	–	1 737	1 095
Nerozdělený zisk minulých let	59 191	37 722	54 640
Zisk běžného roku	36 238	12 556	20 657

Finanční informace o těchto společnostech byly získány z auditorem ověřené účetní závěrky jednotlivých společností.

5. Pohledávky

K 31. 12. 2016 a 31. 12. 2015 pohledávky z obchodních vztahů po lhůtě splatnosti činily 1 568 tis. Kč a 503 tis. Kč.

Pohledávky za spřízněnými osobami viz odstavec 14.

6. Krátkodobý finanční majetek

Krátkodobý finanční majetek je tvořen zejména peněžními prostředky v hotovosti a na bankovních účtech.

Společnost je součástí systému cash poolingů spravovaného pro společnosti Skupiny ČEZ Komerční bankou, a.s. Peněžní prostředky v CZK převedené v rámci cash poolingů mateřské společnosti ČEZ, a. s., jsou úročeny úrokovou sazbou PRIBOR O/N-(0,05+x), kde parametr x=0,16, tzn. PRIBOR O/N - 0,21, je minimálně 0,03 % p. a. (pohledávky), peněžní prostředky v CZK poskytované v rámci cash poolingů mateřskou společností jsou úročeny sazbou PRIBOR + 0,30 % p.a. (závazky).

Peněžní prostředky v EUR převedené v rámci cash poolingů mateřské společnosti ČEZ, a. s., jsou úročeny úrokovou sazbou EUR LIBOR O/N – 0,19 % p.a., minimálně 0,03 % p. a. (pohledávky), peněžní prostředky v EUR poskytované v rámci cash poolingů mateřskou společností jsou úročeny sazbou EUR LIBOR O/N + 0,35 % p.a. (závazky).

Zůstatek peněžních prostředků převedených v rámci cash poolingů mateřské společnosti ČEZ, a. s., k 31. 12. 2016 a k 31. 12. 2015 činil 170 379 tis. Kč a 339 374 tis. Kč. V rozvaze je zůstatek vykázán v krátkodobých pohledávkách v řádku Pohledávky – ovládaná nebo ovládající osoba.

7. Vlastní kapitál

Základní kapitál společnosti se skládá z 2 341 ks kmenových akcií na jméno v listinné podobě, plně upsaných a splacených, s nominální hodnotou 1 000 tis. Kč.

V roce 2016 a 2015 došlo k následujícím změnám účtů vlastního kapitálu (v tis. Kč):

	Základní kapitál	Ážio	Ostatní kapitálové fondy	Kumulovaný výsledek hospodaření	Celkem
Počáteční stav k 1. 1. 2015	400 000	-	-	-174	399 826
Navýšení základního kapitálu	1 470 000	216	-	-	1 470 216
Výsledek hospodaření po zdanění za rok 2015	-	-	-	-55 106	-55 106
Konečný stav k 31. 12. 2015	1 870 000	216	-	-55 280	1 814 936
Navýšení základního kapitálu	471 000	321	-	-	471 321
Navýšení ostatních kapitálových fondů	-	-	390 000	-	390 000
Výsledek hospodaření po zdanění za rok 2016	-	-	-	-97 594	-97 594
Konečný stav k 31. 12. 2016	2 341 000	537	390 000	-152 874	2 578 663

Společnost ČEZ, a. s., jako jediný akcionář společnosti ČEZ ESCO, a.s., v působnosti valné hromady společnosti ČEZ ESCO, a.s., a v souladu s ustanovením § 12 zákona č. 90/2012 Sb., o obchodních společnostech a družstvech, (zákon o obchodních korporacích) rozhodla o zvýšení základního kapitálu z původní výše 1 870 000 tis. Kč o částku 471 000 tis. Kč na celkovou novou výši 2 341 000 tis. Kč nepeněžitým vkladem představovaným 100% podílem společnosti ČEZ, a. s., ve společnosti Energo centrum Vítkovice, a. s., a nepeněžitým vkladem představovaným pohledávkou společnosti ČEZ, a. s., za společností ČEZ Distribuce, a. s., z titulu Smlouvy o úvěrovém rámci – číslo (2015/6) ze dne 22. 12. 2015, uzavřenou mezi společností ČEZ, a. s., na straně jedné jako úvěrujícím a společností ČEZ Distribuce, a. s., na straně druhé jako úvěrovaným. Při transakci došlo ke zvýšení emisního ážia o 321 tis. Kč. Toto zvýšení bylo zapsáno do obchodního rejstříku dne 3. 8. 2016.

Dne 21. 9. 2016 se společnost ČEZ, a. s., jako jediný akcionář společnosti ČEZ ESCO, a.s., a společnost ČEZ ESCO, a.s., dohodly smlouvou o příplatku na poskytnutí peněžitých příplatku ve výši 390 000 tis. Kč do „Ostatních kapitálových fondů“ za účelem posílení vlastního kapitálu společnosti.

Společnost ČEZ, a. s., jako jediný akcionář společnosti ČEZ ESCO, a.s., v působnosti valné hromady společnosti ČEZ ESCO, a.s., a v souladu s ustanovením § 12 zákona č. 90/2012 Sb., o obchodních společnostech a družstvech, (zákon o obchodních korporacích) rozhodla o zvýšení základního kapitálu z původní výše 400 000 tis. Kč o částku 1 470 000 tis. Kč na celkovou novou výši 1 870 000 tis. Kč nepeněžitým vkladem představovaným 100% podílem společnosti ČEZ, a. s., ve společnosti ČEZ Energetické služby, s.r.o., 50,01% podílem společnosti ČEZ, a. s., ve společnosti ČEZ Energo, s.r.o., a peněžitým vkladem. Toto zvýšení bylo zapsáno do obchodního rejstříku dne 16. 7. 2015.

8. Rezervy

Změny na účtech rezerv (v tis. Kč):

Rezervy	Zůstatek k 31. 12. 2014	Tvorba rezerv	Zúčtování rezerv	Zůstatek k 31. 12. 2015	Tvorba rezerv	Zúčtování rezerv	Zůstatek k 31. 12. 2016
Rezerva na důchody a podobné závazky	-	730	-	730	12 120	-144	12 706

Rezerva na zaměstnanecké požitky byla vytvořena na odměny zaměstnancům vyplácené dle kolektivní smlouvy při životních jubileích a při odchodu do důchodu.

9. Krátkodobé závazky

Dohadné účty pasivní zahrnují především nevyplacené závazky za dovolenou, roční prémie a tříleté bonusy včetně pojistného a jsou účtovány do období, do kterého časově a věcně přísluší.

Společnost k 31. 12. 2016 eviduje 6 338 tis. Kč splatných závazků pojistného na sociální a zdravotní zabezpečení. Závazky vůči spřízněným osobám viz odstavec 14.

10. Deriváty

Společnost v roce 2016 prodala a nakoupila opce na nákup, resp. prodej emisních povolenek. O těchto opcích se účtuje jako o derivátech určených k obchodování. K 31. 12. 2016 společnost přecenila deriváty na reálnou hodnotu a kladné, resp. záporné reálné hodnoty derivátů jsou vykázány v jiných pohledávkách, resp. v jiných závazcích.

K 31. 12. 2016 byla kladná hodnota derivátů 3 561 tis. Kč vykázána jako součást položky Jiné pohledávky a záporná hodnota derivátů 3 767 tis. Kč byla vykázána jako součást položky Jiné závazky.

11. Daň z příjmů

Název společnosti	2016 v tis. Kč	2015 v tis. Kč
Hospodářský výsledek před zdaněním	-120 129	-67 464
Dohadné položky na osobní náklady	15 786	22 763
Rezerva na zaměstnanecké požitky	11 976	730
Přijaté dividendy	-3 000	-
Ostatní (např. náklady na reprezentaci, příspěvky na rekreace, životní pojištění)	4 612	2 570
Daňová ztráta	-90 755	-41 401

Výpočet daně z příjmů za rok 2016 je předběžný. Společnost podá řádné daňové přiznání do 30. 6. 2017.

Společnost vyčíslila odloženou daň následovně (v tis. Kč):

	31. 12. 2016 Odložená daňová pohledávka	31. 12. 2016 Odložený daňový závazek	31. 12. 2015 Odložená daňová pohledávka	31. 12. 2015 Odložený daňový závazek
Položky odložené daně				
Rozdíl mezi účetní a daňovou zůstatkovou cenou dlouhodobého majetku	1	-	-	-4
Ostatní přechodné rozdíly:				
Budoucí odčitatelné daňové ztráty	25 148	-	7 896	-
Dohadné položky pasivní na mzdy za nevyčerpanou dovolenou a na doplatek odměn vyplácený v následujících obdobích	7 370	-	4 370	-
Rezervy	2 414	-	138	-
Ostatní	2	-	-	-
Celkem	34 935	-	12 404	-4
Netto	34 935		12 400	

K 31. 12. 2016 společnost vykázala ve výkazu zisku a ztráty změnu odložené daně ve výši 22 535 tis. Kč.

12. Výnosy

Rozpis výnosů společnosti z běžné činnosti (v tis. Kč):

	2016	2015
Tržby za zboží	-	281
Tržby z pronájmu	1 905	1 746
Tržby za služby	104 110	19 524
Výkony celkem	106 015	21 551

Všechny výnosy byly realizovány v České republice.

13. Osobní náklady

Rozpis osobních nákladů (v tis. Kč):

Položky odložené daně	2016	2016	2015	2015
	Celkový počet zaměstnanců	Orgány společnosti a vrcholové vedení	Celkový počet zaměstnanců	Orgány společnosti a vrcholové vedení
Průměrný počet zaměstnanců ¹⁾	103	5	26	4
Mzdové náklady	83 744	-	25 348	-
Odměny členům orgánů společnosti	22 659	22 659	22 386	22 386
Sociální zabezpečení a zdravotní pojištění	33 193	4 966	15 117	6 198
Sociální náklady	9 756	4 817	1 718	905
Osobní náklady celkem	149 352	32 442	64 569	29 489

¹⁾ Průměrný evidenční počet zaměstnanců přepočtený ve fyzických osobách podle délky jejich pracovních úvazků na zaměstnavatelem stanovenou (plnou) pracovní dobu. Tento počet nezahrnuje členy dozorčí rady.

14. Informace o spřízněných osobách

V letech 2016 a 2015 neobdrželi členové statutárních a dozorčích orgánů žádné půjčky, přiznané záruky a zálohy a nevlastní žádné podíly na společnosti.

Členové statutárního orgánu mají výhody spočívající v použití automobilů pro soukromé účely, v životním pojištění a v dalších odměnách vč. odměny členům orgánů.

Spřízněnými osobami uvedenými v následujících přehledech jsou podniky ve Skupině ČEZ. Vzájemné obchodní vztahy jsou realizovány na smluvním základě za ceny obvyklé v běžné obchodní činnosti podniku.

Krátkodobé pohledávky a aktivní dohady za spřízněnými osobami k 31. 12. (v tis. Kč):

Spřízněná osoba	Zůstatek 31. 12. 2016	Zůstatek 31. 12. 2015
ČEZ Prodej, s.r.o.	22 647	1 516
ČEZ Energo, s.r.o.	8 939	20 736
ČEZ, a. s.	7 617	140
ČEZ Energetické služby, s.r.o.	1 520	236
EVČ s.r.o.	313	-
ČEZ Solární, s.r.o.	60	-
ČEZ ICT Services, a. s.	-	35
Celkem	41 096	22 663

Pohledávky – ovládaná nebo ovládající osoba k 31. 12. 2016 a k 31. 12. 2015 ve výši 170 379 tis. Kč a 339 374 tis. Kč představují zůstatek peněžních prostředků v systému cash pooling viz odstavec 6.

Společnost prodává služby spřízněným osobám jako běžnou součást obchodní činnosti podniku. Prodeje činily (v tis. Kč):

Spřízněná osoba	2016	2015
ČEZ Prodej, s.r.o.	69 811	2 545
ČEZ Energetické služby, s.r.o.	19 824	49
ČEZ Energo, s.r.o.	9 137	17 137
ČEZ Solární, s.r.o.	1 956	-
ČEZ, a. s.	1 792	-
EVČ s.r.o.	475	-
Celkem	102 995	19 731

Krátkodobé závazky vůči spřízněným osobám k 31. 12. (v tis. Kč):

Spřízněná osoba	Zůstatek 31. 12. 2016	Zůstatek 31. 12. 2015
ČEZ Korporátní služby, s.r.o.	4 322	590
ČEZ ICT Services, a. s.	1 746	142
ČEZ, a. s.	1 407	-
ČEZ Prodej, s.r.o.	926	124
ČEZ Solární, s.r.o.	500	-
ČEZ Distribuce, a. s.	72	-
ČEZ Energetické služby, s.r.o.	-	5
Celkem	8 973	861

Společnost nakupuje výrobky a využívá služeb spřízněných osob jako běžnou součást obchodní činnosti podniku. Nákupy od spřízněných osob činily (v tis. Kč):

Spřízněná osoba	2016	2015
ČEZ Korporátní služby, s.r.o.	24 379	11 422
ČEZ, a. s.	5 736	421
ČEZ ICT Services, a. s.	4 814	943
ČEZ Energetické služby, s.r.o.	1 611	316
EVČ s.r.o.	576	-
ČEZ Solární, s.r.o.	500	-
ČEZ Distribuce, a. s.	281	-
ČEZ Prodej, s.r.o.	85	12
ČEZ Energo, s.r.o.	82	-
Celkem	38 064	13 114

15. Přehled o peněžních tocích

Společnost zpracovává výkaz o peněžních tocích nepřímou metodou. Peněžní ekvivalenty zahrnují peníze, účty v bankách a krátkodobý finanční majetek.


16. Přehled o změnách vlastního kapitálu viz odstavec 7

17. Následné události

K 17. 2. 2017 došlo k peněžitému vkladu jediného akcionáře společnosti do vlastního kapitálu formou příplatku do vlastního kapitálu ve výši 138 mil. Kč. K 13. 3. 2017 rozhodl jediný akcionář o nepeněžitém vkladu do vlastního kapitálu společnosti ve výši 42 031 tis. Kč, a to formou vkladu podílů ve společnostech ŠKO-ENERGO, s.r.o., a ŠKO-ENERGO FIN, s.r.o.

Sestaveno dne: 3. 4. 2017

Podpis statutárního orgánu účetní jednotky



Kamil Čermák
předseda představenstva



Petr Štulc
místopředseda představenstva

Osoba odpovědná za účetní závěrku



Jarmila Kolarčíková
vedoucí odboru Vrcholové účetnictví DS
ČEZ Korporátní služby, s.r.o.

Identifikace společnosti

ČEZ ESCO, a.s.

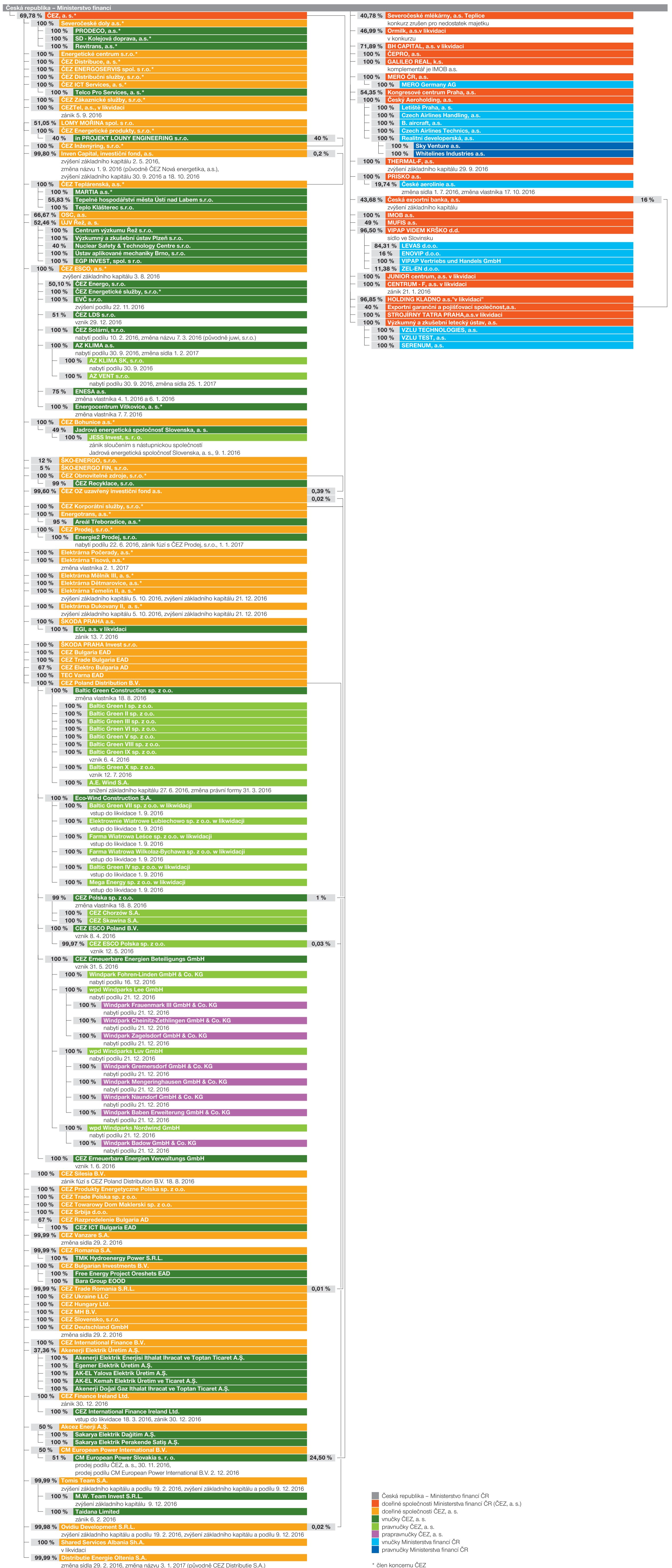
Duhová 1444/2
140 00 Praha 4
Česká republika

Zápis v obchodním rejstříku vedeném
Městským soudem v Praze, oddíl B, vložka 20240

Rok založení:	2014
Právní forma:	akciová společnost
IČO:	035 92 880
DIČ:	CZ03592880
Bankovní spojení:	KB Praha 1, č. účtu: 107-4645430217/0100
Telefon:	+420 221 043 320
Web:	www.cez.cz
E-mail:	esco@cez.cz

Uzávěrka výroční zprávy za rok 2016: 3. 4. 2017

Schéma struktury vztahů 2016
Abecední seznam společností 2016



Česká republika – Ministerstvo financí ČR
dceřiné společnosti Ministerstva financí ČR (ČEZ, a. s.)
dceřiné společnosti ČEZ, a. s.
vnučky ČEZ, a. s.
pravnoučky ČEZ, a. s.
prapravnoučky ČEZ, a. s.
vnučky Ministerstva financí ČR
pravnoučky Ministerstva financí ČR

* člen koncernu ČEZ

Pokud stojíte před úkolem představit svou práci a jste přitom omezeni tím, že smíte použít jen malou část informací o tom, co děláte, pravděpodobně se budete snažit vybrat jen ty nejlepší a nejzajímavější. Jak je ale definovat? Společnosti Skupiny ČEZ nabízejí obrovské množství produktů a služeb, kterými oslovují mnoho typů zákazníků. A protože každému z nich jde především o to, co si sám vybral a co spokojeně využívá, rozhodli jsme se představit vám co nejrůznorodější průřez činnostmi Skupiny ČEZ.

Díky aktivnímu přístupu k rozvoji a technickým inovacím se mohou i z původně malých specializovaných společností stát lídři svého oboru. Jak se jim to daří, můžete zjistit v příští výroční zprávě.

