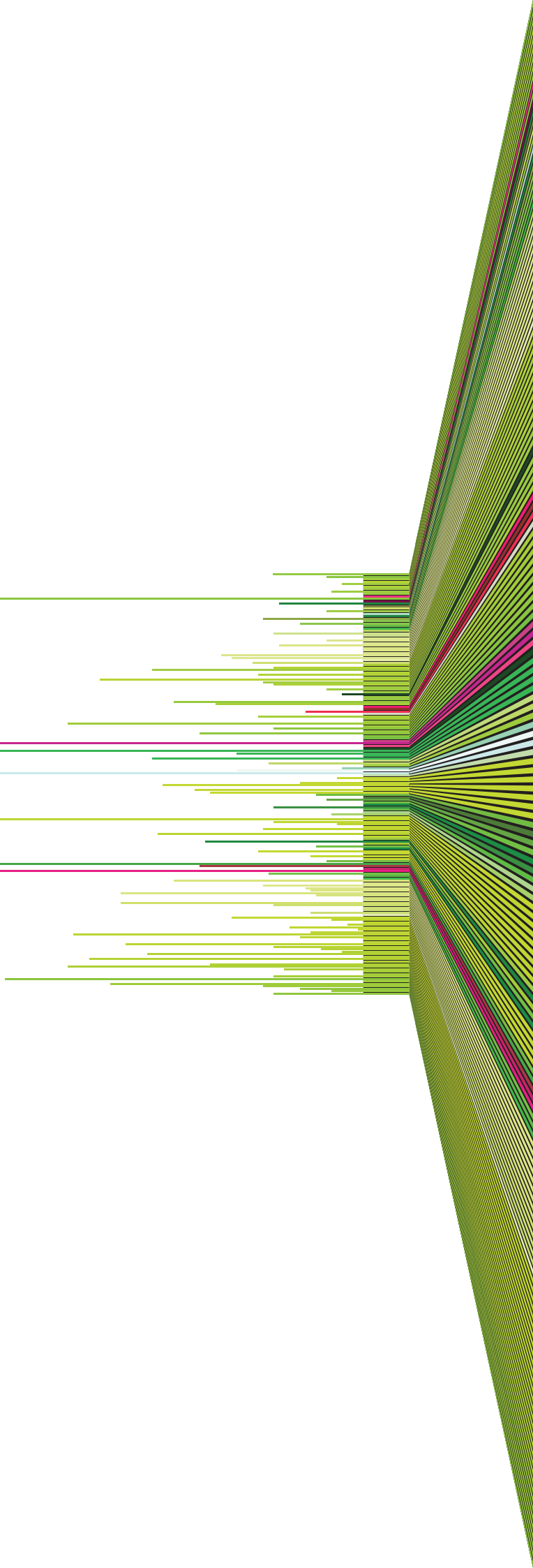




ČEZ ESCO

# B

ČEZ ESCO, a.s.  
Výroční zpráva  
2017





B

Budoucnost  
s využitím  
nových forem  
energetických zdrojů  
či zefektivněním  
stávajících  
energetických  
procesů je velmi  
optimistická.

O

E

# Představení Skupiny ČEZ

Skupina ČEZ je integrovaným energetickým seskupením působícím v zemích západní, střední a jihovýchodní Evropy s centrálou v České republice. Hlavní předmět podnikání tvoří výroba, distribuce, obchod a prodej v oblasti elektřiny a tepla, obchod a prodej v oblasti zemního plynu a těžba uhlí. Zákazníkům dále poskytuje komplexní energetické služby. Společnosti Skupiny ČEZ zaměstnávají téměř 30 tisíc zaměstnanců.

Nejvýznamnějším akcionářem mateřské společnosti ČEZ je Česká republika s podílem na základním kapitálu (ke dni 31. 12. 2017) téměř 70 %. Akcie ČEZ jsou obchodovány na pražské a varšavské burze cenných papírů, kde jsou součástí burzovních indexů PX a WIG-CEE.

Posláním Skupiny ČEZ je zajišťovat bezpečnou, spolehlivou a pozitivní energii zákazníkům i celé společnosti. Naší vizí je přinášet inovace pro řešení energetických potřeb a přispívat k vyšší kvalitě života. Strategie Skupiny ČEZ je založena na třech prioritách – patříme k nejlepším v provozu tradiční energetiky a aktivně reagujeme na nové výzvy 21. století, nabízíme širokou paletu produktů a služeb zaměřených na energetické potřeby našich zákazníků a posilujeme pozici Skupiny ČEZ v Evropě formou investic do perspektivních energetických aktiv. Energetika směřuje k větší decentralizaci a obnovitelným zdrojům, což jsou oblasti, ve kterých Skupina ČEZ aktivně hledá další příležitosti i nové trhy. Zaměřuje se na moderní technologie, které budou podobu energetiky dále měnit a ve kterých chce hrát významnou proaktivní roli.

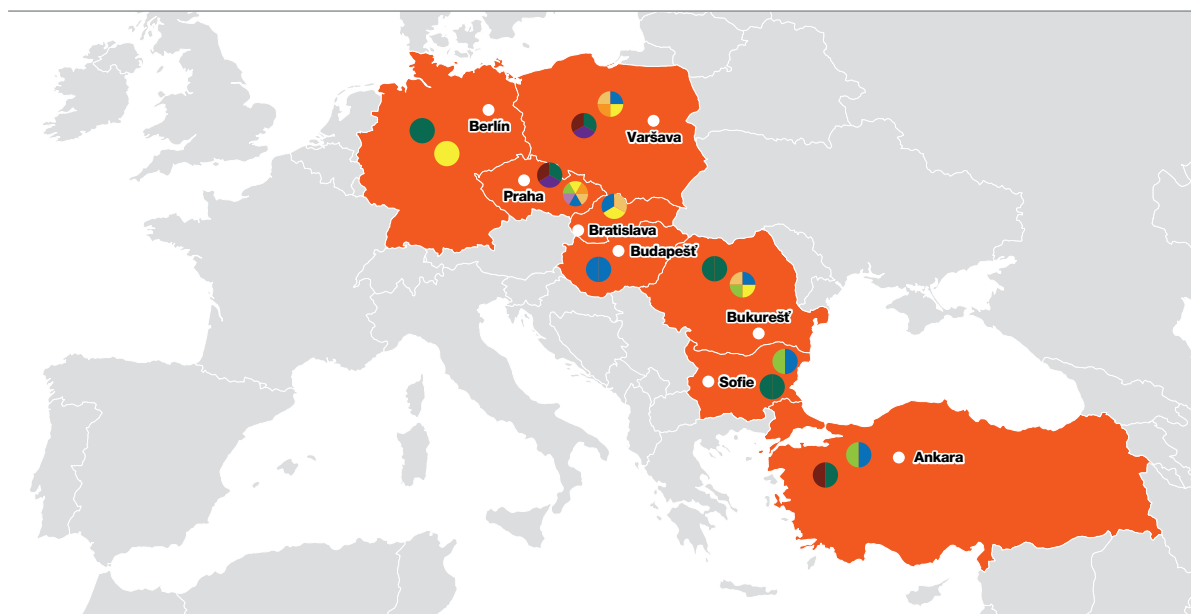
V České republice společnosti Skupiny ČEZ těží a prodávají uhlí, vyrábějí a distribuují elektřinu a teplo a obchodují s elektřinou, zemním plynem a dalšími komoditami. Zákazníkům dále nabízejí zařízení pro výrobu a skladování elektřiny a poskytují energetické služby, zejména ve vztahu k úsporám. Výrobní portfolio tvoří jaderné, uhelné, plynové, vodní, fotovoltaické, větrné a bioplynové zdroje.

V zahraničí Skupina ČEZ podniká zejména v oblasti distribuce, výroby, obchodu a prodeje elektřiny, dále v oblasti obchodu a prodeje zemního plynu, obchodování s komoditami na velkobchodním trhu a aktivně působí v oblasti energetických služeb a obnovitelných zdrojů. Skupina ČEZ podniká v zahraničí zejména v Německu, Francii, Polsku, Rumunsku, Bulharsku, na Slovensku a v Turecku. V Nizozemsku působí společnosti zprostředkující vlastnictví a zajišťující financování Skupiny ČEZ.

Při svém podnikání se Skupina ČEZ řídí přísnými etickými standardy, zahrnujícími odpovědné chování k zaměstnancům, společnosti a životnímu prostředí. V rámci své podnikatelské činnosti se Skupina ČEZ hlásí k principům trvale udržitelného rozvoje, podporuje energetickou úspornost, prosazuje nové technologie a vytváří prostředí pro profesní růst zaměstnanců. Firemní kultura je orientována na bezpečnost, stálý růst vnitřní efektivity a podporu inovací v zájmu růstu hodnoty Skupiny ČEZ.

# P

Působení Skupiny ČEZ v energetice podle teritoria



výroba

- výroba elektřiny z tradičních zdrojů
- výroba elektřiny z obnovitelných zdrojů
- výroba tepla

distribuce a prodej

- distribuce elektřiny
- distribuce tepla
- prodej elektřiny koncovým zákazníkům
- prodej zemního plynu koncovým zákazníkům
- prodej tepla koncovým zákazníkům
- prodej energetických služeb



# Obsah

Představení Skupiny ČEZ	2
Čestné prohlášení osob odpovědných za výroční zprávu	6
Informace o zprávě nezávislého auditora	7
Úvodní slovo předsedy představenstva	8
Přehled vybraných ukazatelů společnosti	10
Vlastnická struktura	11
Vybrané události roku 2017 do uzávěrky výroční zprávy	12
Vybrané události roku 2018 do uzávěrky výroční zprávy	14
Orgány společnosti	15
Strategické záměry	16
<hr/>	
Zpráva o podnikatelské činnosti	17
Působení společnosti	19
Výzkum a vývoj	19
Personalistika	20
Ochrana životního prostředí	21
Základní organizační schéma společnosti k 31. 12. 2017	22
Výklad pojmů a zkratk	24
Doplňující údaje k výroční zprávě	24

Zpráva o vztazích mezi ovládající osobou a osobou ovládanou a mezi ovládanou osobou a osobami ovládanými stejnou ovládající osobou za účetní období od 1. 1. 2017 do 31. 12. 2017	25
Zpráva nezávislého auditora	31
Účetní závěrka společnosti k 31. 12. 2017 (v tis. Kč)	
Rozvaha	34
Výkaz zisků a ztráty	37
Přehled o peněžních tocích	38
Příloha účetní závěrky	39
Identifikace společnosti	52

# Čestné prohlášení osob odpovědných za výroční zprávu

## Čestné prohlášení

Údaje uvedené ve Výroční zprávě ČEZ ESCO, a.s., za rok 2017 odpovídají skutečnosti a žádné podstatné okolnosti, které by mohly ovlivnit přesné a správné posouzení společnosti ČEZ ESCO, a.s., nebyly vynechány.

Praha, 29. 3. 2018



**Kamil Čermák**  
předseda představenstva ČEZ ESCO, a.s.



**Martin Řezáč**  
člen představenstva ČEZ ESCO, a.s.



**Milan Dorko**  
místopředseda představenstva ČEZ ESCO, a.s.



**Michal Židek**  
člen představenstva ČEZ ESCO, a.s.



**Martina Kubešová**  
členka představenstva ČEZ ESCO, a.s.





# Informace o zprávě nezávislého auditora

Nezávislý auditor se v souvislosti s ověřením účetní závěrky společnosti ČEZ ESCO, a.s., seznámil s informacemi ve výroční zprávě a posoudil jejich soulad s účetní závěrkou a dalšími jemu známými skutečnostmi.

Na základě požadavku českého zákona o auditorech není jeho vyjádření k Výroční zprávě 2017 uvedeno v samostatné zprávě, nýbrž je součástí zprávy nezávislého auditora k účetní závěrce. Zpráva nezávislého auditora k účetní závěrce je uvedena na straně 31.

# Úvodní slovo předsedy představenstva



Vážené dámy, vážení pánové, vážení obchodní partneři a spolupracovníci,

společnost ČEZ ESCO, a.s., má za sebou další úspěšný rok. Významně jsme posílili a rozšířili rodinu našich dceřiných společností o další členy. Také jsme učinili první kroky k naší expanzi na sousedním slovenském trhu. Zvyšující se zájem našich více než 18 tisíc zákazníků o komplexní energetické služby potvrzuje, že jsme náš kurz nastavili správně a že se sázka na organický růst sektoru ESCO vyplatila.

Důvod k optimismu nám dávají i naše hospodářské výsledky: ČEZ ESCO vzrostly tržby za nekomoditní produkty v loňském roce o 33 procent na 4,5 miliardy korun; o rentabilitě realizovaných obchodů v roce 2017 pak svědčí navýšení provozního zisku před odpisy (EBITDA) na 319 milionů korun.

Osobně mě těší i to, že mezi firmami a veřejnou správou významně roste znalost značky ČEZ ESCO jako inovativní společnosti poskytující komplexní energetická řešení, což jsme si ověřili pomocí výzkumu od společnosti IPSOS.

V roce 2017 jsme ke stávajícím dceřiným společnostem akvizičně přidali několik úspěšných českých společností: stoprocentní podíly jsme získali v AirPlus, specialistovi v oboru vzduchotechniky a malých klimatizací; Easy Power, provozovateli lokální distribuční soustavy; a KART, jež je odborníkem v technickém facility managementu a technickém dozoru zařízení při stavbách budov. Většinový podíl nyní vlastníme i v předním výrobcí a dodavateli venkovního a interiérového osvětlení HORMEN CE. S našimi partnery jsme také založili společnou dceřinou společnost ČEZ Bytové domy zaměřenou na energetická řešení na klíč pro bytová družstva a společenství vlastníků jednotek. Dalším důležitým krokem bylo získání zbývajících 25% podílu v dceřiné firmě ENESA, která se zabývá komplexními energetickými úsporami formou EPC (Energy Performance Contracting).

V rámci uskutečněných akvizic vzrostl počet našich zaměstnanců na více než 1 500. I my však narazíme na nedostatek pracovníků nejen technického zaměření, a jsme proto do budoucna otevřeni spolupráci s talentovanými studenty či absolventy vysokých škol. Pilotním projektem v tomto smyslu byl pro ČEZ ESCO podzimní ČEZ Inovační maraton, kdy nám svou vizi chytrého města představila třicítka studentů.

V rámci naší expanze v sektoru ESCO na Slovensku jsme v minulém roce přistoupili k oddělení a prodeji portfolia slovenských zákazníků z řad domácností a začlenění ČEZ Slovensko pod ČEZ ESCO. ČEZ se tak ve svém podnikání na Slovensku od nyní plně soustředí na nabídku komoditních a nekomoditních služeb pro firmy, obce a veřejné instituce. Naším slovenským zákazníkům nabídneme energetická řešení formou EPC, instalaci a provozu moderních nízkoemisních či bezemisních zdrojů nebo služeb souvisejících s elektromobilitou a konceptem chytrých měst.

Elektromobilní služby a chytrou dopravu budeme významně rozvíjet i v Česku, kde se boom elektromobility očekává po roce 2020. Zintenzivníme tak letos práci na nabídce dobíjecích stanic pro firemní zákazníky, elektrifikaci firemních fleetů či konceptů elektromobility pro územně správní celky.

Rok 2018 by měl dle našich očekávání patřit zejména konsolidaci dceřiných společností, upevňování pozic v nově nastavených segmentech „průmyslové energetiky“, „firem a obcí“ a „veřejné správy a komerčních budov“. Rovněž se soustředíme na rozvoj naší nabídky na slovenském trhu.

Věřím, že nás čeká opět úspěšný rok a další významný růst tržeb i EBITDA.



Kamil Čermák

předseda představenstva  
a generální ředitel ČEZ ESCO, a.s.

# Přehled vybraných ukazatelů společnosti

Ukazatel	Jednotka	2017
Fyzický počet zaměstnanců k 31. 12.	počet	231
Tržby	tis. Kč	544 456
EBITDA	tis. Kč	-118 400
EBIT	tis. Kč	-118 552
Čistý zisk	tis. Kč	-51 402
Celková aktiva	tis. Kč	3 660 568
Vlastní kapitál	tis. Kč	3 464 477
Investice	tis. Kč	0,3
Provozní cash flow	tis. Kč	-116 868
Celková likvidita	%	147

P

# Vlastnická struktura



## Struktura vlastníků

Společnost ČEZ ESCO, a.s., je vlastněna jediným akcionářem, společností ČEZ, a. s., se sídlem Duhová 1444/2, 140 53 Praha 4 – Michle, IČO 452 74 649.

Zápis v obchodním rejstříku u Městského soudu v Praze, spisová značka B1581

## Vlastněné podíly

Společnost ČEZ ESCO, a.s., měla k 31. 12. 2017 podíl na následujících společnostech:

- ČEZ LDS s.r.o. (s účinností od 29. 12. 2016), výše podílu na základním kapitálu: 51 %;
- EVČ s.r.o. (s účinností od 22. 11. 2016), výše podílu na základním kapitálu: 100 %;
- AZ KLIMA a.s. (s účinností od 30. 9. 2016), výše podílu na základním kapitálu: 100 %;
- Energo centrum Vítkovice, a. s. (s účinností od 7. 7. 2016), výše podílu na základním kapitálu: 100 %;
- ČEZ Solární, s.r.o. (s účinností od 10. 2. 2016), výše podílu na základním kapitálu: 100 %;
- ENESA a.s. (s účinností od 6. 1. 2016), výše podílu na základním kapitálu: 75 %;
- ČEZ Energo, s.r.o. (s účinností od 15. 7. 2015), výše podílu na základním kapitálu: 40101/80042;
- ČEZ Energetické služby, s.r.o. (s účinností od 3. 7. 2015), výše podílu na základním kapitálu: 100 %;
- ŠKO-ENERGO, s.r.o. (s účinností od 13. 3. 2017), výše podílu na základním kapitálu: 12 %;
- ŠKO-ENERGO FIN, s.r.o. (s účinností od 13. 3. 2017), výše podílu na základním kapitálu: 5 %;
- ČEZ Bytové domy, s.r.o. (s účinností od 14. 6. 2017), výše podílu na základním kapitálu: 51 %;
- KART, spol. s r.o. (s účinností od 4. 9. 2017), výše podílu na základním kapitálu: 100 %;
- AirPlus, spol. s r.o. (s účinností od 1. 11. 2017), výše podílu na základním kapitálu: 100 %;
- HORMEN CE a.s. (s účinností od 4. 12. 2017), výše podílu na základním kapitálu: 51 %;
- ČEZ Slovensko, s.r.o. (s účinností od 13. 12. 2017), výše podílu na základním kapitálu: 100 %.

# Vybrané události roku 2017 do uzávěrky výroční zprávy

## Leden

- Zahájení implementace první fáze integrace dceřných společností s mateřskou společností dle schválených principů na úrovni produktového řízení. V rámci programu ESCO 2.0 šlo kromě jiného primárně o implementaci prodejně-realizačního procesu, způsobu řízení podpůrných činností, vytvoření zákaznické databáze a nastavení obchodního reportingu napříč ČEZ ESCO.

## Únor

- Přijetí peněžitého příplatku od akcionáře (mimo základní kapitál) ve výši 138 000 000 Kč na financování projektu Rekonstrukce výtopny a souvisejících rozvodů tepla dceřné společnosti Energo centrum Vítkovice, a. s.

## Březen

- Přijetí nepeněžitého příplatku od akcionáře (mimo základní kapitál) ve výši 7 481 000 Kč – vklad podílu 12 % společnosti ŠKO-ENERGO, s.r.o.
- Přijetí nepeněžitého příplatku od akcionáře (mimo základní kapitál) ve výši 34 550 000 Kč – vklad podílu 5 % společnosti ŠKO-ENERGO FIN, s.r.o.

## Duben

- Z důvodu rychlého rozvoje ČEZ ESCO (výnosy, počet dceřných společností, počet zakázek), nárůstu komplexity řízení a posilnění pozice lídra na trhu a konkurenční výhody před konkurencí proběhla analýza možných způsobů řízení ČEZ ESCO, a.s., a vedení společnosti v dubnu 2017 schválilo nový způsob řízení prostřednictvím segmentového řízení.

## Květen

- Zahájení programu ESCO 3.0 s cílem transformovat způsob řízení ČEZ ESCO z produktového na segmentové a posilnit pozici lídra na trhu decentralizované energetiky v ČR. V rámci první fáze byla schválena transformace primárně na úrovni mateřské společnosti ČEZ ESCO, a.s., s platností od 1. 1. 2018.

## Červen

- Vznik společnosti ČEZ Bytové domy, s.r.o.

## Červenec

- Přijetí peněžitého příplatku od akcionáře (mimo základní kapitál) ve výši 75 000 000 Kč na zajištění provozního financování a financování investic v roce 2017 kvůli zadrženému zelenému bonusu za rok 2017 dceřné společnosti ČEZ Energo, s.r.o.
- Poskytnutí peněžitého příplatku ČEZ Energo, s.r.o. (mimo základní kapitál), ve výši 75 000 000 Kč na zajištění provozního financování a financování investic v roce 2017 kvůli zadrženému zelenému bonusu za rok 2017.
- Podpis memoranda mezi ČEZ ESCO a Jihočeským krajem o spolupráci na chytrých řešeních týkajících se energetiky a o společném zavádění moderních technologií do energetické infrastruktury jižních Čech.
- Schválení základních principů a pravidel segmentového řízení, nové organizační struktury a governance. Vypracování a schválení implementačního plánu.



### Srpen

- Odvolán Vladimír Vavřích z funkce člena představenstva.
- Do funkce člena představenstva jmenován Milan Dorko.
- Poskytnutí peněžitého příplatku Energocentrum Vítkovice, a. s., (mimo základní kapitál) ve výši 138 000 000 Kč na financování projektu Rekonstrukce výtopny a souvisejících rozvodů tepla.
- Přijetí peněžitého příplatku od akcionáře (mimo základní kapitál) ve výši 130 000 000 Kč na financování akvizice společnosti KART, spol. s r.o.
- Vydefinování a schválení třech hlavních segmentů zákazníků v ČR na základě nových segmentačních kritérií (původní segmentační kritéria byla pouze pro účely prodeje komodity). Jedná se o tyto segmenty: Průmyslová energetika, Veřejná správa a komerční objekty a Firmy a obce. Zároveň bylo schváleno, že je Slovensko z pohledu řízení od 1. 1. 2018 čtvrtým segmentem.

### Září

- Nabytí 100% podílu na základním kapitálu KART, spol. s r.o.
- Zahájení prvního kola implementace programu ESCO 3.0 – schválení detailních principů a pravidel segmentového řízení, detailní organizační struktury ČEZ ESCO, a.s., a governance. Pro každý segment v rámci ČR byl navrhnutý a schválený model obsluhy včetně standardů obsluhy zákazníků, kapacitní model, aktualizován a vytvořen prodejně-realizační proces. Zároveň byly definované podmínky a pravidla pro přechod na segmentové řízení včetně jeho samotného řízení.

### Říjen

- Přijetí peněžitého příplatku od akcionáře (mimo základní kapitál) ve výši 68 000 000 Kč na financování akvizice společnosti AirPlus, spol. s r.o.

### Listopad

- Nabytí 100% podílu na základním kapitálu AirPlus, spol. s r.o.
- Přijetí peněžitého příplatku od akcionáře (mimo základní kapitál) ve výši 22 000 000 Kč na financování akvizice společnosti HORMEN CE a.s.

### Prosinec

- Nabytí 51% podílu na základním kapitálu HORMEN CE a.s.
- Účinnost zvýšení základního kapitálu ČEZ ESCO, a.s., z původní výše 2 341 000 000 Kč o částku 462 000 000 Kč na celkovou novou výši 2 803 000 000 Kč, a to:
  - nepeněžítým vkladem představovaným 100% podílem společnosti ČEZ, a. s., ve společnosti ČEZ Slovensko, s.r.o.,
  - jediným akcionářem zůstává nadále ČEZ, a. s.
- Zahájení převodu B2B zákaznického kmene z ČEZ Prodej do ČEZ ESCO s cílem plnohodnotně obsluhovat B2B zákazníky jménem ČEZ ESCO včetně implementace informačních systémů ČEZ ESCO a nastavení obslužných kanálů od 1. 9. 2018.

# Vybrané události roku 2018 do uzávěrky výroční zprávy

## Leden

- Nabytí 25% podílu ve společnosti ENESA a.s., tím se ČEZ ESCO, a.s., stává jejím 100% akcionářem.
- Zahájení druhého kola implementace programu ESCO 3.0 – změna organizační struktury ČEZ ESCO, a.s., s platností od 1. 1. 2018, zahájen hand-over proces u dotčených zaměstnanců, nastavení systému porad a implementace prodejně-realizačního procesu, modelu obsluhy, pravidel segmentace, aktualizace obchodních systémů apod.

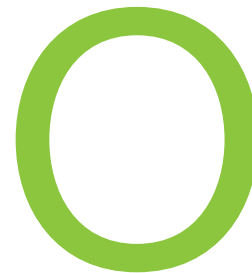
## Únor

- Odvolán Petr Štulc z funkce místopředsedy představenstva.
- Jmenován Martin Řezáč do funkce člena představenstva.
- Zvolen Milan Dorko do funkce místopředsedy představenstva.
- Zahájení příprav pro diskuzi a následnou analýzu možných způsobů segmentového řízení primárně z pohledu dceřiných společností ČEZ ESCO.





# Orgány společnosti



## Dozorčí rada

Předseda:	Pavel Cyrani
Místopředseda:	Ladislav Štěpánek
Člen:	Vojtěch Kopp

## Představenstvo

Předseda:	Kamil Čermák
Místopředseda:	Petr Štulc
Členka:	Martina Kubešová
Člen:	Milan Dorko
Člen:	Michal Židek

## Vrcholové vedení

Generální ředitel:	Kamil Čermák
Ředitel úseku Realizace:	Michal Židek
Ředitel úseku Produkty a trhy:	Petr Štulc
Ředitelka úseku Finance a správa:	Martina Kubešová
Ředitel úseku Prodej:	Milan Dorko

# Strategické záměry

ČEZ ESCO ke konci roku 2017 tvořilo 13 dceřiných společností, které jsou důsledkem akvizičního růstu zejména v období let 2016–2017. V roce 2017 se ČEZ ESCO rozšířilo o 5 dceřiných společností – ČEZ Bytové domy, s.r.o., KART, spol. s r.o., HORMEN CE a.s., AirPlus, spol. s r.o., ČEZ Slovensko, s.r.o., a 1 vnučku EASY POWER s.r.o.

Po vytvoření jednotného prodejně-realizačního procesu, který zajišťuje společný prodej komoditních i nekomoditních produktů, jsme se rozhodli v roce 2017 posílit segmentový přístup k zákazníkům. Hlavní zákaznické segmenty byly navrženy tak, abychom dokázali lépe vytvářet a nabízet ucelená řešení, která budou odpovídat potřebám jednotlivých skupin zákazníků. Segmenty jsou vymezené především na základě charakteru energetických řešení:

- segment Průmyslová energetika;
- segment Veřejná správa a komerční objekty (zákazníci, jejichž hlavním aktivem jsou budovy);
- segment Firmy a obce (zákazníci, kde převažuje menší velikost projektů a typová řešení).

Segmentovému přístupu přizpůsobujeme i způsob řízení. ČEZ ESCO aktuálně připravuje a postupně implementuje účelný provozní model konsolidace a řízení dceřiných společností i dalších obchodních a inženýrských aktivit. První vlna konsolidace zaměřená na obchodní/integrátorské aktivity do ČEZ ESCO formou přesunu obchodní/integrátorské aktivity do ČEZ ESCO a jejího rozdělení do segmentů.

Mezi roky 2018 a 2020 pak bude probíhat konsolidace jednotlivých dceřiných společností do realizačních jednotek za účelem optimálního nastavení jejich řízení. Cílem je zajistit konzistentní kvalitu, minimální náklady na obsluhu a využít příležitosti pro cross selling. Dále chceme posílit a jednotně řídit kapacity pro projekci a inženýring, což jsou kompetence kritické pro naši schopnost vytvořit a dodat integrovaná řešení. V průběhu roku 2018 budou také u vybraných dceřiných společností probíhat dílčí kroky směřující ke konsolidaci (např. fúze ČEZ LDS a Easy Power).

V roce 2018 pokračujeme také v zintenzivnění aktivit na slovenském trhu. Plánujeme realizovat další akvizice s cílem doplnit kompetence a kapacity na slovenském trhu a také rozšířit portfolio ČEZ ESCO o vhodná aktiva.



# Zpráva o podnikatelské činnosti



## Vývoj výnosů, nákladů a zisku

Ztráta před úroky, zdaněním, odpisy a amortizací (ukazatel EBITDA) dosáhla za rok 2017 hodnoty 118,4 mil. Kč. Čistá ztráta byla vykázána na úrovni 51,4 mil. Kč. Celkové náklady dosáhly na hodnotu 692 mil. Kč, přičemž podstatnou část tvořily osobní náklady, a to ve výši 317,2 mil. Kč, a výkonová spotřeba ve výši 347,7 mil. Kč. Oproti tomu byly zrealizovány tržby a další výnosy v objemu 620,7 mil. Kč, které byly převážně tvořeny tržbami z prodeje služeb v hodnotě 544,5 mil. Kč.

Na úrovni ČEZ ESCO, a.s., rok 2017 naplnil očekávání a předčil plánovaný rozpočet. Nové produkty potvrzují svoje ekonomické opodstatnění, byť v některých případech je jejich náběh mírnější, ale přesto výrazně růstový v meziročním srovnání, a to především v oblasti flexibility a výkupu komodity. Dalším výrazným pozitivním vlivem byla úspora v oblasti stálých provozních nákladů ve výši 45,6 mil. Kč. Transformační aktivitou roku byla příprava a schválení segmentového řízení, což z finančního pohledu znamenalo zjemnění činností a přizpůsobení procesů na úroveň čtyř klíčových segmentů. Během roku byl také připraven a spuštěn projekt, jehož cílem je převod zákaznického kmene B2B segmentu ze společnosti ČEZ Prodej, a.s., do ČEZ ESCO, a.s., čímž se dovrší prvotní strategie ČEZ ESCO. Samotné rozdělení odštěpení sloučením proběhne v roce 2018, a plně se tak projeví i ve výsledku hospodaření společnosti.

Z pohledu celého ČEZ ESCO se jednalo o další dynamický a výrazně růstový rok, který byl ve znamení integrace nově akvírovaných a založených společností. Zároveň se jednalo o rok, který potvrdil růstová očekávání. Celkové cíle na úrovni EBITDA se tak podařilo splnit s výsledkem o 4 % vyšším na výsledných 319 mil. Kč.

### Tvorba zisku (v tis. Kč)

	2017
Celkové výnosy	620 658
Celkové náklady	692 338
EBITDA	-118 400
Zisk po zdanění	-51 402

## Aktiva

Hodnota aktiv v celkové výši 3 661 mil. Kč je převážně tvořena dlouhodobým finančním majetkem v objemu 3 334 mil. Kč, pod kterým jsou zobrazeny podíly v ovládaných společnostech. Oběžná aktiva v hodnotě 325 mil. Kč jsou druhou významnou položkou aktiv a jejich většina je spojena s pohledávkou za cash pool a s pohledávkami z obchodních vztahů.

### Struktura aktiv (v tis. Kč)

	2017
Dlouhodobý hmotný a nehmotný majetek v užívání	386
Dlouhodobý finanční majetek	3 333 745
Oběžná a ostatní aktiva	326 437
<b>Aktiva celkem</b>	<b>3 660 568</b>

## Pasiva

Vlastní kapitál společnosti byl k 31. 12. 2017 vykázán částkou 3 464 mil. Kč. Významnou složkou vlastního kapitálu v hodnotě 2 803 mil. Kč je základní kapitál a zároveň výsledek hospodaření běžného účetního období v objemu -51,402 mil. Kč, který tak snižuje celkový objem pasiv.

Za rok 2017 tak podíl vlastního kapitálu na celkových pasivech činil 94,6 %.

Mezi další významnější složky pasiv patří cizí zdroje v hodnotě 196,1 mil. Kč, jež jsou tvořeny především krátkodobými závazky v částce 182 mil. Kč.

### Struktura pasiv (v tis. Kč)

	2017
Základní kapitál	2 803 000
Kapitálové fondy + ážio + výsledek hospodaření minulých let + výsledek hospodaření běžného účetního období	661 477
Cizí zdroje	196 089
<b>Pasiva celkem</b>	<b>3 660 568</b>

## Očekávaná hospodářská a finanční situace v roce 2018

V roce 2018 bude probíhat další integrace dceřiných společností ČEZ ESCO s důrazem na obchodně realizační procesy a cílem posilování pozice na trhu decentrální energetiky, a to nejen v České republice, ale i na Slovensku. Očekáváme výrazný organický růst, který bude i nadále podporován vhodnými akvizicemi, a to jak z pohledu rozšiřování portfolia produktů, tak především z oblasti tržního podílu. V rámci samotné společnosti ČEZ ESCO, a.s., očekáváme růst výnosů v oblasti produktů i posilování integračních, rozvojových i obchodních kapacit.

# Působení společnosti

Společnost ČEZ ESCO (Energy Service Company) je společnost, kterou v současné době tvoří třináct dceřiných společností. Poskytuje energetická řešení pro velké korporace, malé a střední podniky i veřejnou správu. Působí v České republice a na Slovensku a své služby rozšiřuje i do dalších evropských zemí.

ČEZ ESCO chce být první volbou pro ty, kteří mají zájem o komplexní energetické služby šité na míru jejich specifickým potřebám, ať už jde např. o instalaci nebo provoz lokálního energetického zdroje, distribuční sítě, energetický audit, realizaci a provoz osvětlení nebo o celkovou modernizaci energetiky provozu. Nabízí řešení energetických potřeb zákazníků zejména na decentralní úrovni s důrazem na nové technologie a efektivní využití energie. Samozřejmostí je zajištění dodávek elektřiny a plynu, ale také financování investic do modernizace provozu prostřednictvím realizovaných úspor, což od zákazníka nevyžaduje žádné vlastní prostředky.

Mezi zákazníky ČEZ ESCO patří průmyslové společnosti, malé a střední podniky, municipality, státní či soukromé organizace a společnosti spravující budovy a areály všech typů od rezidenčních a administrativních přes nemocnice a školy až po sportovní haly.

Dodávky produktů a služeb realizuje ČEZ ESCO vlastními profesionálními zdroji přes své dceřiné společnosti nebo ve spolupráci s renomovanými externími partnery.

## Výzkum a vývoj

Společnost nemá aktivity v oblasti výzkumu a vývoje.





## Vývoj zaměstnanosti

V oblasti pracovněprávních vztahů a sociální politiky byly dodržovány povinnosti vyplývající ze zákoníku práce, vnitřních předpisů a související legislativy a dále povinnosti vyplývající z kolektivní smlouvy.

### Počty nástupů a výstupů zaměstnanců v roce 2017

nástupy do společnosti	71
výstupy ze společnosti	59

Fyzický počet zaměstnanců k 31. 12. 2017 dosáhl počtu 231 zaměstnanců.

## Vzdělávací program

Předmět podnikání společnosti ČEZ ESCO, a.s., klade vysoké nároky zejména na specifické odborné znalosti a dovednosti, prodejní a obchodní kompetence, rozvoj manažerských kompetencí a další mandatorní i nemandatorní kvalifikační předpoklady zaměstnanců. V roce 2017 probíhala realizace zejména vzdělávacích aktivit na míru, a to jak pro jednotlivce, tak i pro skupiny zaměstnanců. Jednalo se o rozvojové aktivity z oblastí hard a soft skills, koučování, tréninků, seminářů a konferencí z veřejné nabídky či o nabídky realizované v rámci Skupiny ČEZ.

Zaměstnanci společnosti se účastnili také interních rozvojových aktivit týkajících se zejména produktového portfolia ČEZ ESCO.

Společnost ČEZ ESCO, a.s., v roce v 2017 věnovala finanční prostředky na rozvoj svých zaměstnanců ve výši cca 2,4 mil. Kč.

## Sociální politika

V rámci sociální politiky společnost poskytuje svým zaměstnancům peněžní i nepeněžní plnění. Nepeněžní plnění je poskytováno např. formou zkrácené pracovní doby, prodloužené dovolené o jeden týden nad zákonný nárok nebo pracovního volna s náhradou mzdy nad rozsah daný právními předpisy. Zaměstnavatel přispívá zaměstnancům zejména na penzijní a životní pojištění, stravování a zdravotní péči. Všichni zaměstnanci v pracovním poměru mají zřízený osobní účet, který je primárně určen pro jejich relaxaci – rekreace a volnočasové aktivity.

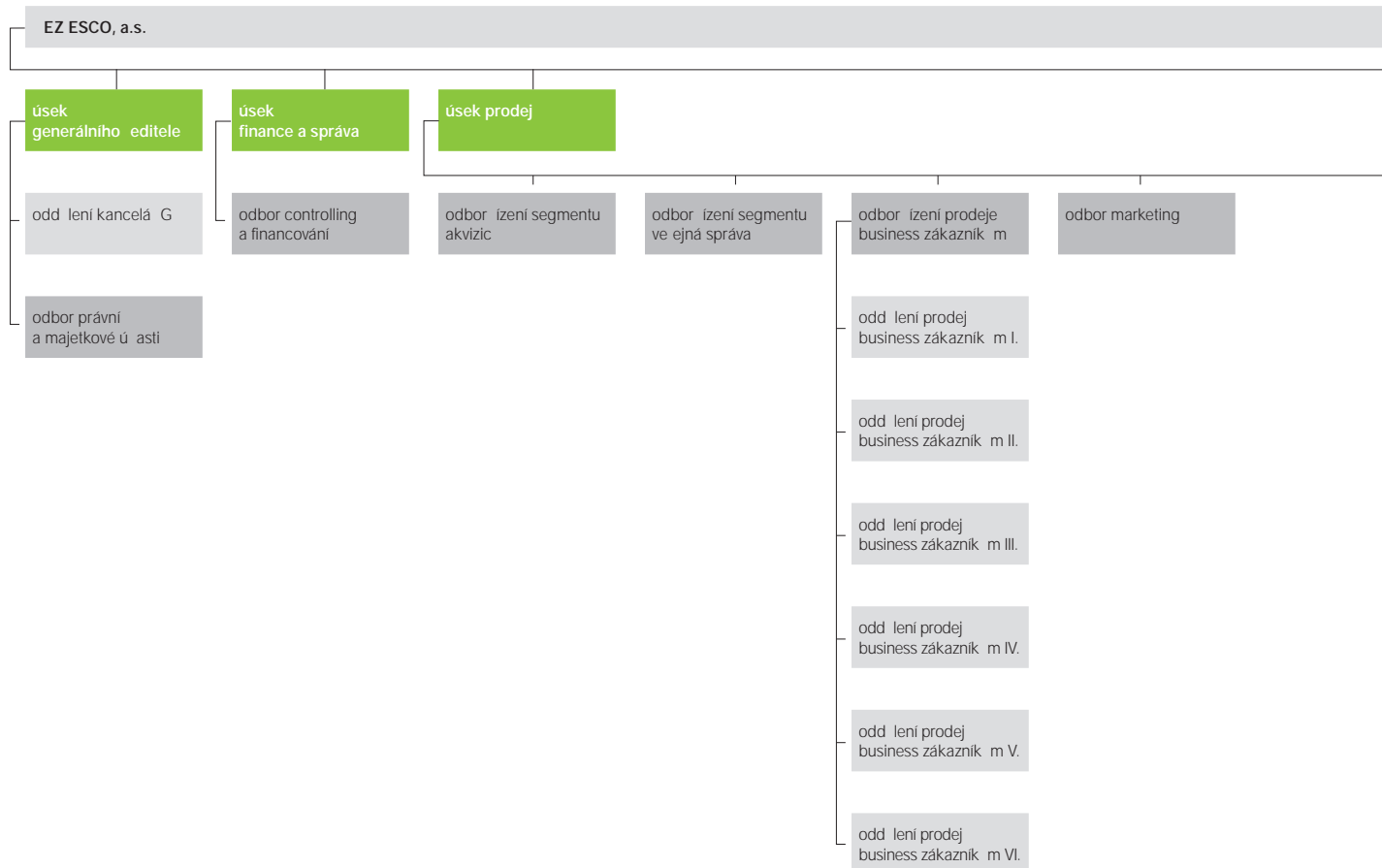
Společností bylo věnováno na tuto oblast v roce 2017 cca 14,3 mil. Kč.

# Ochrana životního prostředí

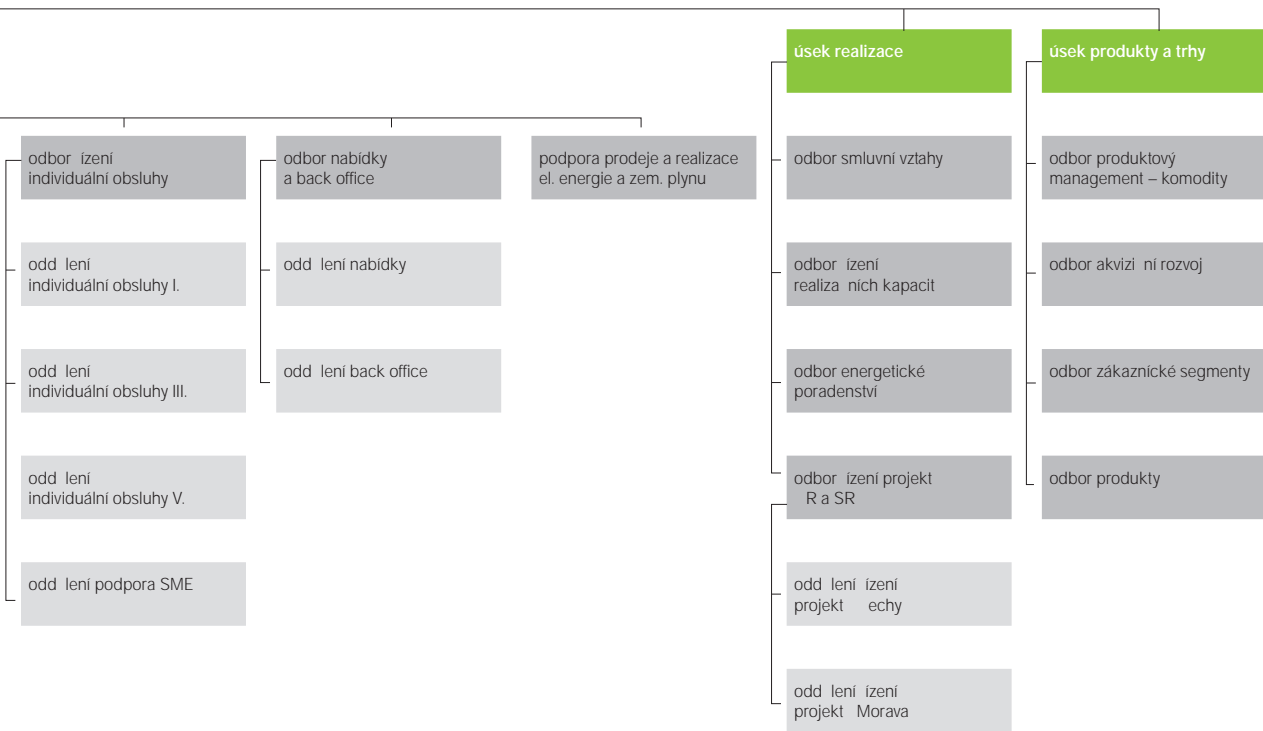


Společnost ČEZ ESCO, a.s., naplňuje Politiku bezpečnosti a ochrany životního prostředí důsledným akceptováním požadavků legislativy v oblasti odpadového hospodářství. Likvidace odpadů je zajištěna přes smluvně sjednané oprávněné osoby – odborně způsobilé společnosti k manipulaci, třídění a likvidaci odpadů. K ochraně životního prostředí dále společnost přispívá tříděním komunálního odpadu, kde vyříděné složky jsou surovinou k dalšímu zpracování. Celá tato oblast je každoročně prověřována v rámci kontrolního systému společnosti s pozitivním výsledkem.

# Základní organizační schéma společnosti k 31. 12. 2017







# Výklad pojmů a zkratek



Název ukazatele	Výpočet
Tržby	tržby za prodej zboží a služeb
EBITDA	EBIT + odpisy
EBIT	provozní zisk před zdaněním (provozní hospodářský výsledek)
Čistý zisk	zisk po zdanění (výsledek hospodaření za účetní období)
EBIT marže	EBIT / provozní výnosy celkem
Investice	pořízení dlouhodobého hmotného a nehmotného majetku
Celková likvidita	oběžná aktiva bez dlouhodobých pohledávek vč. časového rozlišení / krátkodobé závazky vč. krátkodobých bankovních úvěrů a výpomocí, krátkodobých rezerv a časového rozlišení

Zkratka	Popis
ČEZ ESCO	„ČEZ ESCO“ ve výroční zprávě znamená společnost ČEZ ESCO, a.s., a její dceřiné společnosti a společnosti pod společnou kontrolou, tj. společnosti: AirPlus, spol. s r.o., AZ KLIMA, a.s., ČEZ Bytové domy, s.r.o., ČEZ Energetické služby, s.r.o., ČEZ Energo, s.r.o., ČEZ Slovensko, s.r.o., ČEZ Solární, s.r.o., ČEZ LDS s.r.o., Enesa a.s., Energocentrum Vítkovice, a. s., EVČ s.r.o., HORMEN CE a.s. a KART, spol. s r.o.

Údaje za ČEZ ESCO obsahují neauditované údaje získané z manažerského výkaznictví, které nezohledňují eliminace ani jiné konsolidační úpravy, ani výši podílu vlastněného ČEZ ESCO, a.s., a jsou zahrnuty ve 100% výši.

## Doplňující údaje k výroční zprávě

Společnost nemá organizační složku v zahraničí.

# Zpráva o vztazích mezi ovládající osobou a osobou ovládanou a mezi ovládanou osobou a osobami ovládanými stejnou ovládající osobou za účetní období od 1. 1. 2017 do 31. 12. 2017

Představenstvo společnosti ČEZ ESCO, a.s., IČO: 03592880, se sídlem Duhová 1444/2, Michle, 140 00 Praha 4, zapsané v obchodním rejstříku vedeném Městským soudem v Praze, spisová značka B 20240, vypracovalo ve smyslu ustanovení § 82 zákona č. 90/2012 Sb., o obchodních korporacích, v platném znění následující zprávu o vztazích mezi ovládající osobou a osobou ovládanou a mezi ovládanou osobou a osobami ovládanými stejnou ovládající osobou (dále také „zpráva o vztazích“) za účetní období od 1. 1. 2017 do 31. 12. 2017 (dále také „relevantní období“).

## 1. Struktura vztahů mezi ovládající osobou a osobou ovládanou a mezi ovládanou osobou a osobami ovládanými stejnou ovládající osobou

### Ovládaná/řízená osoba a zpracovatel zprávy o vztazích:

ČEZ ESCO, a.s.

IČO: 03592880

Sídlo: Duhová 1444/2, Michle, 140 00 Praha 4

Zapsaná v obchodním rejstříku vedeném Městským soudem v Praze, spisová značka B 20240

### Ovládající/řídící osoba:

ČEZ, a. s.

IČO: 45274649

Sídlo: Duhová 2/1444, 140 53 Praha 4

Zapsaná v obchodním rejstříku vedeném Městským soudem v Praze, spisová značka B 1581

Řídící osoba vlastnila k 31. 12. 2017 akcie odpovídající 100% podílu na základním kapitálu společnosti ČEZ ESCO, a.s.

Česká republika – Ministerstvo financí vlastnila k 31. 12. 2017 akcie odpovídající 69,78% podílu na základním kapitálu řídící osoby, ČEZ, a. s.

### Osoby ovládané společností ČEZ ESCO, a.s.:

Společnost ČEZ ESCO, a.s. byla k 31. 12. 2017 ovládající osobou následujících společností:

- ČEZ LDS s.r.o. (s účinností od 29. 12. 2016), výše podílu na základním kapitálu: 51 %;
- EVČ s.r.o. (s účinností od 22. 11. 2016), výše podílu na základním kapitálu: 100 %;
- AZ KLIMA a.s. (s účinností od 30. 9. 2016), výše podílu na základním kapitálu: 100 %;
- Energocentrum Vítkovice, a. s. (s účinností od 7. 7. 2016), výše podílu na základním kapitálu: 100 %;
- ČEZ Solární, s.r.o. (s účinností od 10. 2. 2016), výše podílu na základním kapitálu: 100 %;
- ENESA a.s. (s účinností od 2. 1. 2018), výše podílu na základním kapitálu: 100 %;
- ČEZ Energo, s.r.o. (s účinností od 15. 7. 2015), výše podílu na základním kapitálu: 40101/80042;
- ČEZ Energetické služby, s.r.o. (s účinností od 3. 7. 2015), výše podílu na základním kapitálu: 100 %;
- KART, spol. s r.o. (s účinností od 4. 9. 2017), výše podílu na základním kapitálu: 100 %;
- AirPlus, spol. s r.o. (s účinností od 1. 11. 2017), výše podílu na základním kapitálu: 100 %;
- HORMEN CE a.s. (s účinností od 4. 12. 2017), výše podílu na základním kapitálu: 51 %;
- ČEZ Slovensko, s.r.o. (s účinností od 13. 12. 2017), výše podílu na základním kapitálu: 100 %;
- ČEZ Bytové domy, s.r.o. (s účinností od 14. 6. 2017), výše podílu na základním kapitálu: 51 %;
- ŠKO-ENERGO, s.r.o. (s účinností od 13. 3. 2017), výše podílu na základním kapitálu: 12 %;
- ŠKO-ENERGO FIN, s.r.o. (s účinností od 13. 3. 2017), výše podílu na základním kapitálu: 5 %.

Společnost ČEZ ESCO, a.s., se stala s účinností od 4. 12. 2017 ovládající osobou společnosti HORMEN SK s.r.o., a to prostřednictvím ovládané společnosti HORMEN CE a.s. (výše podílu na základním kapitálu společnosti: 100 %).

Společnost ČEZ ESCO, a.s., se stala s účinností od 1. 12. 2017 ovládající osobou společnosti EASY POWER s.r.o., a to prostřednictvím ovládané společnosti ČEZ LDS s.r.o. (výše podílu na základním kapitálu společnosti: 100 %).

#### **Další osoby ovládané stejnou ovládající osobou:**

Podle informací poskytnutých společností ČEZ, a. s., vypracovalo představenstvo ČEZ ESCO, a.s. schéma struktury vztahů mezi osobami ovládanými stejnou ovládající osobou, resp. řízenými společnostmi ČEZ, a. s.

ČEZ ESCO, a.s., a společnosti jí ovládané jsou součástí Skupiny ČEZ.

Součástí Skupiny ČEZ je také Koncern ČEZ, v jehož čele stojí společnost ČEZ, a. s., jakožto řídící osoba. ČEZ ESCO, a.s., se s účinností od 1. 1. 2016 stal členem Koncernu ČEZ jakožto řízená osoba. Dalšími členy Koncernu ČEZ byly během roku 2017 následující řízené osoby: ČEZ Energetické produkty, s.r.o., ČEZ Energetické služby, s.r.o., ČEZ ICT Services, a. s., ČEZ Obnovitelné zdroje, s.r.o., ČEZ Prodej, a.s., ČEZ Korporátní služby, s.r.o., ČEZ Teplárenská, a.s., ČEZ Zákaznické služby, s.r.o., Elektrárna Dětmarovice, a.s., Elektrárna Počerady, a.s., ČEZ Bohunice a.s., ČEZ ENERGOSERVIS spol. s r.o., Energetické centrum s.r.o., Energotrans, a.s., Elektrárna Mělník III, a. s., Elektrárna Tisová, a.s., Telco Pro Services, a. s., Areál Třeboradice, a.s., Inven Capital, investiční fond, a.s., Severočeské doly a.s., PRODECO, a.s., SD - Kolejová doprava, a.s., Revitrans, a.s., ČEZ Inženýring, s.r.o., MARTIA a.s., Energo centrum Vítkovice, a. s., ČEZ Distribuce, a. s., Elektrárna Dukovany II, a. s., a Elektrárna Temelín II, a. s. S účinností od 2. 1. 2017 byla z Koncernu ČEZ vyčleněna společnost Elektrárna Tisová, a.s.

Schéma struktury vztahů tvoří přílohu č. 1 Zprávy o vztazích. Abecední seznam společností zahrnutých do schématu tvoří přílohu č. 2 Zprávy o vztazích.

## **2. Úloha ovládané/řízené osoby**

Společnost ČEZ ESCO, a.s., sdružuje odbornou a obchodní kapacitu Skupiny ČEZ v oblasti energetických úspor, decentralizovaných zdrojů, osvětlení a dalších energetických produktů. Společnost ČEZ ESCO, a.s., se zaměřuje na vytváření individuálních nabídek pro business zákazníky, SME a veřejný sektor. Nabízí řešení energetických potřeb zákazníků zejména

na decentralní úrovni s důrazem na nové technologie, efektivní využití energie a integrované nabídky produktů. Jednotlivé produkty realizačně zajišťují dceřiné společnosti ČEZ ESCO, a.s.

Společnost ČEZ ESCO, a.s., zároveň zprostředkovává řídicí osobě ovládání dalších společností.

## **3. Způsob a prostředky ovládání/řízení**

Společnost ČEZ, a. s., ovládá společnost ČEZ ESCO, a.s. tím způsobem, že je jejím jediným akcionářem, a tudíž v ní drží i 100% podíl na hlasovacích právech. Vzhledem k tomuto podílu na hlasovacích právech může společnost ČEZ, a. s., jmenovat nebo odvolat všechny členy statutárního orgánu ovládané osoby.

V rámci koncernového řízení může ČEZ, a. s., dávat řízeným osobám závazné pokyny. Za tím účelem může vydávat obecné a operativní koncernové nástroje. Obecnými koncernovými nástroji jsou společné dokumenty Skupiny ČEZ a vnitřní dokumenty řídicí osoby určené i pro řízené osoby. Operativními koncernovými nástroji jsou koncernové pokyny udělované pro jednotlivé případy.

Základní dokumenty s koncernovou působností jsou tzv. koncernové politiky řízení, upravující zejména oblasti a činnosti, ve kterých má být uplatňováno koncernové řízení a koncernové zájmy. Koncernové politiky řízení jsou kromě společné obecné části členěny a vyhlášeny vždy pro příslušné oblasti přiřazené do působnosti jednotlivých členů představenstva ČEZ, a. s.

## **4. Přehled jednání dle § 82 odst. 2 písm. d) zákona č. 90/2012 Sb., o obchodních korporacích, v platném znění**

Společnost ČEZ ESCO, a.s., v relevantním období neučinila žádná jednání, která by byla učiněna na popud nebo v zájmu ovládající osoby nebo jí ovládaných osob, týkající se majetku, který přesahuje 10 % vlastního kapitálu společnosti ČEZ ESCO, a.s., zjištěného podle poslední účetní závěrky.

## **5. Přehled vzájemných smluv**

Představenstvo společnosti ČEZ ESCO, a.s., vypracovalo přehled vzájemných smluv<sup>1)</sup> účinných v roce 2017 mezi společností ČEZ ESCO, a.s., a ovládající osobou a ostatními osobami ovládanými stejnou ovládající osobou, který tvoří přílohu č. 3 Zprávy o vztazích. Tento přehled neobsahuje další údaje o smluvních vztazích s ohledem na nezbytnost zajištění zachování obchodního tajemství a smluvního závazku důvěrnosti informací.

<sup>1)</sup> Jednotlivé smlouvy jsou definovány svým názvem, datem uzavření a/nebo číslem smlouvy, případně předmětem smlouvy, pokud nevyplývá z názvu smlouvy.

## 6. Posouzení toho, zda vznikla ovládané osobě újma, a posouzení jejího vyrovnání dle § 71 a 72 zákona č. 90/2012 Sb., o obchodních korporacích, v platném znění

Všechny popisované smluvní vztahy byly uzavřeny za obvyklých smluvních podmínek, přičemž sjednaná a poskytnutá plnění nebo protiplnění odpovídala podmínkám obvyklého obchodního styku a společnosti ČEZ ESCO, a.s., z nich nevznikla žádná újma, která by měla být předmětem vyrovnání dle § 71 a 72 zákona č. 90/2012 Sb., o obchodních korporacích, v platném znění.

## 7. Závěr

Představenstvo společnosti ČEZ ESCO, a.s., vyhodnotilo na základě dostupných informací výhody a nevýhody plynoucí z výše popsaného postavení společnosti ČEZ ESCO, a.s., a dospělo k závěru, že společnosti ČEZ ESCO, a.s., z něj převažují výhody (společnost využívá finanční stabilitu, dobré jméno a značku Skupiny ČEZ a podpůrné služby ve Skupině ČEZ) a neplynuly žádné zvláštní nevýhody či rizika. Představenstvo společnosti ČEZ ESCO, a.s., po důkladném zvážení prohlašuje, že si není vědomo žádných rizik vyplývajících ze vztahů mezi výše popsányými osobami, která by nebyla zajištěna standardními prostředky.

V Praze dne 29. 3. 2018



Ing. Martina Kubešová  
členka představenstva

## 8. Přílohy

1. Schéma struktury podnikatelského seskupení (schéma struktury vztahů) – pod klopou výroční zprávy
2. Přehled smluvních vztahů (přehled vzájemných smluv)

Zpráva o vztazích byla zpracována podle nejlepšího vědomí, svědomí a znalostí představenstva společnosti ČEZ ESCO, a.s., čerpaných z dostupných dokumentů a podkladů, s vynaložením maximálního úsilí.

Zpráva o vztazích podléhá ověření auditorem a bude předložena k projednání dozorčí radě společnosti ČEZ ESCO, a.s., dle § 83 odst. 3 zákona č. 90/2012 Sb., o obchodních korporacích, v platném znění.



Ing. Martin Řezáč  
člen představenstva

## Příloha č. 2 ke Zprávě o vztazích – Přehled smluvních vztahů

### AZ KLIMA a.s.:

- Smlouva příkazní č. 1550010060 ze dne 30. 5. 2017
- Rámcová smlouva o poskytování revizních, servisních a souvisejících služeb č. 4101655691 ze dne 29. 8. 2017
- Smlouva na projekční práce vzduchotechniky a vytápění č. 4101644552 ze dne 10. 8. 2017

### ČEZ, a. s.:

- Rámcová smlouva o dodávce a odběrech elektřiny (EFET) ze dne 11. 2. 2016
- Allowances Appendix k rámcové smlouvě o dodávce a odběrech elektřiny (EFET) ze dne 11. 2. 2016
- Smlouva o vzájemných úvěrových rámcích v návaznosti na dohodu o poskytování víceúrovňového flexi on-line cash poolingů reálného oboustranného pro ekonomicky spjatou skupinu, ze dne 8. 12. 2014
- Smlouva o vzájemných úvěrových rámcích v návaznosti na dohodu o poskytování víceúrovňového flexi on-line cash poolingů reálného oboustranného v Kč pro ekonomicky spjatou skupinu, ze dne 28. 1. 2016
- Smlouva o vzájemných úvěrových rámcích v návaznosti na dohodu o poskytování víceúrovňového flexi on-line cash poolingů reálného oboustranného v EUR pro ekonomicky spjatou skupinu, ze dne 1. 2. 2016
- Smlouva o upsání akcií ze dne 22. 6. 2016 Energo centrum Vítkovice
- Smlouva o vkladu akcií ze dne 22. 6. 2016 Energo centrum Vítkovice
- Smlouva o vkladu pohledávky ze dne 22. 6. 2016 ČEZ Distribuce, a.s.
- Smlouva o příplatku ze dne 21. 9. 2016
- Licenční smlouva o poskytnutí práva užívat ochranné známky č. 4400037421
- Smlouva o poskytování služeb č. 4400036992 ze dne 25. 5. 2015
- Smlouva na úrazové pojištění pro členy představenstva č. 4101538907
- Smlouva o provedení komplexního auditu ČEZ ESCO, a.s., č. 4101536785
- Smlouva o spolupráci se spol. E.ON, Škoda Auto, VW Kraftwerk č.1550050079
- European Federation of Energy Traders ke smlouvě o vzájemném nákupu a prodeji elektrické energie a emisních povolenek č. 2016\_024\_05,01 ze dne 28. 2. 2017
- Smlouva o poskytování služeb č. 2015\_025\_01 včetně přílohy č. 1 (o specifikaci služeb metodiky controllingu) ze dne 1. 4. 2017
- Smlouva o společném postupu zadavatelů při zadávání veřejné zakázky údržba licence SAP č. 1550010089
- Smlouva o společném postupu zadavatelů při zadávání veřejné zakázky na konzultační služby č. 1550010092
- Smlouva o příplatku č. 1550010113 k financování akvizice spol. KART
- Smlouva o příplatku č. 1550010138 k financování akvizice spol. HORMEN
- Licenční smlouva o poskytnutí práva užívat ochranné známky č. 4400037421, včetně Dodatku č. 1 ze dne 12. 12. 2017
- Smlouva o příplatku č. 1550050076
- Smlouva o příplatku spol. ŠKO-ENERGO, s.r.o., a ŠKO-ENERGO FIN, s.r.o., č. 1550050080

### ČEZ Bytové domy, s.r.o.:

- Smlouva o úvěrovém rámci č. 1550010093, včetně žádosti o čerpání
- Smlouva o podnájmu č. 1550010120 (kanceláře včetně společných prostor, movité věci a parkování ul. Duhová 3) včetně Dodatku č. 1

### ČEZ Distribuce, a. s.:

- Nájemní smlouva č. 4400037001, původní číslo 1550010034, včetně Dodatku č. 1 a 2
- Smlouva o poskytování služeb č. 4400037112, původní číslo 2015\_106\_01
- Rámcová smlouva o zajištění služby distribuční soustavy č. 1550040066 včetně pravidel provozování distribučního portálu (DIP)

### ČEZ Energetické služby, s.r.o.:

- Smlouva o podnájmu č. 1550010010 – kancelář Duhová včetně 3 dodatků
- Smlouva o podnájmu č. 1550020021 – kancelář na ul. Baarova, včetně 3 verzí přílohy
- Smlouva na poskytnutí dokumentů, jakož i ČSN, měřicích přístrojů, číslo 15410106, včetně Dodatku číslo 1
- Rámcová smlouva o kontrolní činnosti číslo 4400039310, původní číslo 155040003
- Smlouva na Realizaci vnitřního osvětlení pro Vítkovické slévárny č. 15410260
- Smlouva na projektovou dokumentaci k rekonstrukci výrobních prostor pro Beskyd, s.r.o., číslo 16410131
- Dohoda o poskytnutí součinnosti č. 2015\_051\_01, včetně Dodatku číslo 1
- Smlouva o příplatku 1550010059 (ESL 06112016) ze dne 21. 11. 2016

- Smlouva o dílo č. 4101537783, původní č. 1550040054 – revize trafostanice v areálu Hornbach Baumarkt ze dne 8. 12. 2016
- Dohoda o ukončení rámcové smlouvy o zprostředkování č. 2015-037-05 ze dne 15. 2. 2017
- Smlouva na dálkový dohled a havarijní pohotovost provozu kotelen MF č. 4101565291
- Smlouva na energetický audit spol. Pöttinger č. 4101575674
- Smlouva na energetický audit spol. Fronius ČR č. 4101576196
- Smlouva o dílo na přetěsnění průchodek transformátoru spol. Hornbach Baumarkt č. 4101582823
- Smlouva na technicko-ekonomickou studii spol. Continental Automotive č. 4101603074
- Rámcová smlouva o dílo – zprávy o úsporách č. 4400037542, včetně dohody o ukončení (v podpisu)
- Smlouva o zajištění provozu kotelen pro objekty MF č. 4101612854
- Rámcová smlouva na elektromontážní práce č. 4400038744
- Smlouva příkazní č. 1550010062
- Dohoda o narovnání č. 1550030091 k příkazní smlouvě č. 2016\_069\_04
- Smlouva o dílo č. 4400039846, správa rozšíření aplikace PRIS 2G, včetně Dodatku č. 1

#### ČEZ Energo, s.r.o.:

- Smlouva o poskytování služeb – původně ČEZ, a.s., ze dne 4. 4. 2011 (na základě smlouvy o postoupení z 30. 1. 2015) a Zakázkový list č. 7/rok 2017
- Smlouva o příplatku č. 1550001104 ze dne 17. 7. 2017
- Smlouva o podnájmu č. 1550010108 ze dne 4. 11. 2015, včetně Dodatku č. 1 a 2
- Smlouva o dodávce silové elektřiny na rok 2017 č. 4101557822 ze dne 1. 9. 2017, včetně Dodatku č. 1
- Smlouva o dodávce silové elektřiny na rok 2018 č. 4101689896 (v podpisu)

#### ČEZ ICT Services, a. s.:

- Rámcová smlouva o poskytování služeb, původní číslo 2015\_100\_01, nyní 4400037242, včetně Dodatku č. 1
- Dílčí smlouva o poskytování služeb č. 4101546308, původní číslo 2015\_099\_01 ze dne 30. 12. 2016 včetně Dodatku č. 1

#### ČEZ Korporátní služby, s.r.o.:

- Rámcová smlouva o zajišťování služeb pronájmu č. 4101573261 včetně Dodatku č. 12
- Rámcová smlouva o poskytování personálních služeb č. 2015\_024\_01 včetně Dodatku č. 3
- Rámcová smlouva o poskytování účetních služeb č. 2015\_023\_01 včetně Dodatku č. 2
- Rámcová smlouva o poskytování tiskových a reprografických služeb č. 2015\_006\_01 včetně Dodatku č. 3
- Rámcová smlouva o zpracování došlé a odesílané korespondence č. 4400037117 včetně Dodatku č. 3
- Rámcová smlouva o poskytování spisových a skartačních služeb č. 4400037019 včetně Dodatku č. 2
- Rámcová smlouva o poskytování a zajišťování služeb z pronájmu č. 4101573261 včetně Dodatku č. 14
- Dílčí smlouva o nájmu vozidel č. 2015\_008\_01 včetně Dodatku č. 2
- Dílčí smlouva o pronájmu a správě dopravních prostředků č. 2015\_111\_02 včetně Dodatku č. 2
- Smlouva o podnájmu prostor sloužících k podnikání a o podnikatelském nájmu věcí movitých č. 1550010070
- Smlouva o podnájmu prostor sloužících k podnikání a o podnikatelském nájmu věcí movitých č. 1550010070 včetně Dodatku č. 1
- Smlouva o podnájmu prostor sloužících k podnikání a o podnikatelském nájmu věcí movitých č. 1550010070 včetně Dodatku č. 2
- Rámcová smlouva o zajišťování služeb a pronájmů č. 4101573261 včetně Dodatku č. 15
- Podnájemní smlouva č. 4101605107 – parkování ul. Mlýnská
- Podnájemní smlouva č. 4101648251 – parkování ul. Poděbradova
- Rámcová smlouva o zajišťování služeb a pronájmů č. 4101573261 včetně Dodatku č. 20
- Smlouva o spolupráci č. 1550040075 – studie proveditelnosti Dům Energetiky

#### ČEZ Solární, s.r.o.:

- Příkazní smlouva č. 1550010064 ze dne 10. 1. 2017
- Smlouva na revizní činnosti č. 4101633051 a technickou podporu ze dne 20. 7. 2017
- Smlouva na koncepci rozvoje a stavby dobíjecích stanic lokalita Kosmonosy č. 4101657583 ze dne 5. 9. 2017
- Smlouva na koncepci rozvoje a stavby dobíjecích stanic Škoda Auto Ml. Boleslav č. 4101685250 ze dne 18. 10. 2017
- Smlouva na zpracování studie stavby dobíjecích stanic č. 4101707004 ze dne 18. 10. 2017
- Smlouva o dílo na zpracování projektové dokumentace rozvoje a stavby dobíjecích stanic v lokalitě Kosmonosy č. 4101725064 ze dne 4. 12. 2017

**EVČ s.r.o.:**

- Smlouva o dílo č. 2016\_111\_04 ze dne 17. 6. 2016
- Smlouva o dílo č. 4101463482 ze dne 20. 10. 2016
- Dohoda o garanci č. 2016\_082\_04 ze dne 17. 6. 2016
- Smlouva o dílo č. 2016\_096\_04 ze dne 14. 6. 2016
- Dohoda č. 2016\_083\_01 o vystavování záruk ze dne 10. 5. 2016
- Příkazní smlouva č. 1550010063
- Dohoda o ukončení smlouvy o zprostředkování č. 2015\_044\_04.02
- Smlouva č. 4101638831 o zapůjčení vozidla Ing. Tabašek

**ENESA a.s.:**

- Smlouva o poskytnutí plnění č. 1150050116 k zakázce THERMAL – F a.s.
- Smlouva na studii o proveditelnosti č. 4101562492

**Kongresové centrum Praha, a.s.:**

- Dohoda o smluvní ceně 2017 (ubytování hotel Holiday Inn) č. 4101527676
- Objednávka zajištění služeb v rámci porady KPV. Objednávka č. 4101721592

**ŠKODA PRAHA a.s.:**

Rámcová smlouva o poskytování odborných inženýrsko-technických, realizačních a souvisejících služeb číslo 4400038957 (číslo smlouvy poskytovatele 20170426-108)

**ŠKO-ENERGO, s.r.o.:**

- Objednávka č. 1701300001 (číslo objednatele 45020723) – Koncepce FVE v lokalitě Mladá Boleslav do roku 2025
- Objednávka č. 1705160011 (číslo objednatele 45021295) – Studie e-mobility Mladá Boleslav, Kvasiny a Vrchlabí



# Zpráva nezávislého auditora



Akcionáři společnosti ČEZ ESCO, a.s.:

## Výrok auditora

Provedli jsme audit přiložené účetní závěrky společnosti ČEZ ESCO, a.s. („Společnost“) sestavené na základě českých účetních předpisů, která se skládá z rozvahy k 31. prosinci 2017, výkazu zisku a ztráty, přehledu o změnách vlastního kapitálu a přehledu o peněžních tocích za rok končící 31. prosince 2017, a přílohy této účetní závěrky, která obsahuje popis použitých podstatných účetních metod a další vysvětlující informace. Údaje o Společnosti jsou uvedeny v bodě 1 přílohy této účetní závěrky.

Podle našeho názoru přiložená účetní závěrka podává věrný a poctivý obraz aktiv a pasiv Společnosti k 31. prosinci 2017 a nákladů a výnosů a výsledku jejího hospodaření a peněžních toků za rok končící 31. prosince 2017 v souladu s českými účetními předpisy.

## Základ pro výrok

Audit jsme provedli v souladu se zákonem o auditorech a standardy Komory auditorů České republiky pro audit, kterými jsou mezinárodní standardy pro audit (ISA) případně doplněné a upravené souvisejícími aplikačními doložkami. Naše odpovědnost stanovená těmito předpisy je podrobněji popsána v oddílu Odpovědnost auditora za audit účetní závěrky. V souladu se zákonem o auditorech a Etickým kodexem přijatým Komorou auditorů České republiky jsme na Společnosti nezávislí a splnili jsme i další etické povinnosti vyplývající z uvedených předpisů. Domníváme se, že důkazní informace, které jsme shromáždili, poskytují dostatečný a vhodný základ pro vyjádření našeho výroku.

## Ostatní informace

Ostatními informacemi jsou v souladu s § 2 písm. b) zákona o auditorech informace uvedené ve výroční zprávě mimo účetní závěrku a naši zprávu auditora. Za ostatní informace odpovídá představenstvo Společnosti.

Náš výrok k účetní závěrce se k ostatním informacím nevztahuje. Přesto je však součástí našich povinností souvisejících s auditem účetní závěrky seznámení se s ostatními informacemi a posouzení, zda ostatní informace nejsou ve významném (materiálním) nesouladu s účetní závěrkou či našimi znalostmi o účetní jednotce získanými během auditu účetní závěrky nebo zda se jinak tyto informace nejeví jako významně (materiálně) nesprávné. Také posuzujeme, zda ostatní informace byly ve všech významných (materiálních) ohledech vypracovány v souladu s příslušnými právními předpisy. Tímto posouzením se rozumí, zda ostatní informace splňují požadavky právních předpisů na formální náležitosti a postup vypracování ostatních informací v kontextu významnosti (materiality), tj. zda případně nedodržení uvedených požadavků by bylo způsobilo ovlivnit úsudek činěný na základě ostatních informací.

Na základě provedených postupů, do míry, již dokážeme posoudit, uvádíme, že:

- ostatní informace, které popisují skutečnosti, jež jsou též předmětem zobrazení v účetní závěrce, jsou ve všech významných (materiálních) ohledech v souladu s účetní závěrkou a
- ostatní informace byly vypracovány v souladu s právními předpisy.

Dále jsme povinni uvést, zda na základě poznatků a povědomí o Společnosti, k nimž jsme dospěli při provádění auditu, ostatní informace neobsahují významné (materiální) věcné nesprávnosti. V rámci uvedených postupů jsme v obdržení ostatních informací žádné významné (materiální) věcné nesprávnosti nezjistili.



#### Odpovědnost představenstva za účetní závěrku

Představenstvo Společnosti odpovídá za sestavení účetní závěrky podávající věrný a poctivý obraz v souladu s českými účetními předpisy, a za takový vnitřní kontrolní systém, který považuje za nezbytný pro sestavení účetní závěrky tak, aby neobsahovala významné (materiální) nesprávnosti způsobené podvodem nebo chybou.

Při sestavování účetní závěrky je představenstvo Společnosti povinno posoudit, zda je Společnost schopna nepřetržitě trvat, a pokud je to relevantní, popsat v příloze účetní závěrky záležitosti týkající se jejího nepřetržitého trvání a použití předpokladu nepřetržitého trvání při sestavení účetní závěrky, s výjimkou případů, kdy představenstvo plánuje zrušení Společnosti nebo ukončení její činnosti, resp. kdy nemá jinou reálnou možnost než tak učinit.

#### Odpovědnost auditora za audit účetní závěrky

Naším cílem je získat přiměřenou jistotu, že účetní závěrka jako celek neobsahuje významnou (materiální) nesprávnost způsobenou podvodem nebo chybou a vydat zprávu auditora obsahující náš výrok. Přiměřená míra jistoty je velká míra jistoty, nicméně není zárukou, že audit provedený v souladu s výše uvedenými předpisy ve všech případech v účetní závěrce odhalí případnou existující významnou (materiální) nesprávnost. Nesprávnosti mohou vznikat v důsledku podvodů nebo chyb a považují se za významné (materiální), pokud lze reálně předpokládat, že by jednotlivě nebo v souhrnu mohly ovlivnit ekonomická rozhodnutí, která uživatelé účetní závěrky na jejím základě přijmou.

Při provádění auditu v souladu s výše uvedenými předpisy je naší povinností uplatňovat během celého auditu odborný úsudek a zachovávat profesní skepticismus. Dále je naší povinností:

- Identifikovat a vyhodnotit rizika významné (materiální) nesprávnosti účetní závěrky způsobené podvodem nebo chybou, navrhnout a provést auditorské postupy reagující na tato rizika a získat dostatečné a vhodné důkazní informace, abychom na jejich základě mohli vyjádřit výrok. Riziko, že neodhalíme významnou (materiální) nesprávnost, k níž došlo v důsledku podvodu, je větší než riziko neodhalení významné (materiální) nesprávnosti způsobené chybou, protože součástí podvodu mohou být tajné dohody, falšování, úmyslná opomenutí, nepravdivá prohlášení nebo obcházení vnitřních kontrol.
- Seznámit se s vnitřním kontrolním systémem Společnosti relevantním pro audit v takovém rozsahu, abychom mohli navrhnout auditorské postupy vhodné s ohledem na dané okolnosti, nikoli abychom mohli vyjádřit názor na účinnost jejího vnitřního kontrolního systému.
- Posoudit vhodnost použitých účetních pravidel, přiměřenost provedených účetních odhadů a informace, které v této souvislosti představenstvo Společnosti uvedlo v příloze účetní závěrky.
- Posoudit vhodnost použití předpokladu nepřetržitého trvání při sestavení účetní závěrky představenstvem, a zda s ohledem na shromážděné důkazní informace existuje významná (materiální) nejistota vyplývající z událostí nebo podmínek, které mohou významně zpochybnit schopnost Společnosti nepřetržitě trvat. Jestliže dojdeme k závěru, že taková významná (materiální) nejistota existuje, je naší povinností upozornit v naší zprávě na informace uvedené v této souvislosti v příloze účetní závěrky, a pokud tyto informace nejsou dostatečné, vyjádřit modifikovaný výrok. Naše závěry týkající se schopnosti Společnosti nepřetržitě trvat vycházejí z důkazních informací, které jsme získali do data naší zprávy. Nicméně budoucí události nebo podmínky mohou vést k tomu, že Společnost ztratí schopnost nepřetržitě trvat.
- Vyhodnotit celkovou prezentaci, členění a obsah účetní závěrky, včetně přílohy, a dále to, zda účetní závěrka zobrazuje podkladové transakce a události způsobem, který vede k věrnému zobrazení.



Naší povinností je informovat představenstvo mimo jiné o plánovaném rozsahu a načasování auditu a o významných zjištěních, která jsme v jeho průběhu učinili, včetně zjištěných významných nedostatků ve vnitřním kontrolním systému.

Ernst & Young Audit, s.r.o.  
evidenční č. 401

29. března 2018  
Praha, Česká republika

A handwritten signature in black ink, appearing to read 'Josef Pivoňka', is written over a horizontal line.

Josef Pivoňka, statutární auditor  
evidenční č. 1963

# Rozvaha v plném rozsahu k 31. 12. 2017

v tis. Kč

				AKTIVA			2017			2016
				Brutto	Korekce	Netto	Netto			
				<b>3 660 846</b>	<b>-278</b>	<b>3 660 568</b>	<b>2 708 079</b>			
<b>AKTIVA CELKEM</b>										
A.			Pohledávky za upsaný základní kapitál							
B.			Dlouhodobý nehmotný majetek	<b>3 334 409</b>	<b>-278</b>	<b>3 334 131</b>	<b>2 457 547</b>			
B.	I.		Dlouhodobý nehmotný majetek	<b>664</b>	<b>-278</b>	<b>386</b>	<b>1 694</b>			
B.	I.	1.	Nehmotné výsledky výzkumu a vývoje							
B.	I.	2.	Ocenitelná práva	<b>455</b>	<b>-278</b>	<b>177</b>	<b>329</b>			
B.	I.	2. 1.	Software	<b>455</b>	<b>-278</b>	<b>177</b>	<b>329</b>			
B.	I.	2. 2.	Ostatní ocenitelná práva							
B.	I.	3.	Goodwill							
B.	I.	4.	Ostatní dlouhodobý nehmotný majetek							
B.	I.	5.	Poskytnuté zálohy na dlouhodobý nehmotný majetek a nedokončený dlouhodobý nehmotný majetek	<b>209</b>		<b>209</b>	<b>1 365</b>			
B.	I.	5. 1.	Poskytnuté zálohy na dlouhodobý nehmotný majetek							
B.	I.	5. 2.	Nedokončený dlouhodobý nehmotný majetek	<b>209</b>		<b>209</b>	<b>1 365</b>			
B.	II.		Dlouhodobý hmotný majetek							
B.	II.	1.	Pozemky a stavby							
B.	II.	1. 1.	Pozemky							
B.	II.	1. 2.	Stavby							
B.	II.	2.	Hmotné movité věci a jejich soubory							
B.	II.	3.	Oceňovací rozdíl k nabytému majetku							
B.	II.	4.	Ostatní dlouhodobý hmotný majetek							
B.	II.	4. 1.	Pěstitelské celky trvalých porostů							
B.	II.	4. 2.	Dospělá zvířata a jejich skupiny							
B.	II.	4. 3.	Jiný dlouhodobý hmotný majetek							
B.	II.	5.	Poskytnuté zálohy na dlouhodobý hmotný majetek a nedokončený dlouhodobý hmotný majetek							
B.	II.	5. 1.	Poskytnuté zálohy na dlouhodobý hmotný majetek							
B.	II.	5. 2.	Nedokončený dlouhodobý hmotný majetek							
B.	III.		Dlouhodobý finanční majetek	<b>3 333 745</b>		<b>3 333 745</b>	<b>2 455 853</b>			
B.	III.	1.	Podíly – ovládaná nebo ovládající osoba	<b>3 280 224</b>		<b>3 280 224</b>	<b>2 450 453</b>			
B.	III.	2.	Zápůjčky a úvěry – ovládaná nebo ovládající osoba	<b>6 000</b>		<b>6 000</b>				
B.	III.	3.	Podíly – podstatný vliv							
B.	III.	4.	Zápůjčky a úvěry – podstatný vliv							
B.	III.	5.	Ostatní dlouhodobé cenné papíry a podíly	<b>42 121</b>		<b>42 121</b>				
B.	III.	6.	Zápůjčky a úvěry – ostatní							
B.	III.	7.	Ostatní dlouhodobý finanční majetek	<b>5 400</b>		<b>5 400</b>	<b>5 400</b>			
B.	III.	7. 1.	Jiný dlouhodobý finanční majetek							
B.	III.	7. 2.	Poskytnuté zálohy na dlouhodobý finanční majetek	<b>5 400</b>		<b>5 400</b>	<b>5 400</b>			
C.			Oběžná aktiva	<b>324 551</b>		<b>324 551</b>	<b>248 836</b>			
C.	I.		Zásoby	<b>86</b>		<b>86</b>				
C.	I.	1.	Materiál	<b>86</b>		<b>86</b>				
C.	I.	2.	Nedokončená výroba a polotovary							
C.	I.	3.	Výrobky a zboží							
C.	I.	3. 1.	Výrobky							
C.	I.	3. 2.	Zboží							
C.	I.	4.	Mladá a ostatní zvířata a jejich skupiny							
C.	I.	5.	Poskytnuté zálohy na zásoby							

AKTIVA – pokračování				2017			2016
				Brutto	Korekce	Netto	Netto
C.	II.	1.	Dlouhodobé pohledávky	58 660		58 660	34 935
C.	II.	1. 1.	Pohledávky z obchodních vztahů				
C.	II.	1. 2.	Pohledávky – ovládaná nebo ovládající osoba				
C.	II.	1. 3.	Pohledávky – podstatný vliv				
C.	II.	1. 4.	Odložená daňová pohledávka	55 365		55 365	34 935
C.	II.	1. 5.	Pohledávky – ostatní	3 295		3 295	
C.	II.	1. 5. 1.	Pohledávky za společnosti				
C.	II.	1. 5. 2.	Dlouhodobé poskytnuté zálohy				
C.	II.	1. 5. 3.	Dohadné účty aktivní				
C.	II.	1. 5. 4.	Jiné pohledávky	3 295		3 295	
C.	II.	2.	Krátkodobé pohledávky	265 796		265 796	213 890
C.	II.	2. 1.	Pohledávky z obchodních vztahů	140 317		140 317	24 935
C.	II.	2. 2.	Pohledávky – ovládaná nebo ovládající osoba	119 661		119 661	170 379
C.	II.	2. 3.	Pohledávky – podstatný vliv				
C.	II.	2. 4.	Pohledávky – ostatní	5 818		5 818	18 576
C.	II.	2. 4. 1.	Pohledávky za společnosti				
C.	II.	2. 4. 2.	Sociální zabezpečení a zdravotní pojištění				
C.	II.	2. 4. 3.	Stát – daňové pohledávky				21
C.	II.	2. 4. 4.	Krátkodobé poskytnuté zálohy	16		16	12
C.	II.	2. 4. 5.	Dohadné účty aktivní	3 550		3 550	8 916
C.	II.	2. 4. 6.	Jiné pohledávky	2 252		2 252	9 627
C.	III.		Krátkodobý finanční majetek				
C.	III.	1.	Podíly – ovládaná nebo ovládající osoba				
C.	III.	2.	Ostatní krátkodobý finanční majetek				
C.	IV.		Peněžní prostředky	9		9	11
C.	IV.	1.	Peněžní prostředky v pokladně				
C.	IV.	2.	Peněžní prostředky na účtech	9		9	11
D.			Časové rozlišení aktiv	1 886		1 886	1 696
D.	1.		Náklady příštích období	910		910	1 690
D.	2.		Komplexní náklady příštích období				
D.	3.		Příjmy příštích období	976		976	6

v tis. Kč

			PASIVA	2017	2016
A.			<b>PASIVA CELKEM</b>	<b>3 660 568</b>	<b>2 708 079</b>
A.			<b>Vlastní kapitál</b>	<b>3 464 477</b>	<b>2 578 663</b>
A.	I.		<b>Základní kapitál</b>	<b>2 803 000</b>	<b>2 341 000</b>
A.	I.	1.	Základní kapitál	2 803 000	2 341 000
A.	I.	2.	Vlastní podíly (-)		
A.	I.	3.	Změny základního kapitálu		
A.	II.		<b>Ážio a kapitálové fondy</b>	<b>865 753</b>	<b>390 537</b>
A.	II.	1.	Ážio	722	537
A.	II.	2.	Kapitálové fondy	865 031	390 000
A.	II.	2. 1.	Ostatní kapitálové fondy	865 031	390 000
A.	II.	2. 2.	Oceňovací rozdíly z přecenění majetku a závazků (+/-)		
A.	II.	2. 3.	Oceňovací rozdíly z přecenění při přeměnách obchodních korporací (+/-)		
A.	II.	2. 4.	Rozdíly z přeměn obchodních korporací (+/-)		
A.	II.	2. 5.	Rozdíly z ocenění při přeměnách obchodních korporací (+/-)		
A.	III.		<b>Fondy ze zisku</b>		
A.	III.	1.	Ostatní rezervní fondy		
A.	III.	2.	Statutární a ostatní fondy		
A.	IV.		<b>Výsledek hospodaření minulých let (+/-)</b>	<b>-152 874</b>	<b>-55 280</b>
A.	IV.	1.	Nerozdělený zisk minulých let		
A.	IV.	2.	Neuhrazená ztráta minulých let (-)	-152 916	-55 322
A.	IV.	3.	Jiný výsledek hospodaření minulých let (+/-)	42	42
A.	V.		<b>Výsledek hospodaření běžného účetního období (+/-)</b>	<b>-51 402</b>	<b>-97 594</b>
A.	VI.		<b>Rozhodnuto o zálohové výplatě podílu na zisku (-)</b>		
B.	+	C.	<b>Cizí zdroje</b>	<b>196 089</b>	<b>129 415</b>
B.			<b>Rezervy</b>	<b>10 424</b>	<b>12 706</b>
B.	1.		Rezerva na důchody a podobné závazky		
B.	2.		Rezerva na daň z příjmů		
B.	3.		Rezervy podle zvláštních právních předpisů		
B.	4.		Ostatní rezervy	10 424	12 706
C.			<b>Závazky</b>	<b>185 665</b>	<b>116 709</b>
C.	I.		<b>Dlouhodobé závazky</b>	<b>3 715</b>	<b>1 008</b>
C.	I.	1.	Vydané dluhopisy		
C.	I.	1. 1.	Vyměnitelné dluhopisy		
C.	I.	1. 2.	Ostatní dluhopisy		
C.	I.	2.	Závazky k úvěrovým institucím		
C.	I.	3.	Dlouhodobé přijaté zálohy		
C.	I.	4.	Závazky z obchodních vztahů		
C.	I.	5.	Dlouhodobé směnky k úhradě		
C.	I.	6.	Závazky – ovládaná nebo ovládající osoba		
C.	I.	7.	Závazky – podstatný vliv		
C.	I.	8.	Odložený daňový závazek		
C.	I.	9.	Závazky – ostatní	3 715	1 008
C.	I.	9. 1.	Závazky ke společníkům		
C.	I.	9. 2.	Dohadné účty pasivní		
C.	I.	9.3.	Jiné závazky	3 715	1 008
C.	II.		<b>Krátkodobé závazky</b>	<b>181 950</b>	<b>115 701</b>
C.	II.	1.	Vydané dluhopisy		
C.	II.	1. 1.	Vyměnitelné dluhopisy		
C.	II.	1. 2.	Ostatní dluhopisy		
C.	II.	2.	Závazky k úvěrovým institucím		
C.	II.	3.	Krátkodobé přijaté zálohy		
C.	II.	4.	Závazky z obchodních vztahů	46 541	42 817
C.	II.	5.	Krátkodobé směnky k úhradě		
C.	II.	6.	Závazky – ovládaná nebo ovládající osoba		
C.	II.	7.	Závazky – podstatný vliv		
C.	II.	8.	Závazky ostatní	135 409	72 884
C.	II.	8. 1.	Závazky ke společníkům		
C.	II.	8. 2.	Krátkodobé finanční výpomoci		
C.	II.	8. 3.	Závazky k zaměstnancům	15 519	12 389
C.	II.	8. 4.	Závazky ze sociálního zabezpečení a zdravotního pojištění	6 596	6 338
C.	II.	8. 5.	Stát – daňové závazky a dotace	11 605	2 891
C.	II.	8. 6.	Dohadné účty pasivní	98 718	46 166
C.	II.	8. 7.	Jiné závazky	2 971	5 100
D.			<b>Časové rozlišení pasiv</b>	<b>2</b>	<b>1</b>
D.	1.		Výdaje příštích období	2	
D.	2.		Výnosy příštích období		1

# Výkaz zisku a ztráty v plném rozsahu k 31. 12. 2017

v tis. Kč

			2017	2016
I.		Tržby z prodeje výrobků a služeb	544 456	106 015
II.		Tržby za prodej zboží		
	A.	<b>Výkonová spotřeba</b>	<b>347 655</b>	<b>71 497</b>
	A. 1.	Náklady vynaložené na prodané zboží		
	A. 2.	Spotřeba materiálu a energie	234 224	5 304
	A. 3.	Služby	113 431	66 193
	B.	Změna stavu zásob vlastní činnosti (+/-)		977
	C.	Aktivace (-)		
	D.	<b>Osobní náklady</b>	<b>317 244</b>	<b>149 352</b>
	D. 1.	Mzdové náklady	221 555	106 403
	D. 2.	<b>Náklady na sociální zabezpečení, zdravotní pojištění a ostatní náklady</b>	<b>95 689</b>	<b>42 949</b>
	D. 2. 1.	Náklady na sociální zabezpečení a zdravotní pojištění	73 988	33 193
	D. 2. 2.	Ostatní náklady	21 701	9 756
	E.	<b>Úpravy hodnot v provozní oblasti</b>	<b>152</b>	<b>154</b>
	E. 1.	<b>Úpravy hodnot dlouhodobého nehmotného a hmotného majetku</b>	<b>152</b>	<b>154</b>
	E. 1. 1.	Úpravy hodnot dlouhodobého nehmotného a hmotného majetku – trvalé	152	154
	E. 1. 2.	Úpravy hodnot dlouhodobého nehmotného a hmotného majetku – dočasné		
	E. 2.	Úpravy hodnot zásob		
	E. 3.	Úpravy hodnot pohledávek		
III.		<b>Ostatní provozní výnosy</b>	<b>16 504</b>	<b>6 359</b>
III.	1.	Tržby z prodaného dlouhodobého majetku	15 461	5 769
III.	2.	Tržby z prodaného materiálu	989	
III.	3.	Jiné provozní výnosy	54	590
	F.	<b>Ostatní provozní náklady</b>	<b>14 461</b>	<b>18 178</b>
	F. 1.	Zůstatková cena prodaného dlouhodobého majetku	15 610	5 039
	F. 2.	Zůstatková cena prodaného materiálu	462	
	F. 3.	Daně a poplatky	262	338
	F. 4.	Rezervy v provozní oblasti a komplexní náklady příštích období	-2 282	11 976
	F. 5.	Jiné provozní náklady	409	825
*		<b>Provozní výsledek hospodaření (+/-)</b>	<b>-118 552</b>	<b>-127 784</b>
IV.		<b>Výnosy z dlouhodobého finančního majetku – podíly</b>	<b>44 643</b>	<b>3 000</b>
IV.	1.	Výnosy z podílů – ovládaná nebo ovládající osoba	23 750	3 000
IV.	2.	Ostatní výnosy z podílů	20 893	
	G.	<b>Náklady vynaložené na prodané podíly</b>		
V.		<b>Výnosy z ostatního dlouhodobého finančního majetku</b>		
V.	1.	Výnosy z ostatního dlouhodobého finančního majetku – ovládaná nebo ovládající osoba		
V.	2.	Ostatní výnosy z ostatního dlouhodobého finančního majetku		
	H.	<b>Náklady související s ostatním dlouhodobým finančním majetkem</b>		
VI.		<b>Výnosové úroky a podobné výnosy</b>	<b>1 197</b>	<b>5 015</b>
VI.	1.	Výnosové úroky a podobné výnosy – ovládaná nebo ovládající osoba	981	4 931
VI.	2.	Ostatní výnosové úroky a podobné výnosy	216	84
	I.	<b>Úpravy hodnot a rezervy ve finanční oblasti</b>		
	J.	<b>Nákladové úroky a podobné náklady</b>	<b>2</b>	<b>3</b>
	J. 1.	Nákladové úroky a podobné náklady – ovládaná nebo ovládající osoba	2	
	J. 2.	Ostatní nákladové úroky a podobné náklady		3
VII.		<b>Ostatní finanční výnosy</b>	<b>13 858</b>	<b>3 609</b>
	K.	<b>Ostatní finanční náklady</b>	<b>12 976</b>	<b>3 966</b>
*		<b>Finanční výsledek hospodaření (+/-)</b>	<b>46 720</b>	<b>7 655</b>
**		<b>Výsledek hospodaření před zdaněním (+/-)</b>	<b>-71 832</b>	<b>-120 129</b>
	L.	<b>Daň z příjmů</b>	<b>-20 430</b>	<b>-22 535</b>
	L. 1.	Daň z příjmů splatná		
	L. 2.	Daň z příjmů odložená (+/-)	-20 430	-22 535
**		<b>Výsledek hospodaření po zdanění (+/-)</b>	<b>-51 402</b>	<b>-97 594</b>
****	M.	Převod podílů na výsledku hospodaření společníkům (+/-)		
****		<b>Výsledek hospodaření za účetní období (+/-)</b>	<b>-51 402</b>	<b>-97 594</b>
*		<b>Čistý obrat za účetní období = I.+ II.+ III.+ IV.+ V.+ VI.+VII.</b>	<b>620 658</b>	<b>123 998</b>

# Přehled o peněžních tocích k 31. 12. 2017

v tis. Kč

		2017	2016
P.	Stav peněžních prostředků a peněžních ekvivalentů na začátku účetního období	11	6
	<b>Peněžní toky z provozní činnosti</b>		
Z.	Účetní zisk z běžné činnosti před zdaněním	-71 832	-120 129
A.1.	Úpravy o nepeněžní operace	-47 038	4 156
A.1.1.	Odpisy stálých aktiv a pohledávek	152	744
A.1.2.	Změna stavu opravných položek, rezerv a časového rozlišení	-1 501	12 154
A.1.2.1.	Změna stavu opravných položek		
A.1.2.2.	Změna stavu rezerv	-2 282	11 976
A.1.2.3.	Změna zůstatků časového rozlišení	781	178
A.1.3.	Zisk z prodeje stálých aktiv, vlastních akcií/vlastních podílů	149	-730
A.1.4.	Vyúčtované nákladové a výnosové úroky	-1 195	-5 012
A.1.4.1.	Vyúčtované nákladové úroky	2	3
A.1.4.2.	Vyúčtované výnosové úroky	-1 197	-5 015
A.1.5.	Ostatní nepeněžní operace		
A.1.6.	Výnosy z dividend a podílů na zisku	-44 643	-3 000
	<b>Čistý peněžní tok z provozní činnosti před zdaněním, změnami pracovního kapitálu a mimořádnými položkami</b>	<b>-118 870</b>	<b>-115 973</b>
A.2.	Změna stavu nepeněžních složek pracovního kapitálu	-42 866	61 624
A.2.1.	Změna stavu pohledávek z provozní činnosti	-102 820	-20 950
A.2.2.	Změna stavu krátkodobých závazků z provozní činnosti	60 040	81 597
A.2.3.	Změna stavu zásob	-86	977
	<b>A.** Čistý peněžní tok z provozní činnosti před zdaněním a mimořádnými položkami</b>	<b>-161 736</b>	<b>-54 349</b>
A.3.	Výdaje z plateb úroků	-2	-3
A.4.	Přijaté úroky	227	5 024
A.5.	Zaplacená daň z příjmů vč. doměrků daně za minulá období		
A.6.	Příjmy a výdaje spojené s mimořádnými účetními případy		
A.7.	Přijaté dividendy a podíly na zisku	44 643	3 000
	<b>A.*** Čistý peněžní tok z provozní činnosti</b>	<b>-116 868</b>	<b>-46 328</b>
	<b>Peněžní toky z investiční činnosti</b>		
B.1.	Výdaje spojené s nabytím stálých aktiv	-375 921	-518 194
B.2.	Příjmy z prodeje stálých aktiv	12 361	5 769
	<b>B.*** Čistý peněžní tok vztahující se k investiční činnosti</b>	<b>-363 560</b>	<b>-512 425</b>
	<b>Peněžní toky z finanční činnosti</b>		
C.1.	Změna stavu dlouhodobých závazků a krátkodobých úvěrů	2 707	-237
C.2.	Změna stavu pohledávek/závazků ze skup. cash poolingů a poskytnutých půjček	44 719	168 995
C.3.	Dopady změn vlastního kapitálu na peněžní prostředky	433 000	390 000
C.3.1.	Zvýšení peněžních prostředků z titulu zvýšení základního kapitálu		
C.3.2.	Peněžní dary a dotace do vlastního kapitálu	433 000	390 000
C.3.3.	Přímé platby na vrub fondů		
C.3.4.	Vyplacené dividendy nebo podíly na zisku		
C.3.5.	Pořízení/prodej vlastních akcií/vlastních podílů		
	<b>C.*** Čistý peněžní tok vztahující se k finanční činnosti</b>	<b>480 426</b>	<b>558 758</b>
F.	Čisté zvýšení/snížení peněžních prostředků a peněžních ekvivalentů	-2	5
R.	Stav peněžních prostředků a peněžních ekvivalentů na konci období	9	11



# Příloha účetní závěrky k 31. 12. 2017

## Obsah

40	1. Popis společnosti
40	2. Základní východiska pro vypracování účetní závěrky
40	3. Obecné účetní zásady
43	4. Dlouhodobý majetek
46	5. Pohledávky
46	6. Krátkodobý finanční majetek
46	7. Vlastní kapitál
47	8. Rezervy
47	9. Krátkodobé závazky
48	10. Deriváty
48	11. Daň z příjmů
48	12. Výnosy
49	13. Osobní náklady
49	14. Informace o spřízněných osobách
51	15. Přehled o peněžních tocích
51	16. Přehled o změnách vlastního kapitálu
51	17. Následné události

## 1. Popis společnosti

ČEZ ESCO, a.s., (dále jen „společnost“) je akciová společnost, která vznikla 25. 11. 2014 a sídlí v Praze, Česká republika, identifikační číslo 035 92 880. Hlavním předmětem její činnosti je prodej elektrické energie a ostatních energetických produktů velkoodběratelům a municipalitám. Údaje o společnosti se zapisují do obchodního rejstříku vedeného Městským soudem v Praze, spisová značka B 20240.

Společnost je mateřskou společností holdingové struktury společností podnikajících na trhu „malé energetiky“.

Jediným akcionářem společnosti je ČEZ, a. s., a společnost je součástí konsolidačního celku Skupiny ČEZ.

Členové statutárních orgánů k 31. 12. 2017:

Představenstvo	
Předseda:	Mgr. Kamil Čermák
Místopředseda:	Mgr. Petr Štulc, Dr.
Člen:	Ing. Milan Dorko
Členka:	Ing. Martina Kubešová
Člen:	Ing. Michal Židek, Ph.D.

K 31. 7. 2017 byl z funkce člena představenstva odvolán Ing. Vladimír Vavřich, MBA.

K 1. 8. 2017 byl novým členem představenstva jmenován Ing. Milan Dorko.

K 31. 1. 2018 došlo k zániku členství a funkce místopředsedy Mgr. Petra Štulce, Dr. v představenstvu.

K 6. 2. 2018 byl Ing. Milan Dorko zvolen do funkce místopředsedy představenstva.

K 1. 2. 2018 byl novým členem představenstva jmenován Ing. Martin Řezáč.

Dozorčí rada	
Předseda:	Ing. Pavel Cyrani, MBA
Místopředseda:	Ing. Ladislav Štěpánek
Člen:	Mgr. Ing. Vojtěch Kopp

Společnost nemá organizační složku v zahraničí.

## 2. Základní východiska pro vypracování účetní závěrky

Příložená nekonsolidovaná účetní závěrka byla připravena podle zákona o účetnictví a prováděcí vyhlášky k němu ve znění platném pro rok 2017 a 2016.

Účetní závěrka byla sestavena na základě předpokladu nepřetržitého trvání účetní jednotky.

## 3. Obecné účetní zásady

Způsoby oceňování, které společnost používala při sestavení účetní závěrky za rok 2017 a 2016, jsou následující:

### a) Dlouhodobý nehmotný majetek

Dlouhodobý nehmotný majetek se oceňuje v pořizovacích cenách, které obsahují cenu pořízení a náklady s pořízením související. Dlouhodobý nehmotný majetek nad 60 tis. je odepisován do nákladů rovnoměrně po dobu 36 měsíců.

### b) Dlouhodobý hmotný majetek

Dlouhodobý hmotný majetek se oceňuje v pořizovacích cenách, které zahrnují cenu pořízení, náklady na dopravu, clo a další náklady s pořízením související.

Dlouhodobý hmotný majetek nad 40 tis. Kč se odepisuje po dobu ekonomické životnosti.

#### Odpisování

Odpisy jsou vypočteny na základě pořizovací ceny a předpokládané doby životnosti příslušného majetku. Předpokládaná životnost je stanovena takto:

	Počet let
Dopravní prostředky	5

#### c) Finanční majetek

Krátkodobý finanční majetek tvoří ceniny, peníze v hotovosti, peníze na bankovních účtech.

##### Peněžní prostředky

V rámci Skupiny ČEZ byl zaveden systém využívání volných peněžních prostředků jednotlivých společností skupiny v rámci tzv. „cash pool“. Prostředky vložené do tohoto systému nebo využívané z tohoto systému k datu účetní závěrky jsou v rozvaze vykázány v položkách „Krátkodobé pohledávky – ovládající a řídicí osoba“, případně „Krátkodobé závazky – ovládající a řídicí osoba“ a změna stavu těchto prostředků je vykázána v přehledu o peněžních tocích v položce „Poskytnuté půjčky a úvěry“.

Dlouhodobý finanční majetek tvoří majetkové účasti.

Majetkové účasti s rozhodujícím a podstatným vlivem se oceňují pořizovací cenou.

#### d) Pohledávky

Pohledávky se oceňují jmenovitou hodnotou. Ocenění pochybných pohledávek se snižuje pomocí opravných položek na vrub nákladů na jejich realizační hodnotu. Opravná položka k pohledávkám je vytvořena na základě věkové struktury pohledávek a individuálního posouzení návratnosti.

#### e) Deriváty

Deriváty se prvotně oceňují pořizovacími cenami. V příložené rozvaze jsou deriváty vykázány jako součást jiných krátkodobých/ dlouhodobých pohledávek, resp. závazků.

Deriváty se člení na deriváty k obchodování a deriváty zajišťovací. Zajišťovací deriváty jsou sjednány za účelem zajištění reálné hodnoty nebo za účelem zajištění peněžních toků. Aby mohl být derivát klasifikován jako zajišťovací, musí změny v reálné hodnotě nebo změny peněžních toků vyplývající ze zajišťovacích derivátů zcela nebo zčásti kompenzovat změny v reálné hodnotě zajištěné položky nebo změny peněžních toků plynoucích ze zajištěné položky a společnost musí zdokumentovat a prokázat existenci zajišťovacího vztahu a vysokou účinnost zajištění. V ostatních případech se jedná o deriváty k obchodování. K rozvahovému dni se deriváty přeceňují na reálnou hodnotu. Změny reálných hodnot derivátů určených k obchodování se účtují do finančních nákladů, resp. výnosů. Změny reálných hodnot derivátů, které jsou klasifikovány jako zajištění reálné hodnoty, se účtují také do finančních nákladů, resp. výnosů spolu s příslušnou změnou reálné hodnoty zajištěného aktiva nebo závazku, která souvisí se zajišťovaným rizikem. Změny reálných hodnot derivátů, které jsou klasifikovány jako zajištění peněžních toků, se účtují do vlastního kapitálu a v rozvaze se vykazují prostřednictvím oceňovacích rozdílů z přecenění majetku a závazků. Neefektivní část zajištění se účtuje přímo do finančních nákladů, resp. výnosů.

#### f) Vlastní kapitál

Základní kapitál společnosti se vykazuje ve výši zapsané v obchodním rejstříku krajského soudu. Případné zvýšení nebo snížení základního kapitálu na základě rozhodnutí valné hromady, které nebylo ke dni účetní závěrky zaregistrováno, se vykazuje jako změny základního kapitálu.

#### g) Cizí zdroje

Společnost vytváří zákonné rezervy ve smyslu zákona o rezervách a rezervy na ztráty a rizika v případech, kdy lze s vysokou mírou pravděpodobnosti stanovit titul, výši a termín plnění při dodržení věcné a časové souvislosti.

Dlouhodobé i krátkodobé závazky se vykazují ve jmenovitých hodnotách.

#### h) Devizové operace

Majetek a závazky pořízené v cizí měně se oceňují v českých korunách kurzem platným ke dni jejich vzniku a k rozvahovému dni jsou oceněny kurzem platným k 31. 12. vyhlášeným Českou národní bankou.

Realizované i nerealizované kurzové zisky a ztráty se účtují do výnosů nebo nákladů běžného roku.

#### i) Použití odhadů

Sestavení účetní závěrky vyžaduje, aby vedení společnosti používalo odhady a předpoklady, jež mají vliv na vykazované hodnoty majetku a závazků k datu účetní závěrky a na vykazovanou výši výnosů a nákladů za sledované období. Vedení společnosti stanovilo tyto odhady a předpoklady na základě všech jemu dostupných relevantních informací. Nicméně, jak vyplývá z podstaty odhadu, skutečné hodnoty v budoucnu se mohou od těchto odhadů odlišovat.

#### j) Účtování výnosů a nákladů

Výnosy a náklady se účtují časově rozlišené, tj. do období, s nímž věcně i časově souvisejí. Výnosy se účtují beze slev a daně z přidané hodnoty.

Společnost účtuje na vrub nákladů tvorbu rezerv a opravných položek na krytí všech rizik, ztrát a znehodnocení, které jsou ke dni sestavení účetní závěrky známy.

#### k) Daň z příjmů

Náklad na daň z příjmů se počítá za pomoci platné daňové sazby z účetního zisku zvýšeného nebo sníženého o trvale nebo dočasně daňově neuznatelné náklady a nezdaňované výnosy (např. tvorba a zúčtování ostatních rezerv a opravných položek, náklady na reprezentaci, rozdíl mezi účetními a daňovými odpisy atd.). Dále se zohledňují položky snižující základ daně (dary), odčitatelné položky (daňová ztráta, náklady na realizaci projektů výzkumu a vývoje) a slevy na dani z příjmů.

Odložená daňová povinnost odráží daňový dopad přechodných rozdílů mezi zůstatkovými hodnotami aktiv a pasiv z hlediska účetnictví a stanovení základu daně z příjmů s přihlédnutím k období realizace. Odložená daňová pohledávka je zaúčtována, pokud je pravděpodobné, že ji bude možné daňově uplatnit v budoucnosti.

#### l) Emisní povolenky

O povolenkách na emise skleníkových plynů je účtováno jako o dlouhodobém nehmotném neodpisovaném majetku oceňovaném pořizovací cenou, případně reprodukční pořizovací cenou při bezúplatném nabytí.

#### m) Následné události

Dopad událostí, které nastaly mezi rozvahovým dnem a dnem sestavení účetní závěrky, je zachycen v účetních výkazech v případě, že tyto události poskytly doplňující informace o skutečnostech, které existovaly k rozvahovému dni.

V případě, že mezi rozvahovým dnem a dnem sestavení účetní závěrky došlo k významným událostem zohledňujícím skutečnosti, které nastaly po rozvahovém dni, jsou důsledky těchto událostí popsány v příloze účetní závěrky, ale nejsou zaúčtovány v účetních výkazech.

### 4. Dlouhodobý majetek

#### a) Dlouhodobý nehmotný majetek (v tis. Kč)

##### Požizovací cena

	Počáteční zůstatek	Přírůstky	Vyřazení	Převody	Konečný zůstatek
Software	455	-	-	-	455
Povolenky na emise skl. plynů – nakoupené k obchodování	-	-	-15 570	15 570	-
Nedokončený dlouhodobý nehmotný majetek	1 365	14 414	-	-15 570	209
<b>Celkem 2017</b>	<b>1 820</b>	<b>14 414</b>	<b>-15 570</b>	<b>-</b>	<b>664</b>
Celkem 2016	210	1 610	-	-	1 820

##### Oprávký

	Počáteční zůstatek	Odpisy	Konečný zůstatek	Účetní hodnota
Software	-126	-152	-278	177
Povolenky na emise skl. plynů – nakoupené k obchodování	-	-	-	-
Nedokončený dlouhodobý nehmotný majetek	-	-	-	209
<b>Celkem 2017</b>	<b>-126</b>	<b>-152</b>	<b>-278</b>	<b>386</b>
Celkem 2016	-12	-114	-126	1 694

#### b) Dlouhodobý hmotný majetek (v tis. Kč)

##### Požizovací cena

	Počáteční zůstatek	Přírůstky	Prodeje	Převody	Konečný zůstatek
Dopravní prostředky	-	-	-	-	-
<b>Celkem 2017</b>	<b>-</b>	<b>-</b>	<b>-</b>	<b>-</b>	<b>-</b>
Celkem 2016	781	-	-781	-	-

## Oprávkky

	Počáteční zůstatek	Odpisy	Prodeje	Konečný zůstatek	Účetní hodnota
Dopravní prostředky	-	-	-	-	-
Celkem 2017	-	-	-	-	-
Celkem 2016	-52	-40	92	-	-

## c) Dlouhodobý finanční majetek (v tis. Kč)

### Změny v roce 2017

Na základě smlouvy o příplatku uzavřené mezi společnostmi ČEZ ESCO, a.s., a společností Energocentrum Vítkovice, a. s., dne 30. 6. 2017 došlo k navýšení vlastního kapitálu společnosti Energocentrum Vítkovice, a. s., příplatkem mimo základní kapitál ve výši 138 000 tis. Kč. Příplatek byl uhrazen dne 22. 8. 2017.

Na základě smlouvy o příplatku uzavřené mezi společnostmi ČEZ ESCO, a.s., a společností ČEZ Energo, s.r.o., dne 17. 7. 2017 došlo k navýšení vlastního kapitálu společnosti ČEZ Energo, s.r.o., příplatkem mimo základní kapitál ve výši 75 000 tis. Kč. Příplatek byl uhrazen dne 18. 7. 2017.

Dne 4. 9. 2017 byl smlouvou o převodech podílů zakoupen 100% podíl ve společnosti KART, spol. s r.o.

Dne 1. 11. 2017 byl smlouvou o převodech podílů zakoupen 100% podíl ve společnosti AirPlus, spol. s.r.o.

Dne 4. 12. 2017 byl smlouvou o koupi akcií zakoupen 51% podíl ve společnosti HORMEN CE a.s.

Dne 13.12. 2017 rozhodnutím jediného akcionáře akciové společnosti ČEZ ESCO, a.s., došlo ke vkladu obchodního podílu společnosti ČEZ, a.s., která převedla na společnost ČEZ ESCO, a.s., celý svůj obchodní podíl na společnost ČEZ Slovensko, s.r.o., ve výši 100 %, kterému odpovídá vklad v částce 462 185 tis. Kč splacený ze 100 %.

### Změny v roce 2016

Dne 6. 1. 2016 byl smlouvou o prodeji akcií zakoupen 75% podíl ve společnosti ENESA a.s.

Dne 10. 2. 2016 byl smlouvou o převodu obchodního podíl zakoupen 100% podíl ve společnosti juwi s.r.o. Společnost juwi s.r.o. působí od 7. 3. 2016 pod novým názvem ČEZ Solární, s.r.o.

Dne 22. 6. 2016 smlouvou o vkladu akcií společnost ČEZ, a. s., převedla na společnost ČEZ ESCO, a.s., 100% akcií společnosti Energocentrum Vítkovice, a. s., tedy 57 ks kmenových akcií ve jmenovité hodnotě 1 000 tis. Kč každá.

Dne 21. 9. 2016 byl smlouvou o prodeji akcií zakoupen 100% podíl ve společnosti AZ KLIMA a.s.

Dne 22. 11. 2016 byl smlouvou o převodu obchodního podílu dokoupen 25% podíl ve společnosti EVČ s.r.o. Podíl ve společnosti tak stoupl na 100 %.

Na základě smlouvy o příplatku uzavřené mezi společnostmi ČEZ ESCO, a.s., a společností ČEZ Energetické služby, s.r.o., dne 21. 11. 2016 došlo k navýšení vlastního kapitálu společnosti ČEZ Energetické služby, s.r.o., příplatkem mimo základní kapitál ve výši 420 107 tis. Kč. Příplatek byl uhrazen dne 30. 11. 2016.

Dne 5. 12. 2016 byl společenskou smlouvou upsán vklad na základním kapitálu nově založené společnosti ČEZ LDS s.r.o. ve výši 8 867 tis. Kč, který představuje 51% podíl. Vklad byl splacen ze 100 % dne 13. 12. 2016.

Na základě smlouvy o příplatku uzavřené mezi společnostmi ČEZ ESCO, a.s., a společností AZ KLIMA, a.s., dne 16. 12. 2016 došlo k navýšení vlastního kapitálu společnosti AZ KLIMA, a.s., příplatkem mimo základní kapitál ve výši 50 667 tis. Kč. Příplatek byl uhrazen dne 27. 12. 2016.

Přehled o pohybu dlouhodobého finančního majetku:

	Zůstatek k 31. 12. 2015	Přirůstky	Zůstatek k 31. 12. 2016	Přirůstky	Zůstatek k 31. 12. 2017
Podíly v ovládaných nebo ovládajících společnostech	1 470 747	979 706	2 450 453	829 771	3 280 224
Zápůjčky a úvěry v ovládaných nebo ovládajících společnostech	-	-	-	6 000	6 000
Ostatní dlouhodobé cenné papíry nebo podíly	-	-	-	42 121	42 121
<b>Celkem</b>	<b>1 470 747</b>	<b>979 706</b>	<b>2 450 453</b>	<b>877 892</b>	<b>3 328 345</b>

Ovládané a ovládající společnosti a společnosti pod podstatným vlivem k 31. 12. 2017 (v tis. Kč):

Název společnosti	ČEZ Energetické služby, s.r.o.	EVČ s.r.o.	ČEZ Energo, s.r.o.
Sídlo společnosti	Ostrava – Vítkovice Výstavní 1144/103	Pardubice – Zelené předměstí Arnošta z Pardubic čp. 676	Praha 8 – Karlín Karolinská 661/4
Podíl v %	100 %	100 %	50,10 %
Aktiva celkem	1 713 175	200 042	2 389 872
Vlastní kapitál	1 094 373	62 313	1 304 428
Základní kapitál a kapit. fondy	905 467	8 038	1 215 871
Fondy ze zisku	0	458	1 095
Nerozdělený zisk minulých let	134 032	79 768	71 916
Neuhrazená ztráta minulých let	0	0	0
Jiný výsledek hospodaření minulých let (+/-)	0	0	0
Zisk (+)/ztráta (-) běžného roku	54 874	-25 951	15 546

Název společnosti	ČEZ Solární, s.r.o.	ENESA a.s.	Energocentrum Vítkovice, a. s.
Sídlo společnosti	Liberec X – Františkov Mydlářská 105/10	Praha 9 – Vysočany U Voborníků 852/10	Praha 4 – Michle Duhová 1444/2
Podíl v %	100 %	75 %	100 %
Aktiva celkem	147 948	88 818	282 194
Vlastní kapitál	73 071	57 266	137 471
Základní kapitál a kapit. fondy	5 000	14 000	195 409
Fondy ze zisku	0	2 888	0
Nerozdělený zisk minulých let	39 284	29 138	0
Neuhrazená ztráta minulých let	0	0	-13 857
Jiný výsledek hospodaření minulých let (+/-)	0	0	0
Zisk (+)/ztráta (-) běžného roku	28 787	11 240	-44 081

Název společnosti	AZ KLIMA a.s.	ČEZ LDS s.r.o.	ČEZ Bytové domy, s.r.o.
Sídlo společnosti	Brno – Slatina Tuřanka 1519/115a	Praha 4 – Michle Duhová 1444/2	Praha 4 – Michle Duhová 1444/
Podíl v %	100 %	51 %	51 %
Aktiva celkem	372 905	86 561	17 187
Vlastní kapitál	175 133	12 933	-5 786
Základní kapitál a kapit. fondy	52 511	17 405	100
Fondy ze zisku	1 906	0	0
Nerozdělený zisk minulých let	79 797	0	0
Neuhrazená ztráta minulých let	0	-16	0
Jiný výsledek hospodaření minulých let (+/-)	0	0	0
Zisk (+)/ztráta (-) běžného roku	40 919	-4 456	-5 886

Název společnosti	KART, spol. s r.o.	AirPlus, spol. s.r.o.	HORMEN CE a.s.
Sídlo společnosti	Praha 4 – Michle Duhová 1444/2	Modlany č. ev. 22	Praha 4 – Podolí Na Dolinách 168/6
Podíl v %	100 %	100 %	51 %
Aktiva celkem	63 584	59 388	104 273
Vlastní kapitál	47 887	26 478	31 508
Základní kapitál a kapit. fondy	100	307	10 000
Fondy ze zisku	149	30	0
Nerozdělený zisk minulých let	33 152	15 431	16 234
Neuhrazená ztráta minulých let	0	0	0
Jiný výsledek hospodaření minulých let (+/-)	0	-3 692	0
Zisk (+)/ztráta (-) běžného roku	14 486	14 402	5 274

Název společnosti	ČEZ Slovensko, s.r.o.
Sídlo společnosti	Bratislava Mlynské nivy 48
Podíl v %	100 %
Aktiva celkem	1 728 462
Vlastní kapitál	519 121
Základní kapitál a kapit. fondy	571 205
Oceňovací rozdíly z přecenění majetku a závazků (+/-)	35 848
Fondy ze zisku	0
Nerozdělený zisk minulých let	271 559
Neuhrazená ztráta minulých let	-279 064
Jiný výsledek hospodaření minulých let (+/-)	0
Zisk (+)/ztráta (-) běžného roku	-80 427

Finanční informace o těchto společnostech byly získány z auditorem neověřené účetní závěrky jednotlivých společností.

Ovládané a ovládající společnosti a společnosti pod podstatným vlivem k 31. 12. 2016 (v tis. Kč):

Název společnosti	ČEZ Energetické služby, s.r.o.	EVČ s.r.o.	ČEZ Energo, s.r.o.
Sídlo společnosti	Ostrava – Vítkovice Výstavní 1144/103	Pardubice – Zelené předměstí Arnošta z Pardubic čp. 676	Praha 8 – Karlín Karolinská 661/4
Podíl v %	100 %	100 %	50,10 %
Aktiva celkem	1 557 920	220 029	2 221 293
Vlastní kapitál	1 049 597	80 027	1 138 883
Základní kapitál a kapit. fondy	915 565	8 001	1 065 871
Fondy ze zisku	-	1 737	1 095
Nerozdělený zisk minulých let	95 429	50 278	75 298
Neuhrazená ztráta minulých let	-	-	-
Zisk (+)/ztráta (-) běžného roku	38 603	20 011	-3 381

Název společnosti	ČEZ Solární, s.r.o.	ENESA a.s.	Energocentrum Vítkovice, a. s.
Sídlo společnosti	Liberec X – Františkov Mydlářská 105/10	Praha 9 – Vysočany U Voborníků 852/10	Praha 4 – Michle Duhová 1444/2
Podíl v %	100 %	75 %	100 %
Aktiva celkem	59 107	120 871	178 693
Vlastní kapitál	44 284	51 026	43 552
Základní kapitál a kapit. fondy	5 000	14 000	57 409
Fondy ze zisku	-	2 888	-
Nerozdělený zisk minulých let	20 908	14 190	-
Neuhrazená ztráta minulých let	-	-	-1 264
Zisk (+)/ztráta (-) běžného roku	18 376	19 948	-12 593

Název společnosti	AZ KLIMA a.s.	ČEZ LDS s.r.o.
Sídlo společnosti	Brno – Slatina Tuřanka 1519/115a	Praha 4 – Michle Duhová 1444/2
Podíl v %	100 %	51 %
Aktiva celkem	380 301	17 405
Vlastní kapitál	158 202	17 390
Základní kapitál a kapit. fondy	52 665	17 405
Fondy ze zisku	1 938	-
Nerozdělený zisk minulých let	63 457	-
Neuhrazená ztráta minulých let	-	-
Zisk (+)/ztráta (-) běžného roku	40 143	-15

Finanční informace o těchto společnostech byly získány z auditorem neověřené účetní závěrky jednotlivých společností.

## 5. Pohledávky

K 31. 12. 2017 a 31. 12. 2016 pohledávky z obchodních vztahů po lhůtě splatnosti činily 5 264 tis. Kč a 1 568 tis. Kč. Pohledávky za spřízněnými osobami viz odstavec 14.

## 6. Krátkodobý finanční majetek

Krátkodobý finanční majetek je tvořen zejména peněžními prostředky v hotovosti a na bankovních účtech.

Společnost je součástí systému cash poolingů spravovaného pro společnosti Skupiny ČEZ Komerční bankou, a.s. Peněžní prostředky v CZK převedené v rámci cash poolingů mateřské společnosti ČEZ, a. s., byly úročeny úrokovou sazbou PRIBOR O/N-(0,05+x), kde parametr x=0,16, tzn. PRIBOR O/N - 0,21, minimálně 0,03 % p. a. Od 16. 2. 2017 jsou peněžní prostředky v CZK převedené v rámci cash poolingů mateřské společnosti ČEZ, a. s., úročeny úrokovou sazbou dle příslušného Oznámení KB o úrokových sazbách v CZK, aktuálně 0,00 % p. a. (pohledávky).

Peněžní prostředky v CZK poskytované v rámci cash poolingů mateřskou společností jsou úročeny sazbou PRIBOR + 0,30 % p. a. (závazky).

Peněžní prostředky v EUR převedené v rámci cash poolingů mateřské společnosti ČEZ, a. s., byly úročeny úrokovou sazbou EUR LIBOR O/N – 0,19 % p.a., minimálně 0,03 % p. a. Od 16. 2. 2017 jsou peněžní prostředky v EUR převedené v rámci cash poolingů mateřské společnosti ČEZ, a. s., úročeny úrokovou sazbou dle příslušného Oznámení KB o úrokových sazbách v CM, aktuálně 0,00 % p. a. (pohledávky).

Peněžní prostředky v EUR poskytované v rámci cash poolingů mateřskou společností jsou úročeny sazbou EUR LIBOR O/N + 0,35 % p. a. (závazky).

Zůstatek peněžních prostředků převedených v rámci cash poolingů mateřské společnosti ČEZ, a. s., k 31. 12. 2017 a k 31. 12. 2016 činil 54 661 tis. Kč a 170 379 tis. Kč. V rozvaze je zůstatek vykázán v krátkodobých pohledávkách v řádku Pohledávky – ovládaná nebo ovládající osoba.

## 7. Vlastní kapitál

Základní kapitál společnosti se skládá z 2 803 ks kmenových akcií na jméno v zaknihované podobě, plně upsaných a splacených, s nominální hodnotou 1 000 tis. Kč.

Přehled o změnách vlastního kapitálu (v tis. Kč):

	Základní kapitál	Ážio	Ostatní kapitálové fondy	Kumulovaný výsledek hospodaření	Celkem
Počáteční stav k 1.1.2016	1 870 000	216	–	-55 280	1 814 936
Navýšení základního kapitálu	471 000	–	–	–	471 000
Navýšení ážia a ostatních kapitálových fondů	–	321	390 000	–	390 321
Výsledek hospodaření po zdanění za rok 2016	–	–	–	-97 594	-97 594
Konečný stav k 31.12.2016	2 341 000	537	390 000	-152 874	2 578 663
Navýšení základního kapitálu	462 000	–	–	–	462 000
Navýšení ážia a ostatních kapitálových fondů	–	185	475 031	–	475 216
Výsledek hospodaření po zdanění za rok 2017	–	–	–	-51 402	-51 402
<b>Konečný stav k 31.12.2017</b>	<b>2 803 000</b>	<b>722</b>	<b>865 031</b>	<b>-204 276</b>	<b>3 464 477</b>

Společnost ČEZ, a. s., jako jediný akcionář společnosti ČEZ ESCO, a.s., v působnosti valné hromady společnosti ČEZ ESCO, a.s., a v souladu s ustanovením § 12 zákona č. 90/2012 Sb., o obchodních společnostech a družstvech (zákon o obchodních korporacích), rozhodla o zvýšení základního kapitálu z původní výše 2 341 000 tis. Kč o částku 462 000 tis. Kč na celkovou novou výši 2 803 000 tis. Kč nepeněžitým vkladem představovaným 100% podílem společnosti ČEZ, a. s., ve společnosti ČEZ Slovensko, s.r.o. Při transakci došlo ke zvýšení emisního ážia o 185 tis. Kč. Toto zvýšení bylo zapsáno do obchodního rejstříku dne 18. 12. 2017.

Dne 27. 11. 2017 se společnost ČEZ, a. s., jako jediný akcionář společnosti ČEZ ESCO, a.s., a společnost ČEZ ESCO, a.s., dohodly smlouvou o příplatku na poskytnutí peněžitého příplatku ve výši 22 000 tis. Kč do Ostatních kapitálových fondů za účelem posílení vlastního kapitálu společnosti.



Dne 23. 10. 2017 se společnost ČEZ, a. s., jako jediný akcionář společnosti ČEZ ESCO, a.s., a společnost ČEZ ESCO, a.s., dohodly smlouvou o příplatku na poskytnutí peněžitého příplatku ve výši 68 000 tis. Kč do Ostatních kapitálových fondů za účelem posílení vlastního kapitálu společnosti.

Dne 28. 08. 2017 se společnost ČEZ, a. s., jako jediný akcionář společnosti ČEZ ESCO, a.s., a společnost ČEZ ESCO, a.s., dohodly smlouvou o příplatku na poskytnutí peněžitého příplatku ve výši 130 000 tis. Kč do Ostatních kapitálových fondů za účelem posílení vlastního kapitálu společnosti.

Dne 17. 07. 2017 se společnost ČEZ, a. s., jako jediný akcionář společnosti ČEZ ESCO, a.s., a společnost ČEZ ESCO, a.s., dohodly smlouvou o příplatku na poskytnutí peněžitého příplatku ve výši 75 000 tis. Kč do Ostatních kapitálových fondů za účelem posílení vlastního kapitálu společnosti.

Dne 13. 03. 2017 se společnost ČEZ, a. s., jako jediný akcionář společnosti ČEZ ESCO, a.s., a společnost ČEZ ESCO, a.s., dohodly smlouvou o nepeněžitém příplatku na vkladu obchodního podílu společnosti ČEZ, a. s., na společnosti ŠKO-ENERGO, s.r.o., ve výši 12 % a obchodního podílu společnosti ČEZ, a. s., na společnosti ŠKO-ENERGO FIN, s.r.o., ve výši 5 % do Ostatních kapitálových fondů za účelem posílení vlastního kapitálu společnosti. Příplatek byl oceněn znaleckým posudkem na částku 42 031 tis. Kč.

Dne 17. 2. 2017 se společnost ČEZ, a. s., jako jediný akcionář společnosti ČEZ ESCO, a.s., a společnost ČEZ ESCO, a.s., dohodly smlouvou o příplatku na poskytnutí peněžitého příplatku ve výši 138 000 tis. Kč do Ostatních kapitálových fondů za účelem posílení.

Dne 21. 9. 2016 se společnost ČEZ, a. s., jako jediný akcionář společnosti ČEZ ESCO, a.s., a společnost ČEZ ESCO, a.s., dohodly smlouvou o příplatku na poskytnutí peněžitého příplatku ve výši 390 000 tis. Kč do Ostatních kapitálových fondů za účelem posílení vlastního kapitálu společnosti.

Společnost ČEZ, a. s., jako jediný akcionář společnosti ČEZ ESCO, a.s., v působnosti valné hromady společnosti ČEZ ESCO, a.s., a v souladu s ustanovením § 12 zákona č. 90/2012 Sb., o obchodních společnostech a družstvech (zákon o obchodních korporacích), rozhodla o zvýšení základního kapitálu z původní výše 1 870 000 tis. Kč o částku 471 000 tis. Kč na celkovou novou výši 2 341 000 tis. Kč nepeněžítým vkladem představovaným 100% podílem společnosti ČEZ, a. s., ve společnosti Energocentrum Vítkovice, a. s., a nepeněžítým vkladem představovaným pohledávkou společnosti ČEZ, a. s., za společností ČEZ Distribuce, a. s., z titulu Smlouvy o úvěrovém rámci – číslo (2015/6) ze dne 22. 12. 2015 uzavřenou mezi společností ČEZ, a. s., na straně jedné jako úvěrujícím a společností ČEZ Distribuce, a. s., na straně druhé jako úvěrovaným. Při transakci došlo ke zvýšení emisního ážia o 321 tis. Kč. Toto zvýšení bylo zapsáno do obchodního rejstříku dne 3. 8. 2016.

Společnost ČEZ, a. s., jako jediný akcionář společnosti ČEZ ESCO, a.s., v působnosti valné hromady společnosti ČEZ ESCO, a.s., a v souladu s ustanovením § 12 zákona č. 90/2012 Sb., o obchodních společnostech a družstvech (zákon o obchodních korporacích), rozhodla o zvýšení základního kapitálu z původní výše 400 000 tis. Kč o částku 1 470 000 tis. Kč na celkovou novou výši 1 870 000 tis. Kč nepeněžítým vkladem představovaným 100% podílem společnosti ČEZ, a. s., ve společnosti ČEZ Energetické služby, s.r.o., 40101/80042 podílem společnosti ČEZ, a. s., ve společnosti ČEZ Energo, s.r.o., a peněžítým vkladem. Toto zvýšení bylo zapsáno do obchodního rejstříku dne 16. 7. 2015.

## 8. Rezervy

Změny na účtech rezerv (v tis. Kč):

Rezervy	Zůstatek k 31. 12. 2015	Tvorba rezerv	Zúčtování rezerv	Zůstatek k 31. 12. 2016	Tvorba rezerv	Zúčtování rezerv	Zůstatek k 31. 12. 2017
Rezerva na důchody a podobné závazky	730	12 120	-144	12 706	1 527	-3 809	10 424

Rezerva na zaměstnanecké požitky byla vytvořena na odměny zaměstnancům vyplácené dle kolektivní smlouvy při životních jubileích a při odchodu do důchodu.

## 9. Krátkodobé závazky

Dohadné účty pasivní zahrnují především nevyplacené závazky za dovolenou, roční prémie a tříleté bonusy včetně pojistného a jsou účtovány do období, do kterého časově a věcně přísluší.

Společnost k 31. 12. 2017 a 31. 12. 2016 eviduje 6 596 tis. Kč a 6 338 tis. Kč splatných závazků pojistného na sociální a zdravotní zabezpečení. Závazky vůči spřízněným osobám viz odstavec 14.

## 10. Deriváty

Společnost v roce 2016 prodala a nakoupila opce na nákup, resp. prodej emisních povolenek. O těchto opcích se účtuje jako o derivátech určených k obchodování.

K 31. 12. 2017 a 31. 12. 2016 společnost přecenila deriváty na reálnou hodnotu a kladné, resp. záporné reálné hodnoty derivátů jsou vykázány v jiných pohledávkách, resp. v jiných závazcích.

K 31. 12. 2017 a 31. 12. 2016 byla kladná hodnota derivátů 5 391 tis. Kč a 3 561 tis. Kč vykázána jako součást položky Jiné pohledávky a záporná hodnota derivátů 5 006 tis. Kč a 3 767 tis. Kč byla vykázána jako součást položky Jiné závazky.

## 11. Daň z příjmů

	2017 v tis. Kč	2016 v tis. Kč
Hospodářský výsledek před zdaněním	-71 832	-120 129
Dohadné položky na osobní náklady	45 692	15 786
Rezerva na zaměstnanecké požitky	-2 282	11 976
Přijaté dividendy	-44 643	-3 000
Ostatní (např. náklady na reprezentaci, příspěvky na rekreace, životní pojištění)	1 917	4 612
<b>Daňová ztráta</b>	<b>-71 148</b>	<b>-90 755</b>

Výpočet daně z příjmů za rok 2017 je předběžný. Společnost podá řádné daňové přiznání do 2. 7. 2018.

Společnost vyčíslila odloženou daň následovně (v tis. Kč):

Položky odložené daně	2017		2016	
	Odložená daňová pohledávka	Odložený daňový závazek	Odložená daňová pohledávka	Odložený daňový závazek
Rozdíl mezi účetní a daňovou zůstatkovou cenou dlouhodobého majetku	-	3	1	-
Ostatní přechodné rozdíly:		-		
Budoucí odčitatelné daňové ztráty	37 337	-	25 148	-
Dohadné položky pasivní na mzdy za nevyčerpanou dovolenou a na doplatek odměn vyplácený v následujících obdobích	16 051	-	7 370	-
Rezervy	1 980	-	2 414	-
Ostatní	-	-	2	-
<b>Celkem</b>	<b>55 368</b>	<b>3</b>	<b>34 935</b>	<b>-</b>
<b>Netto</b>	<b>55 365</b>		<b>34 935</b>	

K 31. 12. 2017 společnost vykázala ve výkazu zisku a ztráty změnu odložené daně ve výši 20 430 tis. Kč.

## 12. Výnosy

Rozpis výnosů společnosti z běžné činnosti (v tis. Kč):

	2017	2016
Tržby za služby	302 541	104 110
Tržby za prodej energie	240 709	-
Tržby z pronájmu	1 206	1 905
<b>Výkony celkem</b>	<b>544 456</b>	<b>106 015</b>

Všechny výnosy byly realizovány v České republice.

### 13. Osobní náklady

Rozpis osobních nákladů (v tis. Kč):

	2017		2016	
	Celkový počet zaměstnanců	Členové řídicích, kontrolních a správních org.	Celkový počet zaměstnanců	Členové řídicích, kontrolních a správních org.
Průměrný počet zaměstnanců <sup>1)</sup>	230	8	103	7,6
Mzdové náklady	194 890	–	83 744	–
Odměny členům orgánů společnosti	26 665	26 665	22 659	22 659
Sociální zabezpečení a zdravotní pojištění	73 988	6 277	33 193	4 966
Sociální náklady	21 701	2 345	9 756	4 817
<b>Osobní náklady celkem</b>	<b>317 244</b>	<b>35 287</b>	<b>149 352</b>	<b>32 442</b>

<sup>1)</sup> Průměrný evidenční počet zaměstnanců přepočtený ve fyzických osobách podle délky jejich pracovních úvazků na zaměstnavatelem stanovenou (plnou) pracovní dobu.

### 14. Informace o spřízněných osobách

V roce 2017 ani 2016 neobdrželi členové statutárních a dozorčích orgánů žádné půjčky, přiznané záruky a zálohy a nevlastní žádné podíly na společnosti.

Členové statutárního orgánu mají výhody spočívající v použití automobilů pro soukromé účely, v životním pojištění a v dalších odměnách vč. odměny členům orgánů.

Spřízněnými osobami uvedenými v následujících přehledech jsou podniky ve Skupině ČEZ. Vzájemné obchodní vztahy jsou realizovány na smluvním základě za ceny obvyklé v běžné obchodní činnosti podniku.

Poskytnuté peněžní půjčky spřízněným osobám k 31. 12. (v tis. Kč):

Spřízněná osoba	Zůstatek 31. 12. 2017	Zůstatek 31. 12. 2016
ČEZ LDS s.r.o.	65 000	–
ČEZ Bytové domy, s.r.o.	6 000	–
<b>Celkem</b>	<b>71 000</b>	<b>–</b>

Krátkodobá část poskytnutých půjček společnosti ČEZ LDS, s.r.o., ve výši 65 000 tis. Kč je vykázána jako Pohledávka – ovládaná nebo ovládající osoba.

Vyúčtované výnosové úroky z poskytnutých peněžních půjček spřízněným osobám. Výnosové úroky činily (v tis. Kč):

Spřízněná osoba	2017	2016
ČEZ LDS s.r.o.	758	–
ČEZ Bytové domy, s.r.o.	217	–
ČEZ Energetické služby, s.r.o.	–	4 931
<b>Celkem</b>	<b>975</b>	<b>4 931</b>

Krátkodobé pohledávky a aktivní dohady za spřízněnými osobami k 31. 12. (v tis. Kč):

Spřízněná osoba	Zůstatek 31. 12. 2017	Zůstatek 31. 12. 2016
ČEZ Prodej, a.s.	104 534	22 647
ČEZ Energo, s.r.o.	15 608	8 939
ČEZ, a. s.	5 391	7 617
ENESA a.s.	5 295	-
ČEZ Energetické služby, s.r.o.	3 933	1 520
ČEZ ICT Services, a. s.	1 138	-
ČEZ Solární, s.r.o.	997	60
AZ KLIMA a.s.	606	-
EVČ s.r.o.	498	313
KART, spol. s r.o.	199	-
<b>Celkem</b>	<b>138 199</b>	<b>41 096</b>

Pohledávky – ovládaná nebo ovládající osoba k 31. 12. 2017 a k 31. 12. 2016 ve výši 54 661 tis. Kč a 170 379 tis. Kč představují zůstatek peněžních prostředků v systému cash pooling (viz odstavec 6). Celkem 65 000 tis. Kč představuje k 31. 12. 2017 zůstatek krátkodobé části poskytnutých peněžních půjček.

Společnost prodává služby spřízněným osobám jako běžnou součást obchodní činnosti podniku. Prodeje činily (v tis. Kč):

Spřízněná osoba	2017	2016
ČEZ Prodej, a.s.	468 979	69 811
ČEZ Energetické služby, s.r.o.	37 130	19 824
ČEZ Energo, s.r.o.	13 068	9 137
ČEZ, a. s.	12 983	1 792
EVČ s.r.o.	4 559	475
ENESA a.s.	4 376	-
AZ KLIMA a.s.	4 187	-
ČEZ Solární, s.r.o.	4 089	1 956
ČEZ Bytové domy, s.r.o.	182	-
KART, spol. s r.o.	165	-
<b>Celkem</b>	<b>549 718</b>	<b>98 064</b>

Krátkodobé závazky a pasivní dohady vůči spřízněným osobám k 31. 12. (v tis. Kč):

Spřízněná osoba	Zůstatek 31. 12. 2017	Zůstatek 31. 12. 2016
ČEZ Energo, s.r.o.	13 895	-
ČEZ, a. s.	6 684	1 407
ČEZ Korporátní služby, s.r.o.	6 083	4 322
ČEZ Solární, s.r.o.	4 299	500
ČEZ Prodej, a.s.	3 350	926
ČEZ ICT Services, a. s.	1 165	1 746
AZ KLIMA a.s.	469	-
ČEZ Energetické služby, s.r.o.	169	-
ČEZ Distribuce, a. s.	72	72
<b>Celkem</b>	<b>36 186</b>	<b>8 973</b>

Společnost nakupuje výrobky a využívá služeb spřízněných osob jako běžnou součást obchodní činnosti podniku. Nákupy od spřízněných osob činily (v tis. Kč):

Spřízněná osoba	2017	2016
ČEZ Energo, s.r.o.	230 206	82
ČEZ Korporátní služby, s.r.o.	47 553	24 379
ČEZ, a. s.	15 260	5 736
ČEZ ICT Services, a. s.	10 621	4 814
ČEZ Solární, s.r.o.	4 057	500
ČEZ Energetické služby, s.r.o.	841	1 611
ČEZ Distribuce, a. s.	709	281
AZ KLIMA a.s.	174	-
ČEZ Prodej, a.s.	115	85
ENESA a.s.	98	-
EVČ s.r.o.	26	576
<b>Celkem</b>	<b>309 660</b>	<b>38 064</b>

### 15. Přehled o peněžních tocích

Společnost zpracovává výkaz o peněžních tocích nepřímou metodou. Peněžní ekvivalenty zahrnují peníze, účty v bankách a krátkodobý finanční majetek.

### 16. Přehled o změnách vlastního kapitálu viz odstavec 7

### 17. Následné události

Dne 2. 1. 2018 byl smlouvou o prodeji akcií dokoupen 25% podíl ve společnosti ENESA a.s. Podíl ve společnosti tak stoupl na 100 %.

Dále v roce 2018 připravuje společnost ČEZ ESCO, a.s., převod B2B zákaznického kmene ze společnosti ČEZ Prodej, a.s., za účelem:

- 1) zefektivnění prodeje stávajících produktů, které mají stejného zákazníka, ale jsou rozptýleny mezi více společnostmi v rámci Skupiny ČEZ (obchod s elektřinou, obchod s plynem, osvětlení a jiné energ. služby, malá kogenerace);
- 2) zjednodušení a centralizace obsluhy zákazníků v segmentech Business a SME v rámci jednotné dodávky zboží a služeb;
- 3) podstatného zvýšení podílu a zisku Skupiny ČEZ na trzích tohoto zboží a služeb tím, že služby a zboží budou dodávány jednou entitou v kombinovaných nabídkách.

Cílem převodu je dosažení stavu, ve kterém po datu účinnosti přeměny formou rozdělení odštěpením sloučením budou smluvní vztahy (včetně plné obsluhy) zákazníků ze segmentu Business (včetně části SME) z obchodu s elektřinou a obchodu s plynem zajišťovány nadále výhradně společností ČEZ ESCO, a.s., (účetně budou tyto smluvní vztahy převedeny k rozhodnému dni, tj. 1. lednu 2018), a to s možností nabídky dodávek dalších služeb a zboží těmto zákazníkům společností ČEZ ESCO, a.s.

Sestaveno dne: 29. 3. 2018

Ing. Martina Kubešová,  
členka představenstva

Ing. Martin Řezáč,  
člen představenstva

# Identifikace ČEZ ESCO, a.s.

## ČEZ ESCO, a.s.

Duhová 1444/2  
140 00 Praha 4  
Česká republika

Zápis v obchodním rejstříku vedeném Městským soudem v Praze, spisová značka B 20240  
Bankovní spojení: Komerční banka, a.s., pobočka Praha 1, č. účtu: 107-4645430217/0100

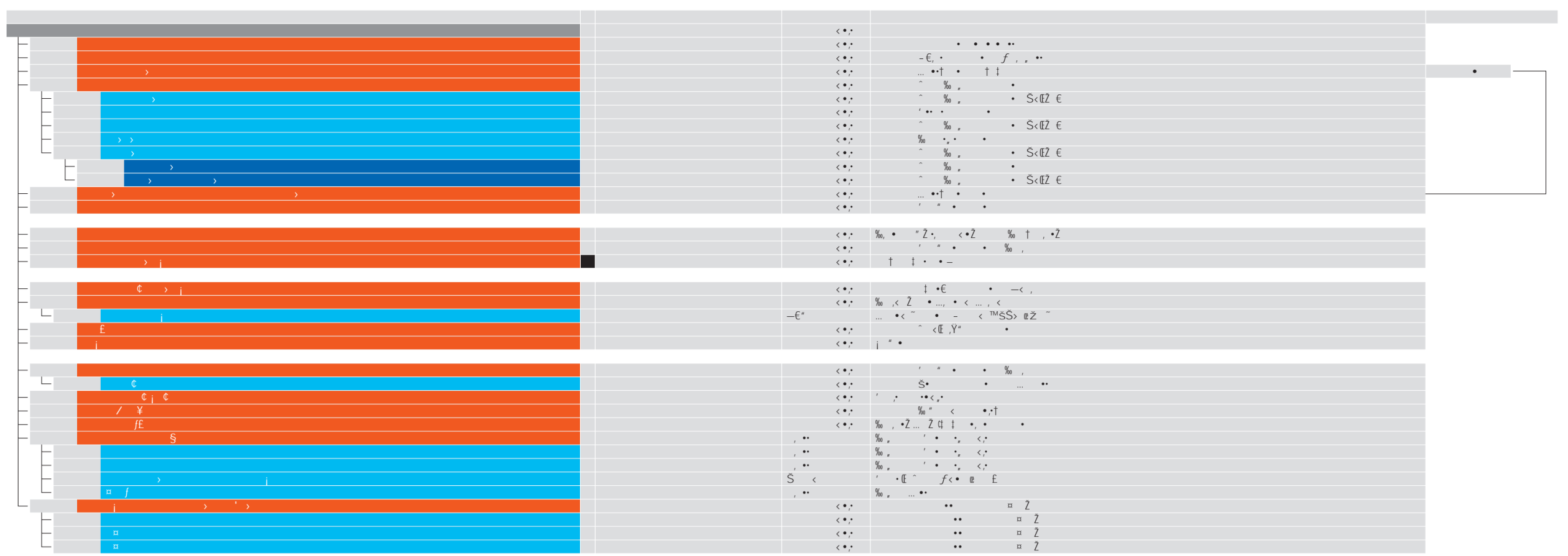
Rok založení:	2014
Právní forma:	akciová společnost
IČO:	035 92 880
DIČ:	CZ03592880
Bankovní spojení:	KB Praha 1, č. účtu: 107-4645430217/0100
Telefon:	221 043 320
Web:	<a href="http://www.cezesco.cz/">http://www.cezesco.cz/</a>
E-mail:	<a href="mailto:esco@cez.cz">esco@cez.cz</a>

Uzávěrka výroční zprávy za rok 2017: 29. 3. 2018

Příloha č. 1 Schéma struktury vztahů v období  
od 1. 1. 2017 do 31. 12. 2017







# V

Věříme, že  
už dnes se  
nacházíme  
na cestě,  
která nás  
v budoucnosti  
zavede  
k šetrnějšimu  
a efektivnějšimu  
využívání energie.

# Z

# E